

**Fase I del Plan Integral  
de Empleo y Desarrollo  
Local de Gran Canaria  
2016-2019 (PIEDEL-GC):  
Diagnóstico de la  
Situación de Empleo en  
Gran Canaria sobre la  
base de Información de  
Nivel Macro**



**Cabildo de  
Gran Canaria**

**Consejería  
de Empleo  
y Transparencia**



**UNIVERSIDAD DE LAS PALMAS  
DE GRAN CANARIA**

Valsequillo  
Santa Brígida  
Santa María de Guía  
Moya Agüimes Teror  
Santa Lucía de Tirajana  
Valleseco Arucas Telde Ingenio  
**Gran Canaria**  
**Las Palmas de GC**  
San Bartolomé de T Antanara  
Aldea de San Nicolás Mogán Firgas  
Tejeda Vega de San Mateo  
O

PIEDEL - GC

FASE I DEL PLAN INTEGRAL DE EMPLEO  
Y DESARROLLO LOCAL DE GRAN  
CANARIA 2016-2019 (PIEDEL-GC):  
DIAGNÓSTICO DE LA SITUACIÓN DE  
EMPLEO EN GRAN CANARIA SOBRE LA  
BASE DE INFORMACIÓN DE NIVEL MACRO



**Autores**

García Cabrera, Antonia Mercedes  
García Soto, María Gracia  
Martín Santana, Josefa Delia  
Melián González, Santiago  
Nieves Rodríguez, Julia  
Sánchez Medina, Agustín J.



UNIVERSIDAD DE LAS PALMAS  
DE GRAN CANARIA



**Cabildo de  
Gran Canaria**

Consejería  
de Empleo  
y Transparencia



Fundación Parque Científico Tecnológico  
Universidad de Las Palmas de Gran Canaria



Valsequillo  
Santa Brígida  
Santa María de Guía  
Moya Agüimes Teror  
Santa Lucía de Tirajana  
Valleseco Arucas Telde Ingenio

# Gran Canaria

## Las Palmas de GC

San Bartolomé de T Antanara  
Aldea de San Nicolás Mogán Firgas  
Tejeda Vega de San Mateo  
O

## ÍNDICE

<b>1</b>	<b>INTRODUCCIÓN</b> .....	7
<b>2</b>	<b>POBLACIÓN ACTIVA</b> .....	11
2.1	Perfil de la población activa en Canarias .....	11
2.2	Perfil de la población activa en Gran Canaria .....	15
<b>3</b>	<b>POBLACIÓN DESEMPLEADA</b> .....	19
3.1	Perfil del paro en Canarias .....	19
3.1.1	Análisis del paro registrado en Canarias por género, edad y nivel de estudios.....	19
3.1.2	Análisis del paro registrado en Canarias por sector económico .....	23
3.1.3	Análisis del paro registrado en Canarias según tiempo en la búsqueda de empleo .....	25
3.2	Perfil del paro en Gran Canaria .....	27
3.2.1	Análisis del paro registrado en Gran Canaria por género, edad y nivel de estudios.....	27
3.2.2	Análisis del paro registrado en Gran Canaria por sector económico .....	31
3.2.3	Análisis del paro registrado en Gran Canaria según tiempo en la búsqueda de empleo .....	36
3.2.4	Análisis del paro registrado y demanda de empleo según ocupaciones en Gran Canaria .....	37
<b>4</b>	<b>POBLACIÓN OCUPADA</b> .....	41
4.1	Población ocupada por situación profesional.....	41
4.2	Población ocupada por sectores económicos en Gran Canaria.....	44
4.3	Empleados por sectores económicos en Gran Canaria .....	46
<b>5</b>	<b>CONTRATOS REALIZADOS EN GRAN CANARIA</b> .....	49
5.1	Contratos realizados en Gran Canaria por género, edad y nivel de estudios.....	49
5.2	Contratos realizados en Gran Canaria por duración del contrato .....	52
5.3	Contratos realizados en Gran Canaria por sector económico .....	53
<b>6</b>	<b>EMPLEADORES</b> .....	55
6.1	Empresas por actividad empresarial.....	55
6.2	Ocupaciones con mayor oferta y contratación.....	60
<b>7</b>	<b>DATOS DE LAS COMARCAS DE GRAN CANARIA</b> .....	63
7.1	Población de Gran Canaria según comarcas y municipios.....	63
7.2	Población activa de Gran Canaria según comarcas y municipios .....	67
7.3	Población ocupada de Gran Canaria según comarcas y municipios .....	70
7.4	Población desempleada de Gran Canaria según comarcas y municipios .....	76
7.4.1	Población desempleada en las comarcas y municipios de Gran Canaria según género .....	79
7.4.2	Población desempleada en las comarcas y municipios de Gran Canaria según edad .....	82
7.4.3	Población desempleada en las comarcas y municipios de Gran Canaria según nivel de estudios .....	85
7.4.4	Población desempleada en las comarcas y municipios de Gran Canaria según sector económico .....	91

7.4.5 Población desempleada en las comarcas y municipios de Gran Canaria según ocupaciones.....	98
7.5 Empresas de Gran Canaria inscritas en la Seguridad Social según comarcas y municipios .....	103
7.5.1 Empresas de Gran Canaria inscritas en la Seguridad Social según comarcas y municipios en función de su naturaleza jurídica.....	106
7.5.2 Empresas de Gran Canaria inscritas en la Seguridad Social según comarcas y municipios en función de su cantidad de asalariados.....	109
7.5.3 Empresas de Gran Canaria inscritas en la Seguridad Social según comarcas y municipios en función de su sector de actividad .....	113
<b>8 MOVILIDAD LABORAL EN GRAN CANARIA .....</b>	<b>121</b>
<b>RESUMEN EJECUTIVO.....</b>	<b>127</b>
<i>Gran Canaria</i> .....	127
<i>Comarcas y municipios</i> .....	130
<i>Movilidad laboral</i> .....	133
<i>Valoración global</i> .....	134
<b>REFERENCIAS .....</b>	<b>137</b>

## ÍNDICE DE TABLAS

<b>Tabla 1.</b>	Población activa en Canarias según género y edad .....	11
<b>Tabla 2.</b>	Población activa en Canarias según estudios terminados .....	14
<b>Tabla 3.</b>	Población activa en Gran Canaria según género y edad .....	15
<b>Tabla 4.</b>	Paro registrado en Canarias según género y edad.....	19
<b>Tabla 5.</b>	Paro registrado en Canarias según nivel de estudios.....	22
<b>Tabla 6.</b>	Paro registrado en Canarias según sector económico (CNAE-09).....	24
<b>Tabla 7.</b>	Paro registrado en Canarias según antigüedad en la búsqueda de empleo.....	26
<b>Tabla 8.</b>	Paro registrado en Gran Canaria según género y edad .....	28
<b>Tabla 9.</b>	Paro registrado en Gran Canarias según nivel de estudios.....	30
<b>Tabla 10.</b>	Paro registrado en Gran Canaria según sector económico (CNAE-09) .....	32
<b>Tabla 11.</b>	Paro registrado en Gran Canaria según sector económico (CNAE-09) .....	35
<b>Tabla 12.</b>	Paro registrado en Gran Canaria según antigüedad en la búsqueda de empleo. 36	
<b>Tabla 13.</b>	Paro registrado en Gran Canaria según ocupaciones (CNO-11) .....	38
<b>Tabla 14.</b>	Demanda de empleo en Gran Canaria según ocupaciones (CNO-11).....	39
<b>Tabla 15.</b>	Ocupados en Canarias según situación profesional.....	42
<b>Tabla 16.</b>	Ocupados en Gran Canaria según situación profesional.....	43
<b>Tabla 17.</b>	Ocupados en Gran Canaria según rama de actividad .....	45
<b>Tabla 18.</b>	Empleados por cuenta ajena en Gran Canaria según ramas de actividad .....	46
<b>Tabla 19.</b>	Empleos por cuenta propia en Gran Canaria según ramas de actividad .....	47
<b>Tabla 20.</b>	Cantidad de contratos realizados en Gran Canaria según género y edad .....	49
<b>Tabla 21.</b>	Cantidad de contratos realizados en Gran Canaria según nivel de estudios .....	52
<b>Tabla 22.</b>	Cantidad de contratos en Gran Canaria según duración .....	53
<b>Tabla 23.</b>	Cantidad de contratos en Gran Canaria según sector económico.....	54
<b>Tabla 24.</b>	Empresas inscritas en la Seguridad Social en Canarias y Gran Canaria.....	55
<b>Tabla 25.</b>	Empresas inscritas en la Seguridad Social en Gran Canaria según cantidad de asalariados y naturaleza jurídica .....	56
<b>Tabla 26.</b>	Empresas inscritas en la Seguridad Social en Gran Canaria según sector económico .....	57
<b>Tabla 27.</b>	Empresas inscritas en la Seguridad Social en Gran Canaria en actividades características del turismo .....	59
<b>Tabla 28.</b>	Situación de Canarias en empleo ofertado con buenas perspectivas. Año 2014 .....	61
<b>Tabla 29.</b>	Situación de Canarias en empleo ofertado con buenas perspectivas. Año 2015 .....	62
<b>Tabla 30a.</b>	Población de las comarcas de Gran Canaria .....	65
<b>Tabla 30b.</b>	Población de los municipios de Gran Canaria .....	66
<b>Tabla 31a.</b>	Población activa de las comarcas de Gran Canaria .....	68
<b>Tabla 31b.</b>	Población activa de los municipios de Gran Canaria.....	69
<b>Tabla 32a.</b>	Población ocupada de las comarcas de Gran Canaria.....	71
<b>Tabla 32b.</b>	Población ocupada de los municipios de Gran Canaria .....	72
<b>Tabla 33a.</b>	Cantidad de contratos registrados de las comarcas de Gran Canaria .....	74
<b>Tabla 33b.</b>	Cantidad de contratos registrados de los municipios de Gran Canaria .....	75
<b>Tabla 34a.</b>	Paro registrado en las comarcas de Gran Canaria .....	77

<b>Tabla 34b.</b> Paro registrado en los municipios de Gran Canaria.....	78
<b>Tabla 35a.</b> Paro registrado en las comarcas de Gran Canaria según género .....	80
<b>Tabla 35b.</b> Paro registrado en los municipios de Gran Canaria según género .....	81
<b>Tabla 36a.</b> Paro registrado en las comarcas de Gran Canaria según edad.....	83
<b>Tabla 36b.</b> Paro registrado en los municipios de Gran Canaria según edad .....	84
<b>Tabla 37a.</b> Paro registrado en las comarcas de Gran Canaria según nivel de estudios: 2010-2012 .....	88
<b>Tabla 37a-bis.</b> Paro registrado en las comarcas de Gran Canaria según nivel de estudios: 2014-2015 .....	88
<b>Tabla 37b.</b> Paro registrado en los municipios de Gran Canaria según nivel de estudios: 2010-2012 .....	89
<b>Tabla 37b-bis.</b> Paro registrado en los municipios de Gran Canaria según nivel de estudios: 2014-2015 .....	90
<b>Tabla 38a.</b> Paro registrado en las comarcas de Gran Canaria según sector económico (CNAE-09) (I).....	93
<b>Tabla 38a.</b> Paro registrado en las comarcas de Gran Canaria según sector económico (CNAE-09) (II).....	93
<b>Tabla 38a.</b> Paro registrado en las comarcas de Gran Canaria según sector económico (CNAE-09) (III).....	94
<b>Tabla 38b.</b> Paro registrado en los municipios de Gran Canaria según sector económico (CNAE-09) (I).....	95
<b>Tabla 38b.</b> Paro registrado en los municipios de Gran Canaria según sector económico (CNAE-09) (II).....	96
<b>Tabla 38b.</b> Paro registrado en los municipios de Gran Canaria según sector económico (CNAE-09) (III).....	97
<b>Tabla 39a.</b> Paro registrado en las comarcas de Gran Canaria según ocupaciones (CNO-11) (I) .....	100
<b>Tabla 39a.</b> Paro registrado en las comarcas de Gran Canaria según ocupaciones (CNO-11) (II) .....	100
<b>Tabla 39b.</b> Paro registrado en los municipios de Gran Canaria según ocupaciones (CNO-11) (I) .....	101
<b>Tabla 39b.</b> Paro registrado en los municipios de Gran Canaria según ocupaciones (CNO-11) (II) .....	102
<b>Tabla 40a.</b> Empresas inscritas en la Seguridad Social en las comarcas de Gran Canaria ....	104
<b>Tabla 40b.</b> Empresas inscritas en la Seguridad Social en los municipios de Gran Canaria..	105
<b>Tabla 41a.</b> Empresas inscritas en la Seguridad Social en las comarcas de Gran Canaria en función de su naturaleza jurídica .....	107
<b>Tabla 41b.</b> Empresas inscritas en la Seguridad Social en los municipios de Gran Canaria en función de su naturaleza jurídica .....	108
<b>Tabla 42a.</b> Empresas inscritas en la Seguridad Social en las comarcas de Gran Canaria en función de su cantidad de asalariados.....	111
<b>Tabla 42b.</b> Empresas inscritas en la Seguridad Social en los municipios de Gran Canaria en función de su cantidad de asalariados.....	112
<b>Tabla 43a.</b> Empresas inscritas en la Seguridad Social en las comarcas de Gran Canaria en función de su sector de actividad (I) .....	115



**Tabla 43a.** Empresas inscritas en la Seguridad Social en las comarcas de Gran Canaria en función de su sector de actividad (II) ..... 115

**Tabla 43a.** Empresas inscritas en la Seguridad Social en las comarcas de Gran Canaria en función de su sector de actividad (III) ..... 116

**Tabla 43b.** Empresas inscritas en la Seguridad Social en los municipios de Gran Canaria en función de su sector de actividad (I) ..... 117

**Tabla 43b.** Empresas inscritas en la Seguridad Social en los municipios de Gran Canaria en función de su sector de actividad (II) ..... 118

**Tabla 43b.** Empresas inscritas en la Seguridad Social en los municipios de Gran Canaria en función de su sector de actividad (III) ..... 119

**Tabla 44.** Contratos realizados a extranjeros..... 121

**Tabla 45.** Procedencia de los extranjeros contratados en Gran Canaria. Año 2015 ..... 122

**Tabla 46.** Contratos realizados a extranjeros en Gran Canaria según sector económico. Año 2015 ..... 123

**Tabla 47.** Contratos realizados a extranjeros en Gran Canaria según nivel de estudios. Año 2015 ..... 123

**Tabla 48.** Contratos realizados a extranjeros en los municipios de Gran Canaria. Año 2015..... 124

**Tabla 49.** Movilidad laboral entre islas. Año 2015..... 125

## ÍNDICE DE GRÁFICOS Y CUADROS

### GRÁFICOS

<b>Gráfico 1.</b> Población activa en Canarias según género en valores absolutos .....	12
<b>Gráfico 2.</b> Población activa en Canarias según edad en valores absolutos .....	13
<b>Gráfico 3.</b> Población activa en Canarias según estudios terminados en valores absolutos	14
<b>Gráfico 4.</b> Población activa en Gran Canaria según género en valores absolutos.....	16
<b>Gráfico 5.</b> Población activa en Gran Canaria según edad en valores absolutos .....	17
<b>Gráfico 6.</b> Paro registrado en Canarias según género en valores absolutos .....	20
<b>Gráfico 7.</b> Paro registrado en Canarias según edad en valores absolutos.....	21
<b>Gráfico 8.</b> Paro registrado en Canarias según nivel de estudios en valores absolutos.....	22
<b>Gráfico 9.</b> Total paro registrado en Canarias según sector económico en valores absolutos .....	25
<b>Gráfico 10.</b> Paro registrado en Canarias según antigüedad en la búsqueda de empleo en valores absolutos.....	26
<b>Gráfico 11.</b> Paro registrado en Gran Canaria según género en valores absolutos .....	28
<b>Gráfico 12.</b> Paro registrado en Gran Canaria según edad en valores absolutos .....	29
<b>Gráfico 13.</b> Paro registrado en Gran Canaria según nivel de estudios en valores absolutos .....	31
<b>Gráfico 14.</b> Paro registrado en Gran Canaria según sectores económicos en valores absolutos .....	33
<b>Gráfico 15.</b> Paro registrado en Gran Canaria según antigüedad en la búsqueda de empleo en valores absolutos.....	37
<b>Gráfico 16.</b> Ocupados en Canarias según situación profesional en valores absolutos.....	42
<b>Gráfico 17.</b> Ocupados en Gran Canaria según situación profesional en valores absolutos...	44
<b>Gráfico 18.</b> Ocupados en Gran Canaria según ramas de actividad en valores absolutos.....	45
<b>Gráfico 19.</b> Empleados por cuenta ajena en Gran Canaria según ramas de actividad en valores absolutos.....	47
<b>Gráfico 20.</b> Empleos por cuenta propia en Gran Canaria según ramas de actividad en valores absolutos.....	48
<b>Gráfico 21.</b> Cantidad de contratos realizados en Gran Canaria según género en valores absolutos .....	50
<b>Gráfico 22.</b> Cantidad de contratos realizados en Gran Canaria según edad en valores absolutos .....	51
<b>Gráfico 23.</b> Cantidad de contratos realizados en Gran Canaria según nivel de estudios en valores absolutos.....	52
<b>Gráfico 24.</b> Cantidad de contratos en Gran Canaria según sector económico en valores absolutos .....	54

### CUADROS

<b>Cuadro 1.</b> Distribución de municipios de Gran Canaria por comarcas .....	63
--	----



1

# INTRODUCCIÓN





## 1 INTRODUCCIÓN

La tasa media de paro registrada en Gran Canaria en 2015 del 30,04%, frente a las registradas en el Archipiélago (29,11%) y en España (22,06%), revela la existencia de un problema grave en su mercado laboral ampliamente reconocido. La adopción de políticas idóneas que, desde la promoción del desarrollo local, logren revertir la situación garantizando la generación sostenible de empleo presenta, sin embargo, incógnitas. Qué medidas acometer, cuáles priorizar o qué recursos asignar a las mismas son, entre otras, cuestiones de difícil respuesta si se abordan de forma individualizada. La resolución de los problemas complejos que aquejan al mercado laboral de Gran Canaria requiere del desarrollo de un meditado y territorializado Plan Integral de Empleo y Desarrollo Local sustentado en un adecuado diagnóstico de la problemática que afecta a la Isla, a sus comarcas y a sus municipios.

En este marco, la Consejería de Empleo y Transparencia del Cabildo Insular de Gran Canaria, la Universidad de Las Palmas de Gran Canaria y la Fundación Canaria Parque Científico Tecnológico de la Universidad de Las Palmas de Gran Canaria suscriben en octubre de 2016 un convenio de colaboración que dará soporte al desarrollo del necesario Plan Integral de Empleo y Desarrollo Local de Gran Canaria 2017-19 (PIEDEL-GC). La estrategia insular que se formule a partir de este Plan debe contemplar el desarrollo local de los municipios, generando nuevos yacimientos de empleo y oportunidades para la creación y consolidación de nuevos negocios que ofrezcan alternativas de empleabilidad para los grancanarios y eviten el despoblamiento de algunas áreas. A tal objeto, el Plan ofrecerá un marco de referencia para la toma de decisiones en materia de empleo y desarrollo local a corto, medio y largo plazo, y en los ámbitos comarcales, municipales y sectoriales en la isla de Gran Canaria.

Como paso previo a la formulación del citado Plan Integral, se desarrollará un estudio técnico y microanálisis del mercado de trabajo y del desarrollo local de Gran Canaria al objeto de describir, con la debida profundidad, la realidad, situación y tendencias del empleo en los niveles insular y local. Este diagnóstico incluirá cuatro informes complementarios que abordan, con diferentes objetivos y enfoques metodológicos, aspectos críticos para el desarrollo local y el empleo:

1. Diagnóstico de la situación del empleo en Gran Canaria a través de información secundaria de nivel macro.
2. Diagnóstico de la evolución de la aplicación presupuestaria del Cabildo Insular de Gran Canaria en materia de empleo utilizando información pública y de archivo relacionada con las diferentes convocatorias dinamizadas desde la Consejería de Empleo.
3. Identificación del perfil de los demandantes de empleo en Gran Canaria a partir de la información secundaria de nivel micro existente en los organismos

responsables en materia de empleo en Canarias en los niveles insular, municipal y de distrito.

4. Identificación de las necesidades de empleo, valoración de las alternativas actuales y potenciales de yacimiento de empleo, idoneidad de las líneas marco de actuación definidas en los planes nacionales y regionales en materia de empleo, así como identificación de programas experimentales y acciones innovadoras para facilitar la empleabilidad a partir de información primaria recabada mediante la aplicación de metodologías *Delphi* y *focus group*.

El primero de estos cuatro informes es el que se incluye en el presente documento y tiene como objetivo describir la situación del mercado de trabajo en la isla de Gran Canaria sobre la base de fuentes de información secundaria de nivel macro. Los datos que aquí se analizan permiten conocer las características principales y básicas del empleo y del desempleo en la Isla y, a su vez, constituyen una referencia necesaria para abordar el estudio de la situación del mercado laboral con más profundidad y mediante el uso de las restantes metodologías y fuentes de información antes presentadas. En concreto, para analizar y representar el mercado laboral de Gran Canaria este informe se estructura en siete apartados asociados a tres áreas de análisis: (1) la isla de Gran Canaria, (2) la localidad territorial en términos comarcales y municipales, y (3) la movilidad laboral. A estos análisis precede una descripción de la Comunidad Autónoma por su relevancia para contextualizar la realidad insular en aquellos casos en los que interesa para el estudio.

La primera área de análisis tiene como objeto de estudio a la isla de Gran Canaria, a fin de desarrollar un diagnóstico insular global en el contexto del Archipiélago Canario. A tal objeto, primero se describen las características de la población activa en la Isla, ya que su cantidad y características en términos de género, nivel de estudios y edad son fundamentales a la hora de proponer cualquier política global destinada a la generación de empleo. Posteriormente se analizan los datos más preocupantes, que son los de la población desempleada, profundizándose en el estudio de la misma para todas aquellas variables clave que permiten comprender las características y severidad de este problema en diferentes segmentos de la población grancanaria (ej. género, edad, nivel estudios, tiempo en la búsqueda de empleo, ocupación, sector económico). Al estudio de la población desempleada le sigue el de la población ocupada y el de los contratos realizados en Gran Canaria, contemplándose también para estos indicadores del mercado laboral las características demográficas y de ocupación de los individuos. El análisis para el conjunto de la isla de Gran Canaria concluye con un análisis de los empleadores, en términos de número de empresas inscritas en la Seguridad Social por sector de actividad y ocupaciones con más demandas y contratos. Toda esta información tiene como objetivo conocer las diferentes facetas representativas del mercado de trabajo,

desde el lado de la demanda y de la oferta, de forma que se pueda afinar en el diagnóstico y, consecuentemente, en la posterior propuesta de políticas de empleo.

La segunda área de análisis del presente informe contempla el hecho de que la Isla está compuesta por distintas localidades que podrían presentar diferencias en cuanto al mercado laboral. Por ello, se realiza un análisis tanto para el ámbito de las comarcas como de los municipios. A este respecto, el conjunto de análisis e indicadores contemplados para el global de Gran Canaria se ha reproducido para los niveles comarcal y municipal, en aquellos casos para los que existe información disponible y el detalle resultaba de interés. El planteamiento, nuevamente, ha sido profundizar en la realidad del empleo y desempleo de la Isla, al objeto de detectar especificidades en sus localidades que puedan requerir de políticas particulares.

La tercera y última parte del informe ha tenido como propósito analizar la movilidad laboral, considerándose a este respecto tanto la relativa a extranjeros trasladados a Gran Canaria con contrato laboral como la movilidad entre islas. Para los primeros se contempla también un detalle de su procedencia, nivel de estudios o sector económico en el que son contratados, y su comparación con la población nacional en Gran Canaria.

Por otra parte, y en cuanto a la metodología empleada para la realización del presente informe, la fuente de información básica considerada ha sido las estadísticas provistas por el ISTAC, si bien también se ha acudido a las bases de datos disponibles en INE, OBECAN y SEPE. Se han considerado diferentes series anuales de datos al objeto de observar su evolución, permitiendo ello alcanzar una comprensión de la situación del mercado laboral en Gran Canaria más sólida al fundamentarse en una tendencia temporal reciente y no en un dato anual puntual. Cuando las series de años mostradas en el informe son más cortas ha sido bien porque no existía información al respecto o porque las metodologías utilizadas para determinar los indicadores diferían entre períodos.

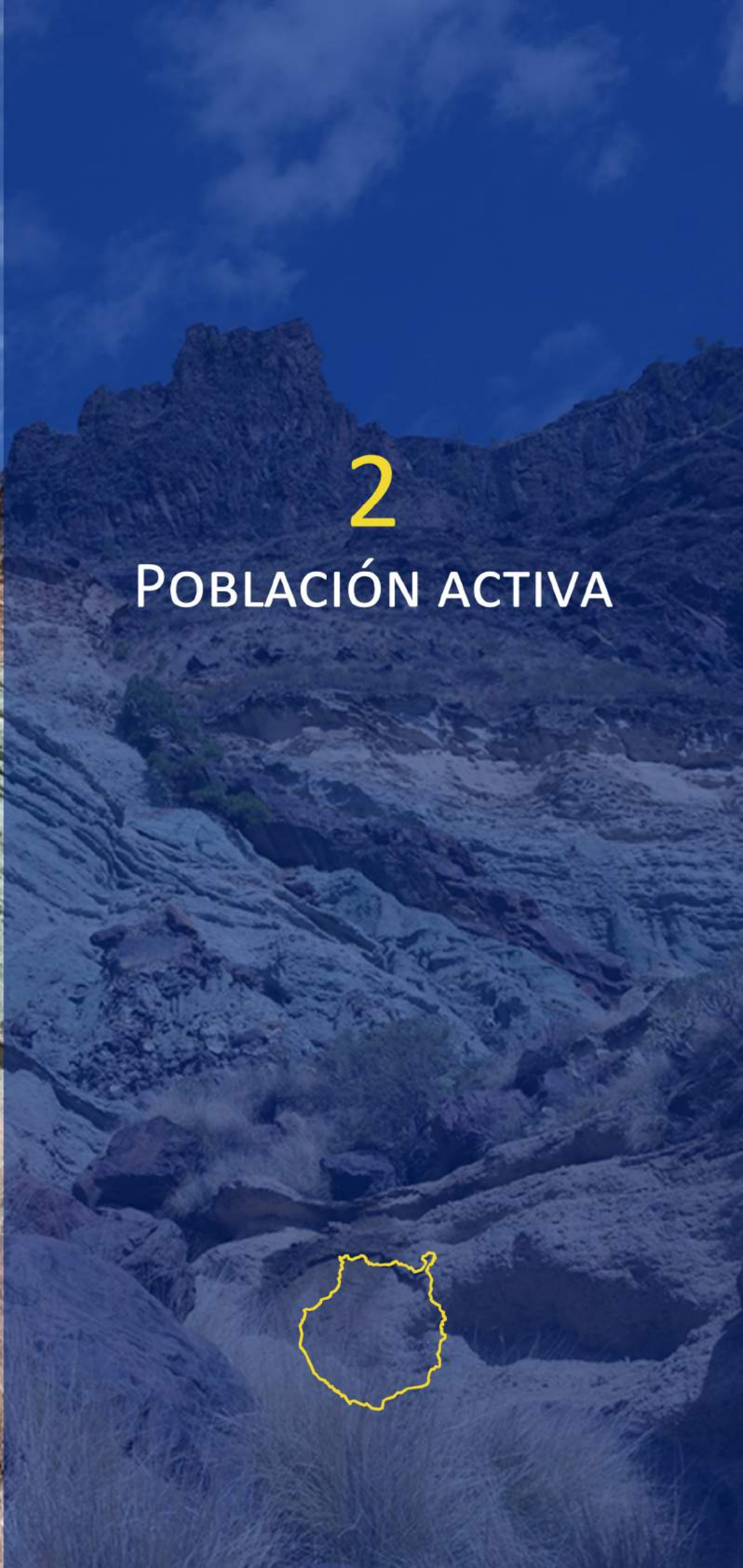
Valsequillo  
Santa Brígida  
Santa María de Guía  
Moya Agüimes Teror  
Santa Lucía de Tirajana  
Valleseco Arucas Telde Ingenio

# Gran Canaria

## Las Palmas de GC

San Bartolomé de T Artenara  
Aldea de San Nicolás Mogán Firgas  
Tejeda Vega de San Mateo





2

# POBLACIÓN ACTIVA



## 2 POBLACIÓN ACTIVA

### 2.1 Perfil de la población activa en Canarias

La evolución de la población activa en Canarias, según datos del ISTAC (2016), refleja una elevada estabilidad en todo el período considerado 2008-2015, con un valor medio de 1.077.233 personas y una tasa media de 61,98% (Tabla 1), tasa que alcanzó valores superiores a esta media en el período 2011-2013, en el cual osciló entre 62,24% y 62,98%. En 2015 esta tasa se sitúa en 61,93%, lo que supone 1.111.700 personas en disposición de trabajar, y aunque esta tasa se sitúa por debajo de la media del período, representa un ligero incremento de 0,61 puntos porcentuales respecto del año anterior.

**Tabla 1. Población activa en Canarias según género y edad**

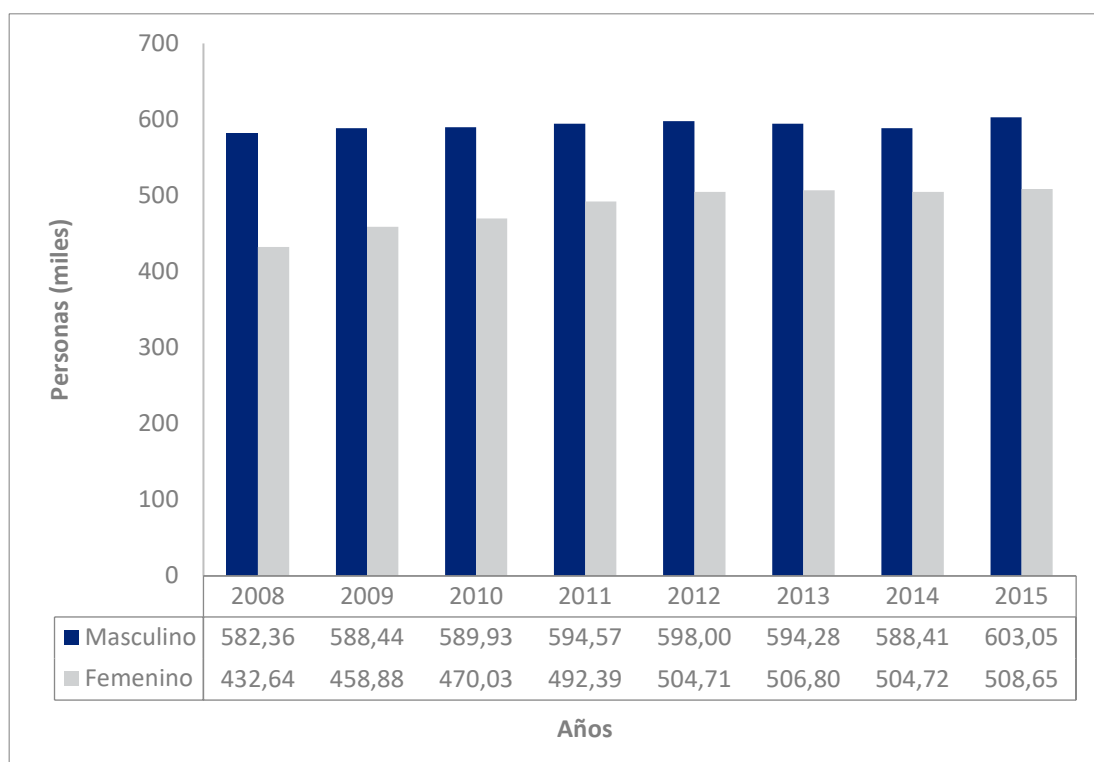
Período	Total población activa (miles)	Tasa de actividad (%)	Género (%)		Grupo de edad (%)			
			M	F	≤24	25-44	45-54	≥55
2008	1.015,00	60,78	57,38	42,62	10,61	58,90	20,21	10,28
2009	1.047,32	61,86	56,19	43,81	9,69	58,78	21,42	10,11
2010	1.059,96	61,93	55,66	44,34	8,81	58,20	22,24	10,75
2011	1.086,96	62,79	54,70	45,30	8,45	57,21	23,11	11,23
2012	1.102,71	62,98	54,23	45,77	8,14	56,32	23,88	11,66
2013	1.101,08	62,24	53,97	46,03	7,98	55,43	24,46	12,13
2014	1.093,13	61,32	53,83	46,17	7,32	54,84	25,62	12,22
2015	1.111,70	61,93	54,25	45,75	7,06	53,47	26,14	13,33

Fuente: elaboración propia a partir del ISTAC (2016) con datos INE. Operación estadística: EPA.

Si se analiza la evolución de la población activa por género, los datos evidencian que, por término medio y para el período considerado, el porcentaje de población activa masculina supera en 10 puntos porcentuales al femenino (55,03% y 44,97%, respectivamente). Además, de la lectura de estos datos se desprende la existencia de un comportamiento no tan estable como en la tasa de población activa total, al existir una variación para el período considerado de 3,13 puntos, observándose entre los hombres una tendencia decreciente, pasando de 57,38% en 2008 a 54,25% en 2015, y entre las mujeres una tendencia creciente, al pasar de 42,62% en 2008 a 45,75 en 2015. No obstante, la diferencia porcentual entre géneros de 2015 respecto del año anterior se sitúa en tan sólo 0,42 puntos, aumentando la masculina y reduciéndose la femenina.

La evolución de la población activa por género en términos absolutos, por otra parte, muestra cómo el número de personas activas de género masculino se ha mantenido relativamente estable con un cierto repunte al alza en el último de los años considerados (Gráfico 1). Entre el colectivo femenino, sin embargo, se aprecia un volumen creciente de personas en disposición de trabajar. Como resultado de estas dos tendencias, la brecha entre géneros en lo que a tasa de población activa se refiere parece estrecharse, si bien gradualmente, de manera que en 2008 los hombres superaban en 14,76 puntos a las féminas mientras que en 2015 este desfase se reduce a 8,5 puntos.

**Gráfico 1. Población activa en Canarias según género en valores absolutos**

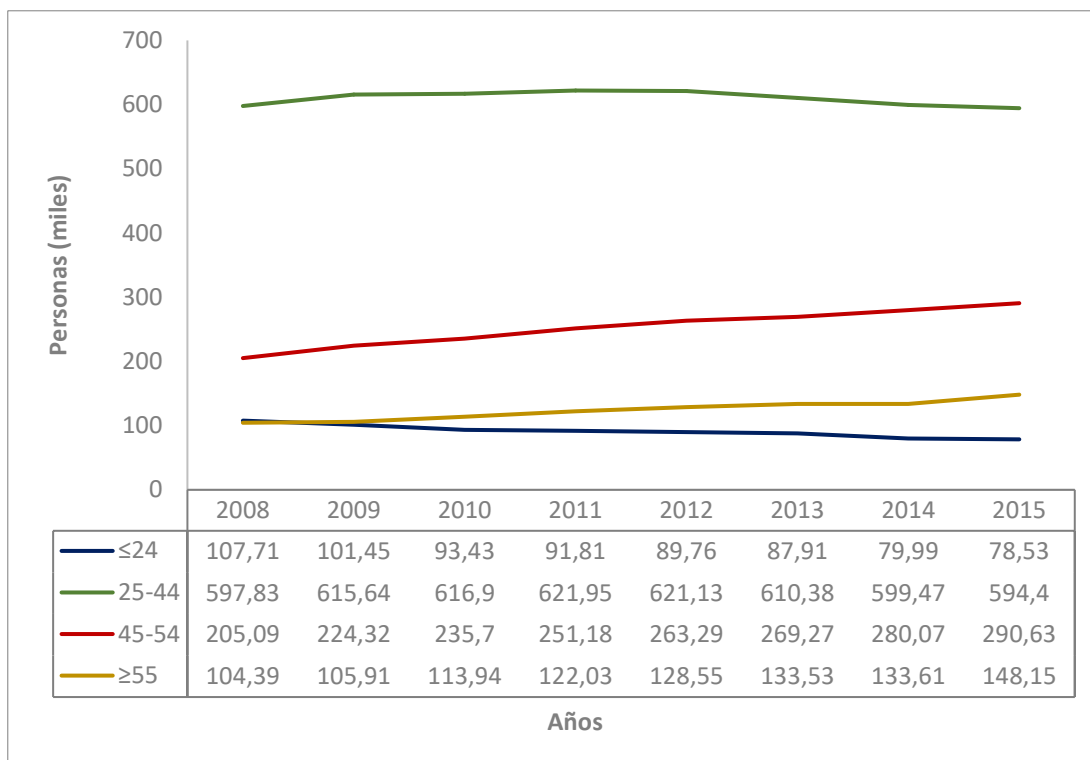


**Fuente:** elaboración propia a partir del ISTAC (2016) con datos INE. Operación estadística: EPA.

En cuanto a la distribución de la población activa en Canarias según los cuatro intervalos de edad considerados, los datos recogidos en la Tabla 1 muestran que el grueso de la población activa se encuentra en los intervalos 25-44 años y 45-54 años, que aglutinan, por término medio y para el período considerado, el 56,64% y el 23,39% de la población activa en Canarias, respectivamente. En el otro extremo se encuentran los grupos de edad menores de 25 años y los mayores de 55 años (8,51% y 11,46% de valores medios, respectivamente). Como se observa en el Gráfico 2, los dos primeros intervalos de edad muestran una tendencia relativamente decreciente en el período considerado (variación de 3,55 y 5,43 puntos porcentuales) y los dos últimos una tendencia relativamente creciente (variación de 5,93 y 3,05 puntos porcentuales), lo que indica que la población activa de Canarias está envejeciendo de

forma paulatina. En lo que se refiere al año 2015, esta variación respecto del año anterior ha sido de -0,26, -1,37, 0,52 y 1,11 puntos para cada uno de los cuatro intervalos de edad, valores que refuerzan la percepción del referido envejecimiento de la población activa en Canarias.

**Gráfico 2. Población activa en Canarias según edad en valores absolutos**



**Fuente:** elaboración propia a partir del ISTAC (2016) con datos INE. Operación estadística: EPA

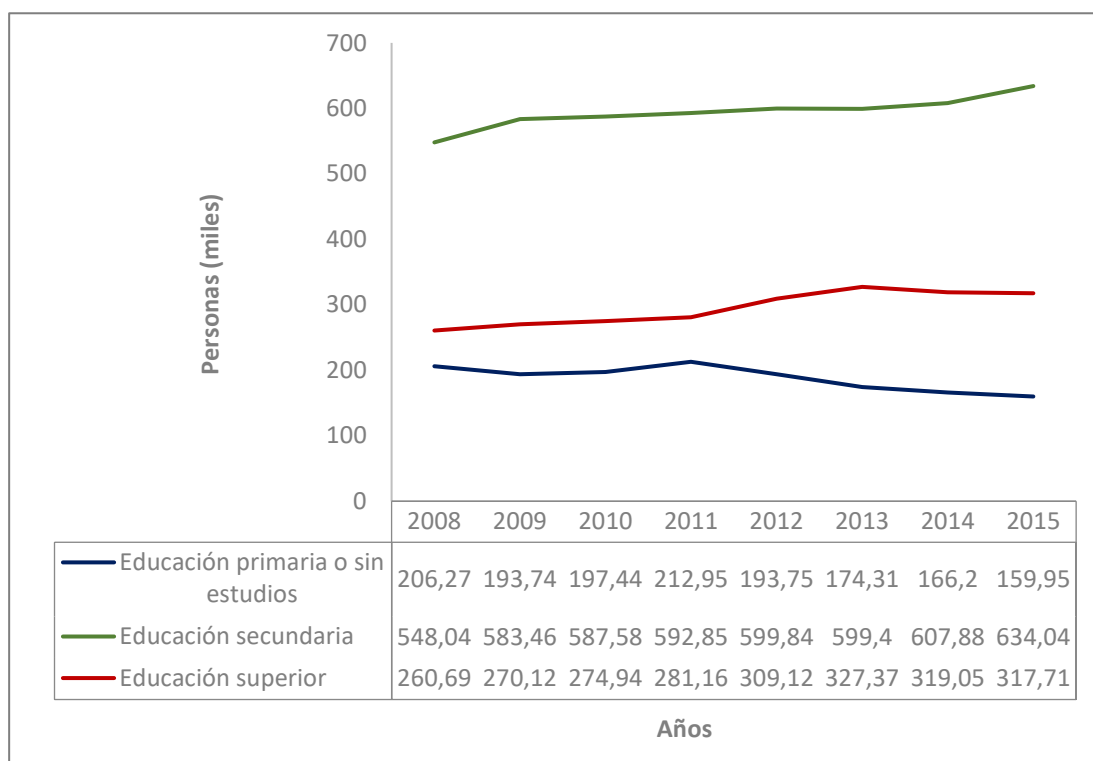
De los datos recogidos en la Tabla 2, en la que se muestra la distribución de la población activa en Canarias según el nivel de estudios terminados, se desprende que la mayoría de la población activa de Canarias posee estudios secundarios, alcanzando, por término medio y para el período considerado, el 55,14% de la población activa en Canarias. Le sigue, aunque a gran distancia, la población activa con estudios superiores (27,35%) y, a continuación, la de estudios primarios o sin estudios (17,5%). Un aspecto a destacar como positivo es que los porcentajes de población activa de las dos últimas categorías, educación secundaria y superior, han experimentado una tendencia creciente durante el período considerado (variación de 3,04 y 2,9 puntos, respectivamente) en detrimento de la primera, que muestra una tendencia clara a la baja (variación de 5,93 puntos). La evolución de la población activa según el nivel de estudios terminados en valores absolutos muestra los mismos resultados que en términos relativos (Gráfico 3).

**Tabla 2. Población activa en Canarias según estudios terminados**

Período	Total población activa (miles)	Nivel de estudios (%)		
		Educación primaria o sin estudios	Educación secundaria	Educación superior
2008	1.015,00	20,32	53,99	25,68
2009	1.047,32	18,50	55,71	25,79
2010	1.059,96	18,63	55,43	25,94
2011	1.086,96	19,59	54,54	25,87
2012	1.102,71	17,57	54,40	28,03
2013	1.101,08	15,83	54,44	29,73
2014	1.093,13	15,20	55,61	29,19
2015	1.111,70	14,39	57,03	28,58

Fuente: elaboración propia a partir del ISTAC (2016) con datos INE. Operación estadística: EPA.

**Gráfico 3. Población activa en Canarias según estudios terminados en valores absolutos**



Fuente: elaboración propia a partir del ISTAC (2016) con datos INE. Operación estadística: EPA.

## 2.2 Perfil de la población activa en Gran Canaria

Tal y como se desprende de los datos recogidos en la Tabla 3, la población activa de Gran Canaria ha representado aproximadamente el 40% de la población activa de Canarias para todo el período considerado 2008-2015. Al igual que para Canarias, la evolución de la población activa en Gran Canaria, según datos del ISTAC (2016), presenta una elevada estabilidad en todo el período considerado 2008-2015, con un valor medio de 434.301 personas y una tasa media de 61,82% (Tabla 3), tasa que alcanzó valores superiores a esta media en 2012 y 2013 (63,22% y 63,25%, respectivamente). En 2015 esta tasa se sitúa en 61,09%, lo que supone 441.190 personas en esta situación y un ligero descenso de 0,09 puntos porcentuales respecto del año anterior.

**Tabla 3. Población activa en Gran Canaria según género y edad**

Período	Población activa de Gran Canaria sobre Canarias (%)	Total Población activa (miles)	Población activa en Gran Canaria <sup>a</sup>				
			Tasa de Actividad (%)	Género (%)		Grupo de edad (%)	
				M	F	<25	≥25
2008	40,80	414,10	60,91	56,81	43,19	11,07	88,93
2009	40,72	426,47	61,85	55,88	44,12	9,87	90,13
2010	40,27	426,82	61,19	55,20	44,80	9,28	90,72
2011	39,74	431,95	61,89	54,48	45,52	8,84	91,16
2012	40,42	445,77	63,22	54,84	45,16	8,78	91,22
2013	40,82	449,51	63,25	53,73	46,27	8,13	91,87
2014	40,12	438,60	61,18	54,00	46,00	7,91	92,09
2015	39,69	441,19	61,09	55,40	44,60	7,36	92,64

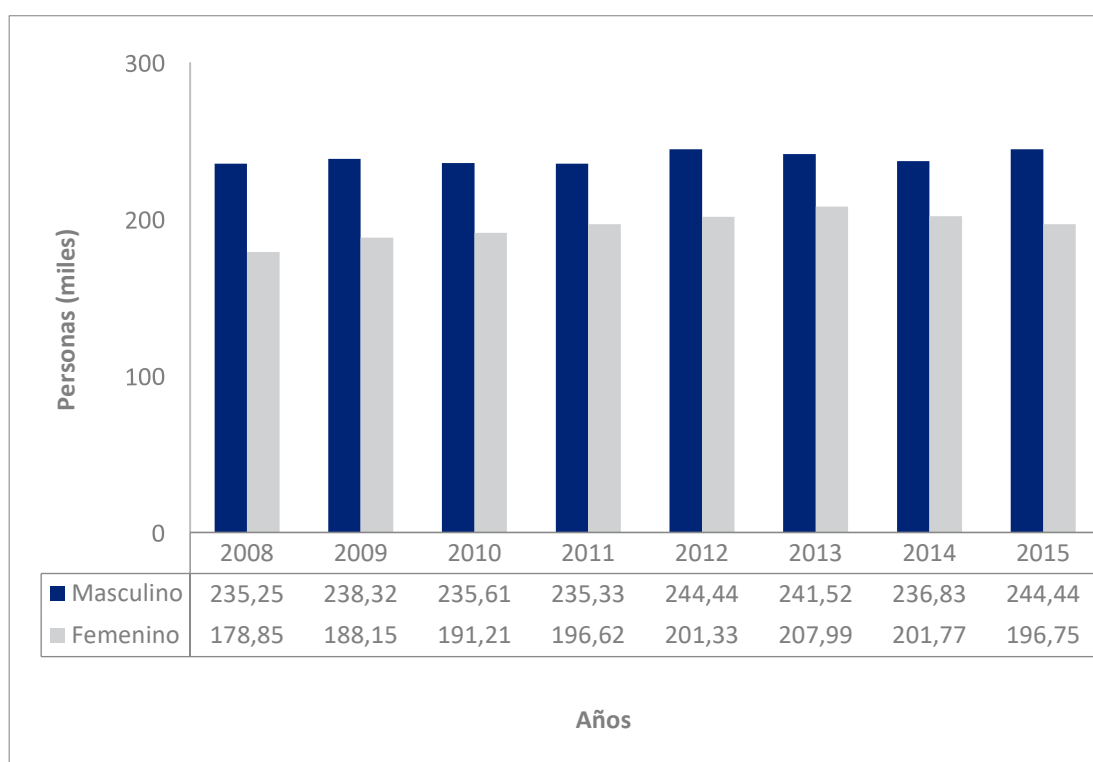
Fuente: elaboración propia a partir del ISTAC (2016) con datos INE. Operación estadística: EPA.

<sup>a</sup> Calculada como media de los datos trimestrales que publica el ISTAC con datos INE.

En cuanto a la evolución de la población activa en Gran Canaria según género, los datos evidencian que su comportamiento también es similar al de Canarias, ya que, por término medio y para el período considerado, el peso porcentual de la población activa masculina de Gran Canaria supera en 10 puntos al femenino (55,04% y 44,95%, respectivamente). Ahora bien, en Gran Canaria se observa que la distribución de la población activa para los dos géneros muestra un comportamiento muy estable, al existir una variación para el período considerado de tan solo 1,41 puntos, de signo negativo para los hombres, pasando de 56,81% en 2008 a 55,4% en 2015, y de signo positivo para las mujeres, al pasar de 43,19% en 2008 a 44,6 en 2015 (Tabla 3). No obstante, la variación porcentual de 2015 respecto del año anterior se sitúa también

en 1,4 puntos, aumentando la masculina y reduciéndose la femenina. Estas variaciones no indican que, en términos absolutos, en 2015 existan menos hombres integrando el colectivo de población activa que en 2008, ya que éstos de hecho aumentan en más de 9.000 personas (Gráfico 4), sino que su proporción respecto al colectivo de mujeres en los totales de población activa decae. Se reduce por consiguiente también en Gran Canaria las diferencias entre géneros en lo que a tasa de población activa se refiere, de manera que en 2008 los hombres superaban en 13,62 puntos a las féminas, mientras que en 2015 este desfase se reduce a 10,8 puntos.

**Gráfico 4. Población activa en Gran Canaria según género en valores absolutos**

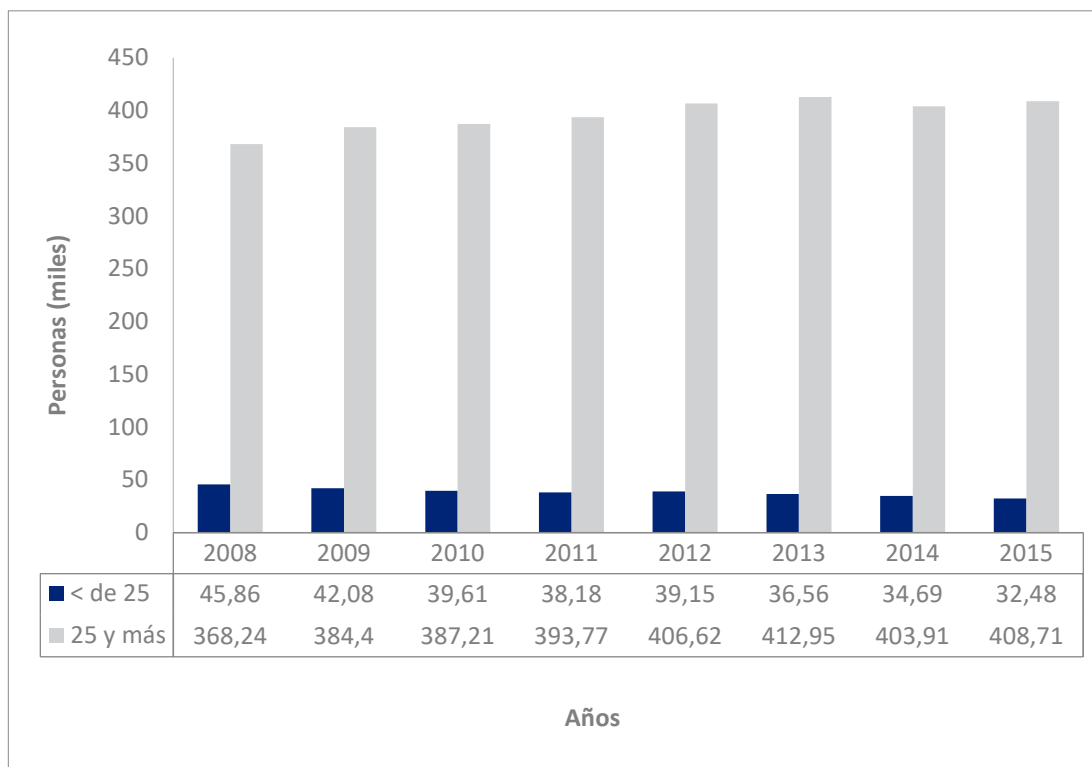


**Fuente:** elaboración propia a partir del ISTAC (2016) con datos INE. Operación estadística: EPA.

En cuanto a la distribución de la población activa en Gran Canaria según los dos intervalos de edad considerados, los datos recogidos en la Tabla 3 muestran que el grueso de la población activa se encuentra en el intervalo de 25 años o más, que aglutina, por término medio y para el período considerado, el 91,09% de la población activa en Gran Canaria; mientras que el colectivo más joven representa, por término medio, el 8,9%, que coincide prácticamente con el de Canarias (8,51%). Como se observa en el Gráfico 5, el primer intervalo de edad es el que muestra una tendencia relativamente decreciente en el período considerado, siendo la variación porcentual de 3,71 puntos, lo que también pone en evidencia que la población activa de Gran Canaria está envejeciendo de forma paulatina. En lo que se refiere al año 2015, esta variación respecto del año anterior ha sido también negativa para el primer intervalo de edad y se sitúa en 0,55 puntos, pasando de 7,91% a 7,36%.



**Gráfico 5. Población activa en Gran Canaria según edad en valores absolutos**



Fuente: elaboración



A word cloud of municipalities in Gran Canaria, arranged in a shape that roughly follows the outline of the island. The text is in blue. The largest words are 'Gran Canaria' and 'Las Palmas de GC'. Other municipalities included are: Valsequillo, Santa Brigida, Santa María de Guía, Moya, Agüimes, Teror, Santa Lucía de Tirajana, Valleseco, Arucas, Telde, Ingenio, San Bartolomé de T, Artenara, Aldea de San Nicolás, Mogán, Firgas, Tejeda, and Vega de San Mateo.



3

# POBLACIÓN DESEMPLEADA



### 3 POBLACIÓN DESEMPLEADA

#### 3.1 Perfil del paro en Canarias

##### 3.1.1 Análisis del paro registrado en Canarias por género, edad y nivel de estudios

Como se desprende de los datos recogidos en la Tabla 4, la evolución de la población desempleada en Canarias y su tasa de paro, según datos del ISTAC (2016), presentan una tendencia en forma de U invertida para el período 2009-2015, siendo 2014 el año de inflexión, a partir del cual comienzan a reducirse tanto el total de paro registrado como la tasa de paro, aunque las cifras de los últimos años estudiados se encuentran aún muy distantes respecto a las del año 2008 (175.140 personas desempleadas y 17,24% de tasa de paro). Para el total del período considerado 2008-2015, la tasa media de paro se sitúa en 28,62%, con un valor medio de 253.927 personas en situación de desempleo, tasa que aún no se ha alcanzado en 2015 (29,11%), aunque la cifra de desempleados es algo inferior a la media del período al situarse en 250.138 personas, que en comparación con el existente en el año anterior supone además una disminución del paro de 20.189 personas.

**Tabla 4. Paro registrado en Canarias según género y edad**

Período	Total paro registrado	Tasa de paro (%) <sup>a</sup>	Paro registrado en Canarias <sup>b</sup>					
			Género (%)		Grupo de edad (%)			
			M	F	≤24	25-44	45-54	≥55
2008	175.140	17,24	46,79	53,21	12,16	52,74	20,40	14,70
2009	242.773	26,00	49,88	50,12	12,13	53,83	20,91	13,13
2010	260.511	28,60	49,39	50,61	10,23	53,73	22,47	13,57
2011	257.659	29,28	49,76	50,24	8,08	52,64	24,46	14,82
2012	286.521	32,58	49,82	50,18	8,06	51,65	25,43	14,87
2013	288.348	33,73	49,48	50,52	7,43	49,83	26,87	15,87
2014	270.327	32,42	48,54	51,46	6,99	47,31	28,24	17,47
2015	250.138	29,11	47,27	52,73	5,39	46,14	29,22	19,25

Fuente: elaboración propia a partir del ISTAC (2016) con datos de OBECAN.

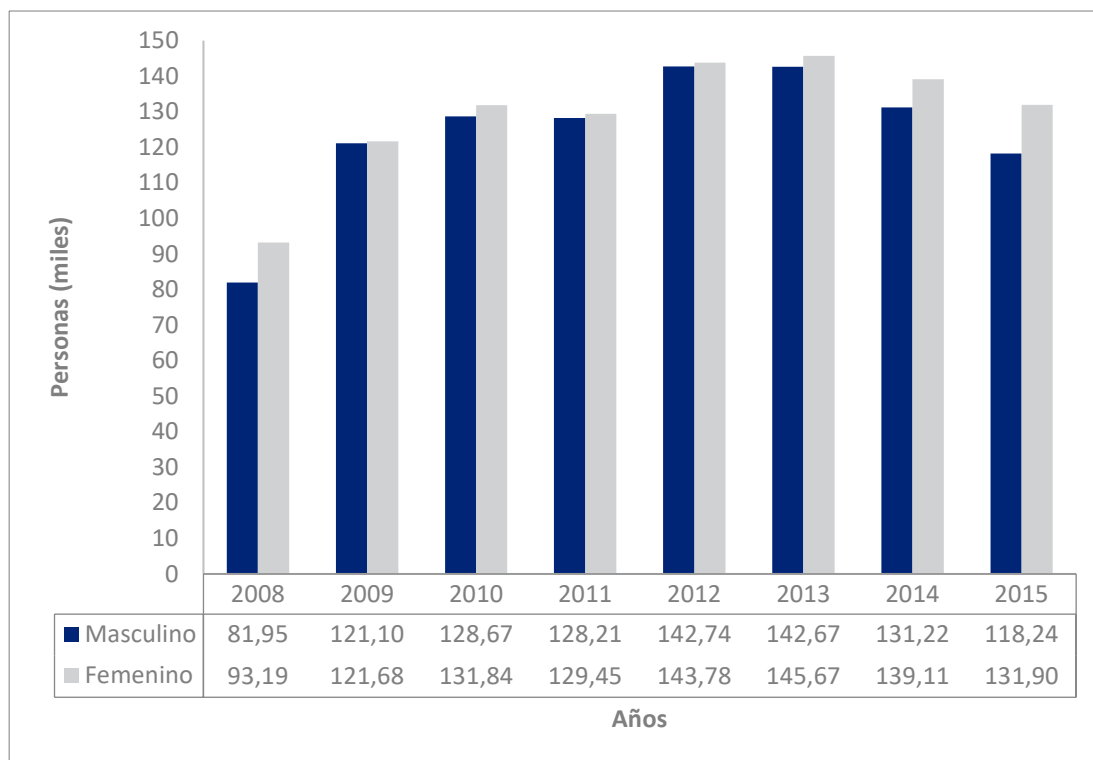
<sup>a</sup> Calculado como media de los datos trimestrales que publica el ISTAC con datos INE.

<sup>b</sup> Calculado como media de los datos mensuales que publica el ISTAC con datos de OBECAN.

Si se analiza la evolución de la población desempleada por género, los datos evidencian que, por término medio y para el período considerado, el porcentaje de población desempleada masculina es inferior en 2,26 puntos porcentuales al femenino (48,87% y 51,13%, respectivamente), brecha que se amplía en los dos últimos años (2,92 y 5,46 puntos). Los datos que se recogen en el Gráfico 6 muestran

claramente una mayor presencia de paro femenino en cifras absolutas en todo el período analizado, siendo 2015 el año en el que se observa la mayor diferencia, que asciende a prácticamente 14.000 personas. Esta situación es más grave aún si tenemos en cuenta que el porcentaje de población activa masculina en Canarias supera, por término medio y para el período considerado, en 10 puntos porcentuales al femenino (Tabla 1). De ahí que se pueda afirmar que en materia de empleo el género femenino se encuentra en una situación de clara desventaja.

**Gráfico 6. Paro registrado en Canarias según género en valores absolutos**

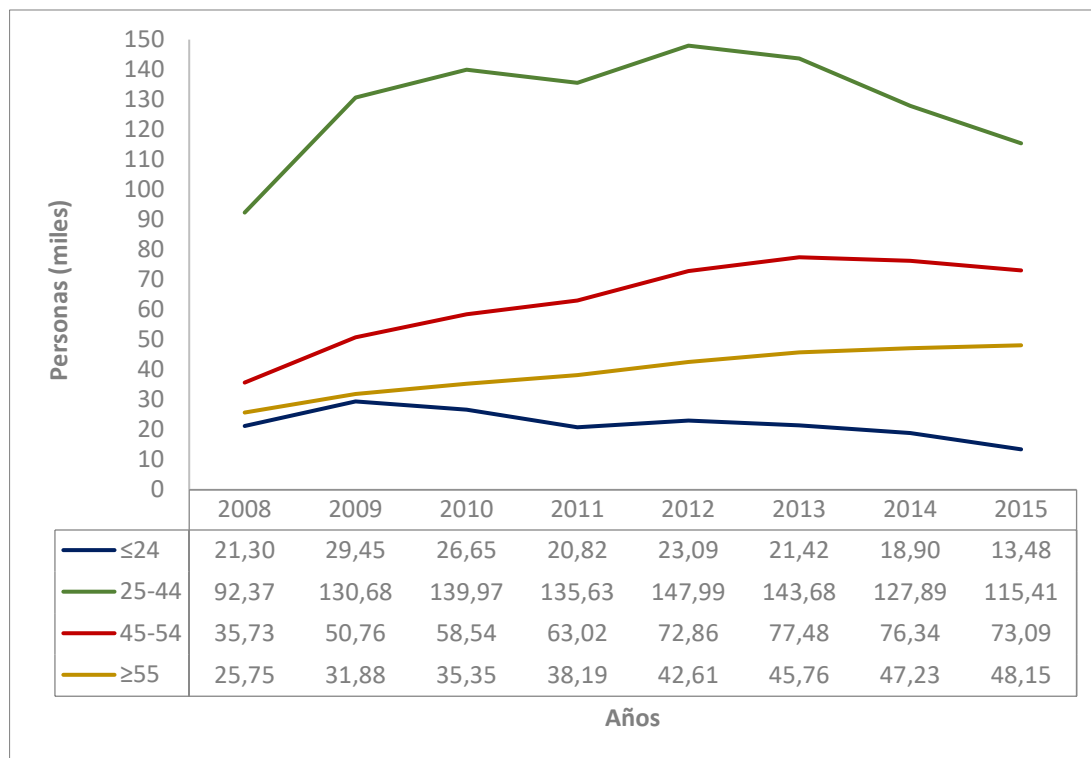


**Fuente:** elaboración propia a partir de la media de los datos mensuales que publica el ISTAC (2016) con datos de OBECAN.

En cuanto a la distribución de la población desempleada en Canarias según los cuatro intervalos de edad considerados, los datos recogidos en la Tabla 4 muestran una distribución acorde con la de la población activa, ya que el grueso de la población desempleada se encuentra en los intervalos 25-44 años y 45-54 años, que aglutinan, por término medio y para el período considerado, el 50,98% y el 24,75% de la población desempleada en Canarias, respectivamente. En el otro extremo se encuentran los grupos de edad menores de 25 años y los mayores de 55 años (8,81% y 15,46% de valores medios, respectivamente). Como se observa en el Gráfico 7, los dos primeros intervalos de edad muestran una tendencia decreciente en el período considerado (variación porcentual de 6,77 y 6,6 puntos) y los dos últimos una tendencia creciente (variación porcentual de 8,82 y 4,55 puntos), lo que indica que la población desempleada de Canarias también está envejeciendo de forma paulatina. En lo que se refiere al año 2015, esta variación porcentual respecto del año anterior

ha sido de -1,6, -1,17, 0,98 y 1,78 puntos para cada uno de los cuatro intervalos de edad, valores que refuerzan la percepción del referido envejecimiento de la población desempleada en Canarias.

**Gráfico 7. Paro registrado en Canarias según edad en valores absolutos**



**Fuente:** elaboración propia a partir de la media de los datos mensuales que publica el ISTAC (2016) con datos de OBECAN.

El análisis de la distribución de las personas en situación de desempleo en función del nivel de estudios ha requerido trabajar con categorías y con criterios diferentes de asignación de las personas a cada una de ellas, tal y como se recoge en el ISTAC (2016) y como se detalla al pie de la Tabla 5. En este contexto, y como reflejo de la distribución poblacional, la mayoría de las personas desempleadas se concentra en los grupos que poseen estudios primarios y secundarios, con porcentajes medios en el período considerado de 45,11% y 43,49%, respectivamente (Tabla 5). Ahora bien, el peso conjunto de estas dos categorías ha ido disminuyendo en el período pasando de 92,05% en 2008 a 83,67% en 2015, aunque ello se debe a que en los años 2014 y 2015 se añade como nueva categoría a la “Formación Profesional”. De hecho, si se suma para 2015 las categorías de estudios primarios, estudios secundarios y formación profesional, el 93,65% de las personas desempleadas formarían parte de este grupo. Un dato a destacar es la reducción del porcentaje de personas desempleadas sin estudios en el período considerado, pasando de 0,30% a 0,15%. Finalmente, es también relevante el estancamiento del porcentaje de personas desempleadas con estudios universitarios en los dos últimos años, abandonándose la senda del crecimiento observado en el período 2008-2012, hecho que puede ser

considerado como positivo y que evidencia la importancia de la formación en la búsqueda de empleo ya sea en el mercado local o en el extranjero.

**Tabla 5. Paro registrado en Canarias según nivel de estudios**

Período <sup>a</sup>	Total paro registrado	Paro registrado en Canarias <sup>b</sup>				
		Sin estudios	Nivel de estudios (%)			
			Estudios primarios <sup>c</sup>	Estudios secundarios	Estudios postsecundarios	
2008	175.265	0,30	46,86	45,19	7,66	
2009	242.773	0,24	49,77	41,82	8,16	
2010	260.511	0,23	46,96	43,70	9,12	
2011	257.659	0,20	45,82	44,06	9,91	
2012	286.521	0,17	43,14	45,60	11,09	
		Sin estudios	Estudios primarios	Estudios secundarios	Estudios universitarios	Formación profesional
2014	270.327	0,15	41,62	41,98	6,22	10,03
2015	250.138	0,15	41,59	42,08	6,20	9,98

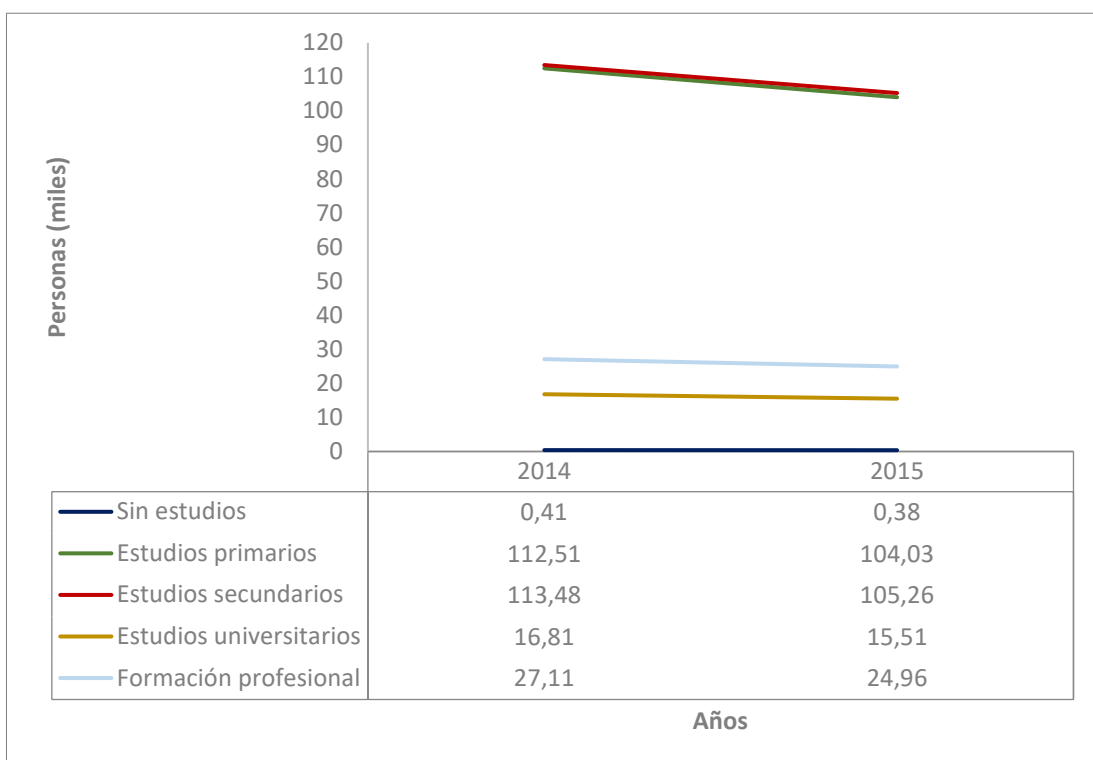
Fuente: elaboración propia a partir del ISTAC (2016) con datos de OBECAN.

<sup>a</sup> En abril de 2013 se modifica la clasificación de nivel de estudios por lo que no se ha podido mostrar la media anual para este año.

<sup>b</sup> Calculado como media de los datos mensuales que publica el ISTAC con datos del OBECAN.

<sup>c</sup> Para el período 2008 a 2012 se recoge tanto estudios primarios completos como incompletos.

**Gráfico 8. Paro registrado en Canarias según nivel de estudios en valores absolutos**



Fuente: elaboración propia a partir de la media de los datos mensuales que publica el ISTAC (2016) con datos de OBECAN.



Si se analiza los valores absolutos del paro registrado según el nivel de estudios en los dos últimos años (Gráfico 8), las conclusiones coinciden con las expuestas anteriormente en términos relativos.

### 3.1.2 Análisis del paro registrado en Canarias por sector económico

El análisis de la evolución del paro registrado en Canarias también se ha abordado en función del sector económico, considerando para ello las siete categorías utilizadas por el ISTAC según el sector económico (CNAE-09) al que pertenecen las personas desempleadas y que son las siguientes: “Agricultura, ganadería, silvicultura y pesca”, “Industria”, “Construcción”, “Comercio”, “Hostelería”, “Otros servicios” y “Sin actividad económica”.

De los datos recogidos en la Tabla 6 se observa que, al margen de “Otros servicios”, las categorías “Construcción”, “Comercio” y “Hostelería” han aglutinado alrededor del 50% del paro registrado durante el período objeto de estudio, comenzando en 2010 con un 50,6% y terminando en 2015 con un 46,01%. Ahora bien, es de señalar que el sector de “Construcción” ha tenido una tendencia decreciente con una reducción en todo el período de 6,71 puntos; mientras que los otros dos sectores han mostrado incrementos de 0,71 y 1,41 puntos, respectivamente, si se considera el total del período. El comportamiento favorable del sector de la “Construcción”, que ha sido el más castigado por la crisis económica, se debe a la movilidad laboral de este colectivo hacia otros sectores. De estos tres sectores, el que recoge a una mayor proporción de población en paro en 2015 es el de “Comercio” (17,05%), seguido del de “Hostelería” (15,72%) y, finalmente, por el de “Construcción” (13,24%).

Por su parte, los sectores relativos a “Agricultura, ganadería, silvicultura y pesca” e “Industria” tienen un peso relativo minoritario en lo que a paro registrado se refiere, siendo sus medias del período del 2,06% y 4,62%, respectivamente, aunque es de señalar que en el primero de ellos la tendencia es creciente y en el segundo es decreciente (variaciones de 0,55 y -0,19 en todo el período).

Finalmente, destacar que bajo la categoría de “Sin actividad económica”, el porcentaje de personas desempleadas ha ido decreciendo durante el período, pasando de 7,7% en 2010 a 5,87% en 2015, lo que puede ser considerado como un indicador positivo.

**Tabla 6. Paro registrado en Canarias según sector económico (CNAE-09)**

Sector económico	2010		2011		2012		2013		2014		2015	
	Total	%	Total	%	Total	%	Total	%	Total	%	Total	%
<b>Total paro registrado</b>	<b>260.511</b>	<b>100</b>	<b>257.659</b>	<b>100</b>	<b>286.521</b>	<b>100</b>	<b>288.348</b>	<b>100</b>	<b>270.327</b>	<b>100</b>	<b>250.138</b>	<b>100</b>
Sin actividad económica	20.067	7,70	13.988	5,43	15.724	5,49	16.770	5,82	17.653	6,53	14.688	5,87
Agricultura, ganadería, silvicultura y pesca	4.545	1,74	5.198	2,02	5.833	2,04	6.038	2,09	5.877	2,17	5.733	2,29
Industria	11.926	4,58	12.602	4,89	13.480	4,70	13.365	4,64	12.206	4,52	10.992	4,39
Construcción	51.977	19,95	50.660	19,66	51.112	17,84	46.784	16,22	39.219	14,51	33.115	13,24
Comercio	42.560	16,34	43.116	16,73	46.625	16,27	48.318	16,76	45.437	16,81	42.649	17,05
Hostelería	37.283	14,31	35.568	13,80	40.405	14,10	41.907	14,53	40.604	15,02	39.325	15,72
Otros servicios	92.154	35,37	96.527	37,46	113.341	39,56	115.165	39,94	109.333	40,44	103.638	41,43

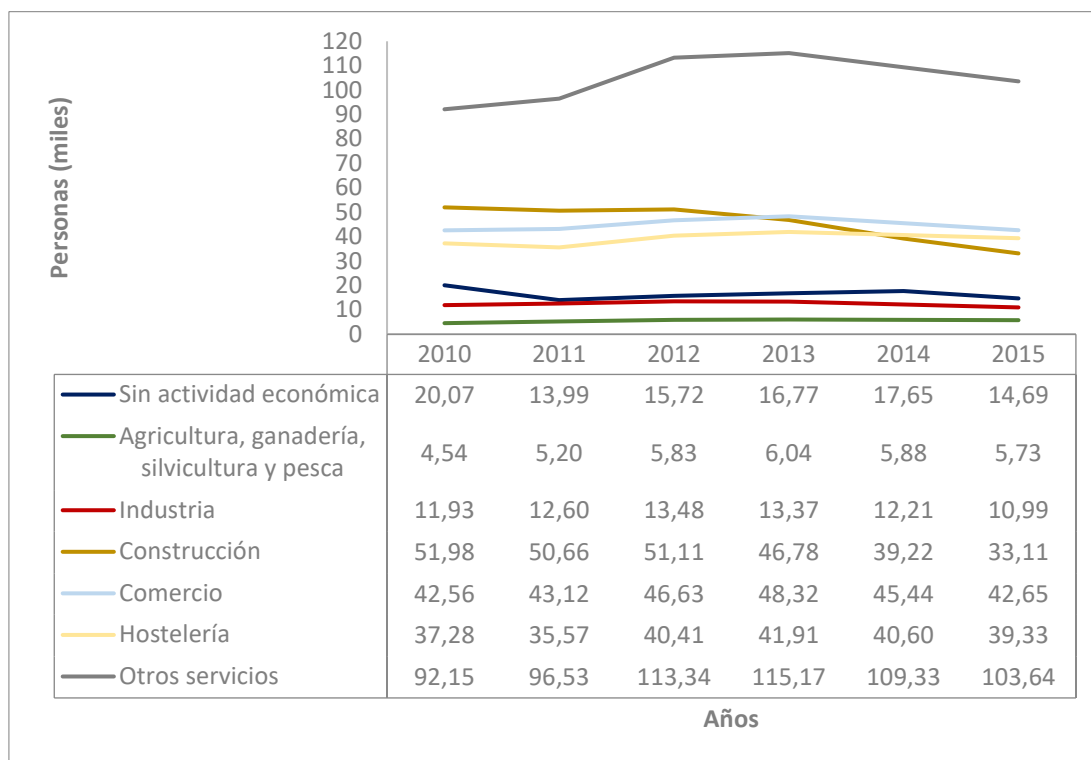
**Fuente:** elaboración propia a partir del ISTAC (2016) datos de OBECAN.

<sup>a</sup> Calculado como media de los datos mensuales que publica el ISTAC con datos de OBECAN.

<sup>b</sup> La información para el periodo 2008 a 2009 no está disponible.

En el Gráfico 9 se recoge el paro registrado en Canarias por sectores económicos en valores absolutos en el período 2010-2015, cuyas tendencias son acordes con las de los valores relativos.

**Gráfico 9. Total paro registrado en Canarias según sectores económicos en valores absolutos**



**Fuente:** elaboración propia a partir de la media de los datos mensuales que publica el ISTAC (2016) con datos OBECAN.

### 3.1.3 Análisis del paro registrado en Canarias según tiempo en la búsqueda de empleo

En este apartado se analizará la evolución de la población desempleada en Canarias por tiempo de permanencia en esta situación de búsqueda de empleo para el período 2012-2015, utilizando también como fuente de información el ISTAC. Los datos recogidos en la Tabla 7 indican que, por término medio y para el período analizado, el 8,76% de los desempleados tiene una antigüedad en la búsqueda de empleo de menos de 1 mes, el 26,65% de entre 1 y 6 meses, el 15,91% entre 6 y 12 meses y, finalmente, el 48,68% de más de 12 meses. Un aspecto a destacar por su gravedad es precisamente que casi la mitad de los desempleados a partir de 2013 llevan más de 1 año en las listas de desempleo.

**Tabla 7. Paro registrado en Canarias según antigüedad en la búsqueda de empleo**

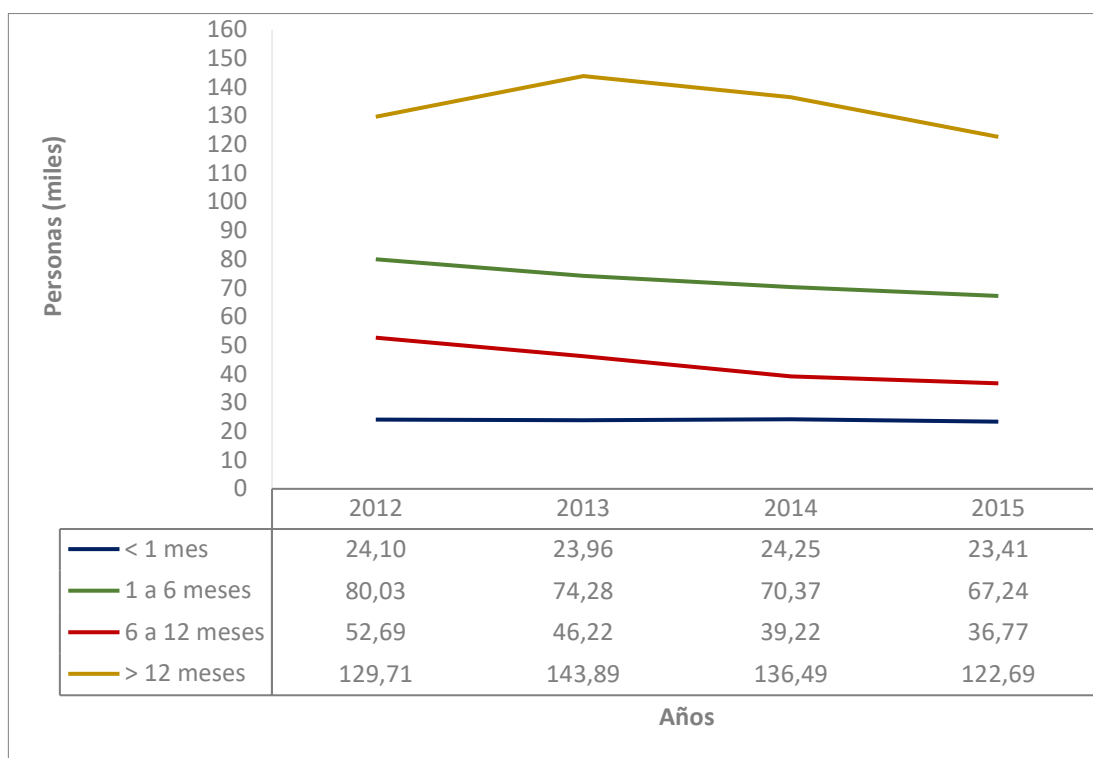
Período <sup>a</sup>	Total paro registrado	Paro registrado en Canarias <sup>b</sup> Antigüedad (%)			
		< 1 mes	1 a 6 meses	6 a 12 meses	> 12 meses
2012	286.521	8,41	27,93	18,39	45,27
2013	288.348	8,31	25,76	16,03	49,90
2014	270.327	8,97	26,03	14,51	50,49
2015	250.138	9,36	26,88	14,70	49,05

Fuente: elaboración propia a partir del ISTAC (2016) con datos de OBECAN.

<sup>b</sup> La información para el período 2008 a 2011 no está disponible.

Si consideramos los datos en términos absolutos (Gráfico 10), las cifras revelan que desde 2013 el número de desempleados en función de su antigüedad en la búsqueda de empleo mantiene una tendencia decreciente en las cuatro categorías temporales consideradas, lo cual es una consecuencia, como es obvio, del cambio de tendencia que se produce en la serie global del total de personas en paro en Canarias a partir de 2014.

**Gráfico 10. Paro registrado en Canarias según antigüedad en la búsqueda de empleo en valores absolutos**



Fuente: elaboración propia a partir de la media de los datos mensuales que publica el ISTAC (2016) con datos de OBECAN.

## 3.2 Perfil del paro en Gran Canaria

### 3.2.1 Análisis del paro registrado en Gran Canaria por género, edad y nivel de estudios

El efecto de la adversa coyuntura económica es más severo en Gran Canaria que en el resto del Archipiélago si tenemos en cuenta que su número de parados, según datos del ISTAC (2016), supone un peso muy importante respecto al conjunto de la Comunidad Autónoma, oscilando entre el 42,58% y el 45,11% del total de Canarias durante el período 2008 a 2015 (Tabla 8). Ahora bien, estas proporciones se deben en parte a la importancia que tiene Gran Canaria en la población activa de la Comunidad, la cual ha oscilado entre el 39,68% y el 40,82% (Tabla 2), pero también ha de tenerse en cuenta que, por término medio en el período analizado, Gran Canaria ha acogido al 40,33% de la población activa y, sin embargo, la Isla soporta al 43,52% de la población en paro del Archipiélago, por lo que existe una diferencia de 3,19 puntos indicativa de un mayor problema de paro en esta Isla.

Como se desprende de los datos recogidos en la Tabla 8, la evolución de la población desempleada en Canarias en valores absolutos, según datos del ISTAC (2016), presenta una tendencia en forma de U invertida para el período 2008-2015, siendo el 2014 el año de inflexión, a partir del cual comienza a reducirse el total de paro registrado para llegar a 109.228 personas en 2015, pero aún muy distante de los datos del año 2008 (79.003 personas desempleadas), que ha supuesto un incremento del 38,26%.

En términos relativos y para el período considerado 2008-2015, la evolución de la tasa de paro presenta también una tendencia en forma de U invertida situándose su media en 30,06%, tasa que ya se ha alcanzado en 2015 (30,04%), aunque es muy superior a la de partida en 2008 que asciende a 18,59%. El punto de inflexión se ha producido en 2014, lo que ha supuesto para 2015 una reducción respecto del año anterior de 3,29 puntos con la consiguiente disminución del paro de 7.688 personas.

Si se analiza la evolución de la población desempleada por género en Gran Canaria, los datos evidencian que, por término medio y para el período considerado, el porcentaje de población desempleada masculina es inferior en 5,58 puntos porcentuales al femenino (47,21% y 52,79%, respectivamente), brecha que alcanza su valor máximo en 2015 (7,24 puntos). Los datos que se recogen en el Gráfico 11 muestran claramente una mayor presencia de paro femenino en cifras absolutas en todo el período analizado. Al igual que para Canarias, esta situación es más grave aún si tenemos en cuenta que el porcentaje de población activa masculina en Gran Canaria supera, por término medio y para el período considerado, en 10 puntos porcentuales al femenino (Tabla 2). De ahí que se pueda afirmar que en materia de

empleo el género femenino se encuentra en una situación clara de desventaja también en Gran Canaria.

**Tabla 8. Paro registrado en Gran Canaria según género y edad**

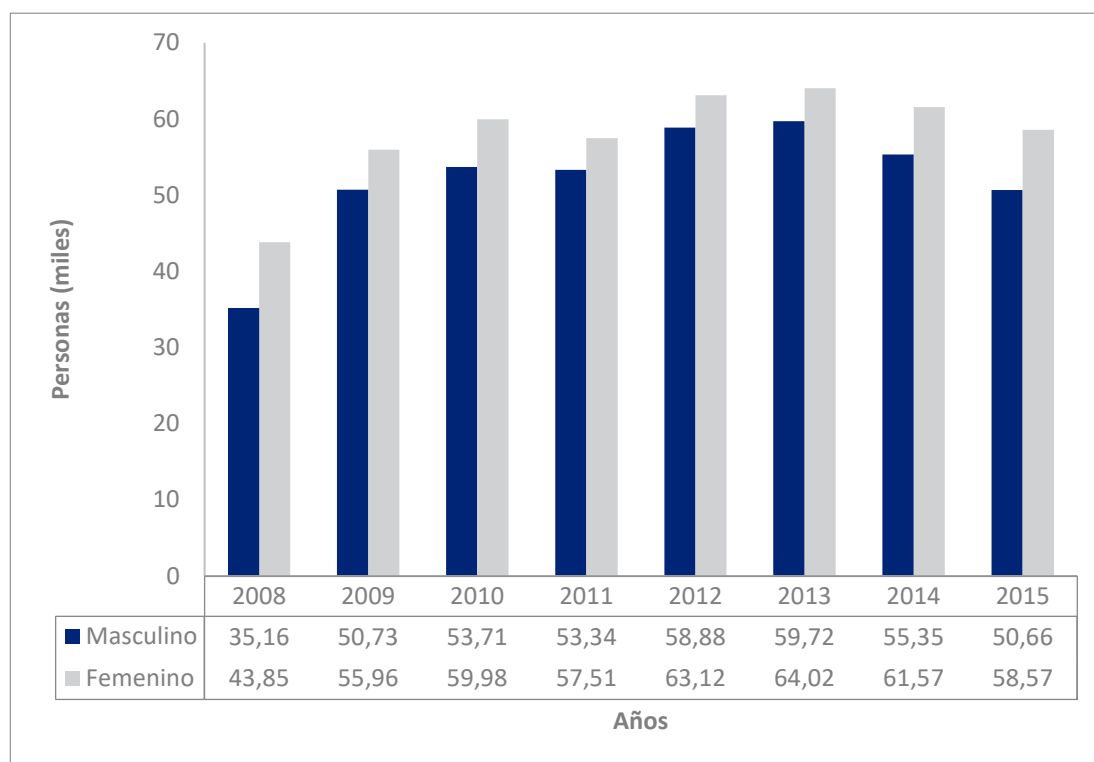
Período	Gran Canaria sobre Canarias (%)	Total paro registrado	Paro registrado en Gran Canaria <sup>b</sup>						
			Tasa de paro (%) <sup>a</sup>	Género (%)		Grupo de edad (%)			
				M	F	≤24	25-44	45-54	≥55
2008	45,11	79.003	18,59	44,50	55,50	12,95	50,10	21,56	15,39
2009	43,95	106.693	27,40	47,55	52,45	13,01	51,54	21,82	13,63
2010	43,64	113.691	30,01	47,24	52,76	10,94	51,85	23,38	13,84
2011	43,02	110.844	31,40	48,12	51,88	8,17	51,46	25,45	14,92
2012	42,58	122.004	34,53	48,26	51,74	8,38	50,54	26,30	14,77
2013	42,91	123.739	35,22	48,26	51,74	7,95	48,89	27,58	15,58
2014	43,25	116.916	33,33	47,34	52,66	7,51	46,56	28,97	16,96
2015	43,67	109.228	30,04	46,38	53,62	5,62	45,66	30,14	18,58

Fuente: elaboración propia a partir del ISTAC (2016) con datos de OBECAN.

<sup>a</sup> Calculado como media de los datos trimestrales que publica el ISTAC con datos INE.

<sup>b</sup> Calculado como media de los datos mensuales que publica el ISTAC con datos de OBECAN.

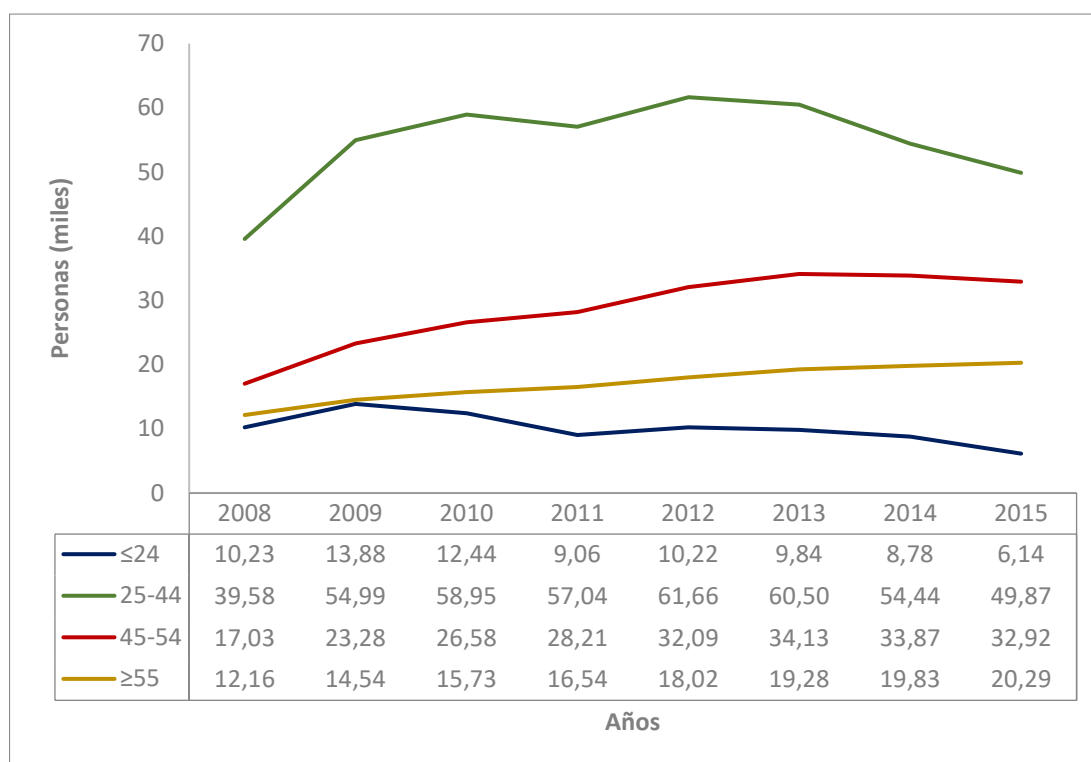
**Gráfico 11. Paro registrado en Gran Canaria según género en valores absolutos**



Fuente: elaboración propia a partir de la media de los datos mensuales que publica el ISTAC (2016) con datos de OBECAN.

Los resultados de la distribución de la población desempleada en Gran Canaria según los cuatro intervalos de edad considerados son similares a los obtenidos para Canarias. Así, el grueso de la población desempleada se encuentra en los intervalos 25-44 años y 45-54 años, que aglutinan, por término medio y para el período considerado, el 49,57% y el 25,65% de la población desempleada en Gran Canaria, respectivamente. En el otro extremo se posicionan los grupos de edad menores de 25 años y los mayores de 55 años (9,32% y 15,46% de valores medios, respectivamente). Como se observa en el Gráfico 12, los dos primeros grupos de edad muestran una tendencia decreciente en el período considerado (variación porcentual de 7,33 y 4,44 puntos) y los dos últimos una tendencia creciente (variación porcentual de 8,58 y 3,19 puntos), lo que indica que también la población desempleada de Gran Canaria está envejeciendo de forma paulatina. En lo que se refiere al año 2015, esta variación respecto del año anterior ha sido de -1,89, -0,9, 1,17 y 1,62 puntos para cada uno de los cuatro intervalos de edad, valores que refuerzan la percepción del referido envejecimiento de la población desempleada en Gran Canaria.

**Gráfico 12. Paro registrado en Gran Canaria según edad en valores absolutos**



**Fuente:** elaboración propia a partir de la media de los datos mensuales que publica el ISTAC (2016) con datos de OBECAN.

El análisis de la distribución de las personas en situación de desempleo en función del nivel de estudios en Gran Canaria se ha realizado de la misma forma que para el conjunto de la Comunidad Autónoma. Al igual que para Canarias y también como reflejo de la distribución poblacional, la mayoría de las personas desempleadas se concentra en los grupos que poseen estudios primarios y secundarios, con

porcentajes medios en el período considerado de 41,35% y 47,29%, respectivamente (Tabla 9). Ahora bien, el peso de estas dos categorías conjuntamente consideradas ha ido disminuyendo en el período pasando de 92,52% en 2008 a 83,3% en 2015, aunque ello se debe a que en los años 2014 y 2015 se ha incorporado como nueva categoría a la “Formación Profesional”. De hecho, si sumamos para 2015 las categorías de estudios primarios, estudios secundarios y formación profesional, el 93,77% de las personas desempleadas formarían parte de este grupo. Un dato a destacar es la reducción del porcentaje de personas desempleadas sin estudios, pasando de 0,34% a 0,16%. Finalmente, es también relevante el porcentaje de personas desempleadas con estudios universitarios en los dos últimos años, abandonándose la senda del crecimiento observado en el período 2008-2012, hecho que puede ser considerado como positivo y que vuelve a evidenciar la importancia de la formación en la búsqueda de empleo.

**Tabla 9. Paro registrado en Gran Canaria según nivel de estudios**

Período <sup>a</sup>	Total paro registrado	Paro registrado <sup>b</sup>				
		Nivel de estudios (%)				
		Sin estudios	Estudios primarios <sup>c</sup>	Estudios secundarios	Estudios postsecundarios	
2008	79.003	0,34	43,85	48,67	7,31	
2009	106.693	0,29	46,05	45,58	8,08	
2010	113.691	0,28	43,60	47,24	8,88	
2011	110.844	0,23	42,08	48,04	9,65	
2012	122.004	0,19	39,14	49,75	10,92	
		Sin estudios	Estudios primarios	Estudios secundarios	Estudios universitarios	Formación profesional
2014	116.916	0,16	37,46	45,72	6,06	10,60
2015	109.228	0,16	37,29	46,01	6,06	10,47

**Fuente:** elaboración propia a partir del ISTAC (2016) con datos de OBECAN.

<sup>a</sup> En abril de 2013 se modifica la clasificación de nivel de estudios por lo que no ha podido mostrarse la media anual para ese año.

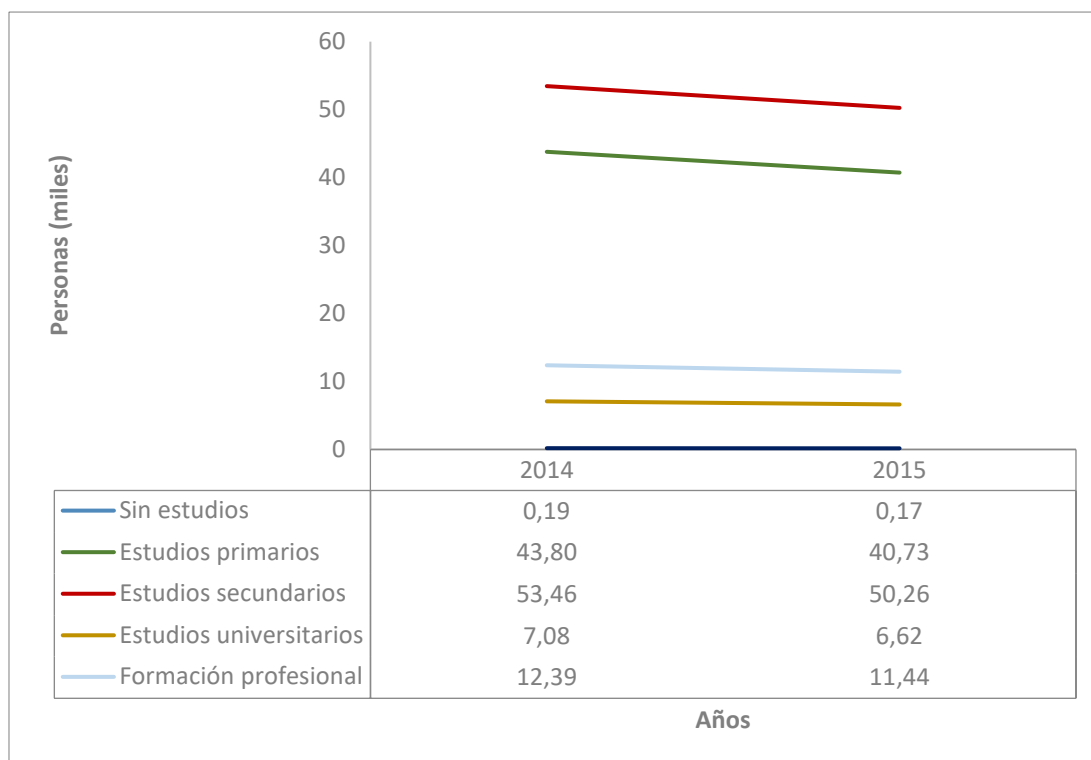
<sup>b</sup> Calculado como media de los datos mensuales que publica el ISTAC con datos de OBECAN.

<sup>c</sup> Para el período 2008 a 2012 se recoge tanto estudios primarios completos como incompletos.

Si analizamos los valores absolutos del paro registrado según el nivel de estudios en los dos últimos años en Gran Canaria (Gráfico 13), las conclusiones coinciden con las expuestas anteriormente en términos relativos.



**Gráfico 13. Paro registrado en Gran Canaria según nivel de estudios en valores absolutos**



**Fuente:** elaboración propia a partir de la media de los datos mensuales que publica el ISTAC (2016) con datos de OBECAN.

### 3.2.2 Análisis del paro registrado en Gran Canaria por sector económico

El análisis de la evolución del paro registrado en Gran Canaria en función del sector económico se ha realizado también a partir de las siete categorías propuestas en el ISTAC: “Agricultura, ganadería, silvicultura y pesca”, “Industria”, “Construcción”, “Comercio”, “Hostelería”, “Otros servicios” y “Sin actividad económica”.

De los datos recogidos en la Tabla 10, se observa que, al margen de “Otros servicios”, las categorías “Construcción”, “Comercio” y “Hostelería” han aglutinado alrededor del 45% del paro registrado en la Isla, comenzando por el 46,5% en 2010 y terminando por el 43,34% en 2015. Ahora bien, es de señalar que el sector de “Construcción” ha tenido una tendencia decreciente con una reducción en todo el período de 4,94 puntos; mientras que los otros dos sectores han mostrado una tendencia creciente, aunque muy poco acentuada con incrementos de 0,53 y 1,25 puntos, respectivamente. De estos tres sectores, el que soporta una mayor proporción de parados en 2015 es el de “Comercio” (16,85%), seguido del de “Hostelería” (13,59%) y, finalmente, por el de “Construcción” (12,9%).

**Tabla 10. Páro registrado en Gran Canaria según sector económico (CNAE-09)**

Sector económico	2010		2011		2012		2013		2014		2015	
	Total	%	Total	%	Total	%	Total	%	Total	%	Total	%
<b>Total páro registrado</b>	<b>113.691</b>	<b>100</b>	<b>110.844</b>	<b>100</b>	<b>122.004</b>	<b>100</b>	<b>123.739</b>	<b>100</b>	<b>116.916</b>	<b>100</b>	<b>109.228</b>	<b>100</b>
Sin actividad económica	11.118	9,78	6.729	6,07	7.667	6,28	8.379	6,77	8.753	7,49	7.250	6,64
Agricultura, ganadería, silvicultura y pesca	2.460	2,16	2.716	2,45	2.907	2,38	2.793	2,26	2.601	2,22	2.444	2,24
Industria	5.424	4,77	5.699	5,14	6.179	5,06	6.217	5,02	5.746	4,91	5.200	4,76
Construcción	20.283	17,84	20.019	18,06	20.172	16,53	18.841	15,23	16.138	13,80	14.095	12,90
Comercio	18.554	16,32	18.551	16,74	19.918	16,33	20.626	16,67	19.527	16,70	18.406	16,85
Hostelería	14.025	12,34	13.411	12,10	14.933	12,24	15.592	12,60	15.153	12,96	14.849	13,59
Otros servicios	41.828	36,79	43.719	39,44	50.229	41,17	51.291	41,45	48.999	41,91	46.983	43,01

**Fuente:** elaboración propia a partir del ISTAC (2016) con datos de OBECAN.

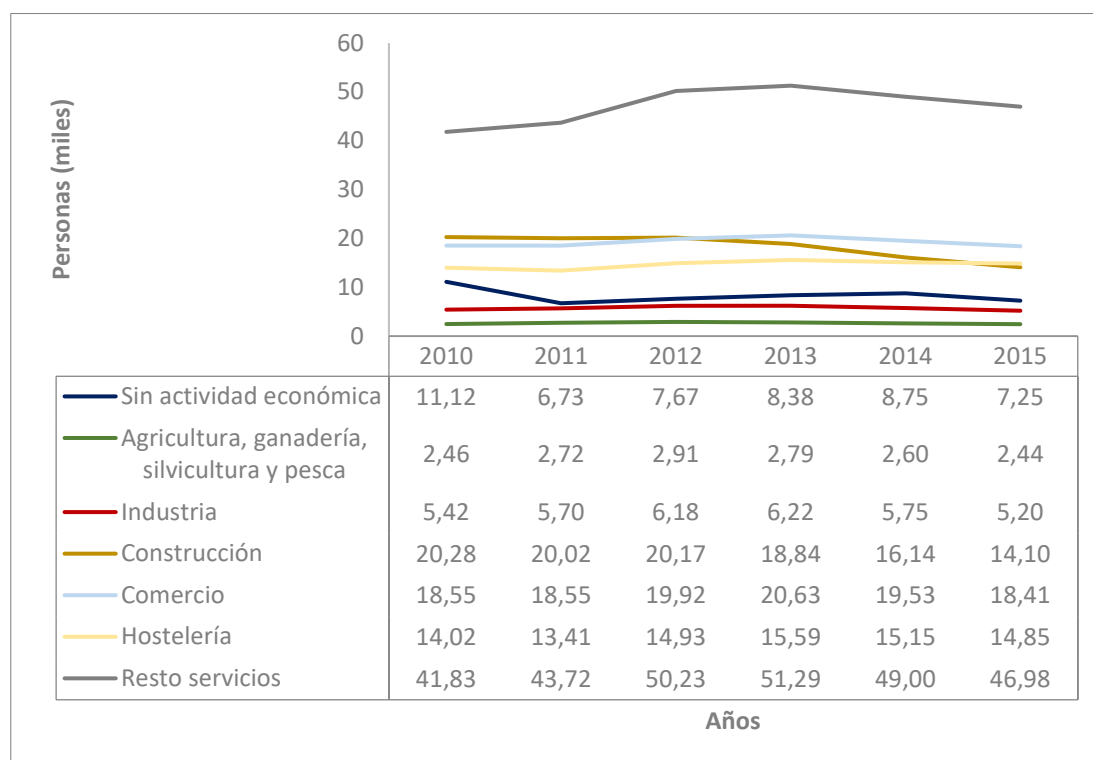
<sup>a</sup> Calculado como media de los datos mensuales que publica el ISTAC con datos de OBECAN.

Los sectores “Agricultura, ganadería, silvicultura y pesca” e “Industria” tienen un peso relativo minoritario en lo que a cifras de paro se refiere, siendo la media del período analizado del 2,28% y 4,94%, respectivamente, valores que se han mantenido muy similares en 2015 (2,24% y 4,76%, respectivamente).

Finalmente, destacar que bajo la categoría de “Sin actividad económica”, el porcentaje de personas desempleadas ha ido decreciendo durante el período pasando de 9,78% en 2010 a 6,64% en 2015, lo que debe ser considerado como positivo.

En el Gráfico 14 se recoge el paro registrado en Gran Canaria por sectores económicos en valores absolutos en el período 2010-2015, cuyas tendencias son acordes con las de los valores relativos.

**Gráfico 14. Paro registrado en Gran Canaria según sectores económicos en valores absolutos**



**Fuente:** elaboración propia a partir de la media de los datos mensuales que publica el ISTAC (2016) con datos de OBECAN.

La importancia de conocer con más detalle la distribución de la población desempleada en función del sector económico requiere de un mayor desglose de las actividades económicas que se incluyen en cada una de las categorías anteriormente estudiadas. En la Tabla 11 se recoge dicho desglose, de donde se desprende que dentro del sector industrial la actividad que concentra mayor proporción de paro es la “Industria manufacturera” que, por término medio y para el período considerado 2010-2015, representa el 86,66% del total de este sector, seguida de la de

“Suministros de agua, actividades de saneamiento gestión de residuos y descontaminación”, que representa el 11,12%. Por otra parte, el sector “Resto servicios” aglutina trece actividades económicas diferentes, destacando por su concentración de paro tres de ellas: “Actividades administrativas y servicios auxiliares”, “Administración pública y defensa; seguridad social obligatoria” y “Actividades profesionales, científicas y técnicas”, cuyo paro representa dentro de este sector, por término medio y para el período considerado 2010-2015, el 28,40%, 20,17% y 13,83%, que en conjunto suponen el 62,39% del total del sector “Resto servicios”. Es de resaltar que las dos primeras categorías, no sólo resultan ser las más relevantes por acaparar una mayor proporción del paro registrado sino que, además, son las que mayor incremento experimentan durante el período analizado.

**Tabla 11. Paro registrado en Gran Canaria según sector económico (CNAE-09)**

Sector económico	Paro registrado <sup>a</sup>					
	2010	2011	Período <sup>b</sup> (%)		2014	2015
	2012	2013	2014	2015	2016	2017
<b>Total paro registrado</b>	<b>113.691</b>	<b>110.844</b>	<b>122.004</b>	<b>123.739</b>	<b>116.916</b>	<b>109.228</b>
<b>Sin actividad económica</b>	<b>9,78</b>	<b>6,07</b>	<b>6,28</b>	<b>6,77</b>	<b>7,49</b>	<b>6,64</b>
<b>Agricultura, ganadería, silvicultura y pesca</b>	<b>2,16</b>	<b>2,45</b>	<b>2,38</b>	<b>2,26</b>	<b>2,22</b>	<b>2,24</b>
<b>Industria</b>	<b>4,77</b>	<b>5,14</b>	<b>5,06</b>	<b>5,02</b>	<b>4,91</b>	<b>4,76</b>
Industrias extractivas	0,05	0,05	0,04	0,04	0,04	0,04
Industria manufacturera	4,19	4,49	4,38	4,32	4,23	4,11
Suministros de energía eléctrica, gas, vapor y aire acondicionado	0,07	0,10	0,07	0,05	0,06	0,05
Suministros de agua, actividades de saneamiento gestión de residuos y descontaminación	0,46	0,51	0,57	0,61	0,59	0,56
<b>Construcción</b>	<b>17,84</b>	<b>18,06</b>	<b>16,53</b>	<b>15,23</b>	<b>13,80</b>	<b>12,90</b>
<b>Comercio al por mayores y al por menores; reparación de vehículos de motor y motocicletas</b>	<b>16,32</b>	<b>16,74</b>	<b>16,33</b>	<b>16,67</b>	<b>16,70</b>	<b>16,85</b>
<b>Hostelería</b>	<b>12,34</b>	<b>12,10</b>	<b>12,24</b>	<b>12,60</b>	<b>12,96</b>	<b>13,59</b>
<b>Resto Servicios</b>	<b>36,79</b>	<b>39,44</b>	<b>41,17</b>	<b>41,45</b>	<b>41,91</b>	<b>43,01</b>
Transporte y almacenamiento	3,25	3,33	3,56	3,72	3,62	3,53
Información y comunicaciones	0,74	0,77	0,84	0,86	0,85	0,82
Actividades financieras y de seguros	0,41	0,46	0,51	0,52	0,56	0,53
Actividades inmobiliarias	0,67	0,65	0,59	0,56	0,57	0,58
Actividades profesionales, científicas y técnicas	5,41	6,71	6,20	5,55	5,07	4,77
Actividades administrativas y servicios auxiliares	10,67	11,00	11,57	11,67	11,93	12,38
Administración pública y defensa; seguridad social obligatoria	7,14	7,34	8,09	8,36	8,77	9,46
Educación	1,72	1,81	1,93	1,97	1,89	1,93
Actividades sanitarias y de servicios sociales	2,68	2,99	3,33	3,28	3,29	3,32
Actividades artísticas recreativas y de entretenimiento	1,38	1,45	1,54	1,63	1,68	1,76
Otros servicios	2,43	2,57	2,65	2,79	2,88	2,87
Actividades de los hogares como empleadores de personal doméstico	0,30	0,34	0,36	0,53	0,79	1,04
Actividades de organizaciones y organismos extraterritoriales	0,00	0,01	0,01	0,01	0,01	0,01

**Fuente:** elaboración propia a partir del ISTAC (2016) con datos de OBECAN.

<sup>a</sup> Calculado como media de los datos mensuales que publica el ISTAC con datos de OBECAN.

<sup>b</sup> En 2009 se modifica la clasificación de sectores económicos utilizados por el ISTAC por lo que no ha podido mostrarse la media anual para 2008 y 2009.

### 3.2.3 Análisis del paro registrado en Gran Canaria según tiempo en la búsqueda de empleo

En este apartado, al igual que con Canarias, se analizará la evolución de la población desempleada en Gran Canaria por tiempo de permanencia en esta situación de búsqueda de empleo para el período 2012-2015 utilizando como fuente de información el ISTAC. Los datos recogidos en la Tabla 12 indican que, por término medio y para el período analizado, el 8,11% de los desempleados tiene una antigüedad en la búsqueda de empleo de menos de 1 mes, el 25,01% de entre 1 y 6 meses, el 15,36% entre 6 y 12 meses y, finalmente, el 51,51% de más de 12 meses. Destaca, por tanto, por su gravedad que algo más de la mitad de los desempleados de Gran Canaria a partir de 2013 lleva más de 1 año en las listas de desempleo.

**Tabla 12. Paro registrado en Gran Canaria según antigüedad en la búsqueda de empleo**

Período <sup>a</sup>	Total paro registrado	Paro registrado <sup>b</sup>			
		Antigüedad (%)			
		< 1 mes	1 a 6 meses	6 a 12 meses	> 12 meses
2012	122.004	7,80	26,00	17,53	48,67
2013	123.739	7,81	24,38	15,28	52,53
2014	116.916	8,32	24,43	14,08	53,17
2015	109.228	8,52	25,24	14,55	51,69

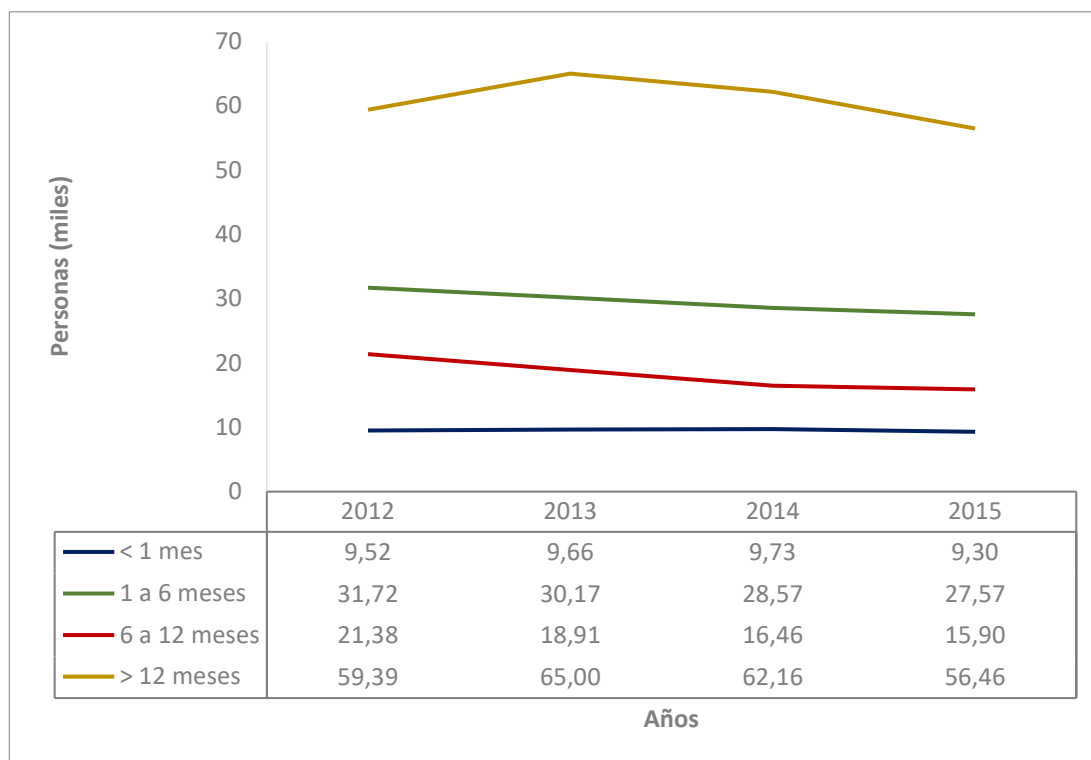
**Fuente:** elaboración propia a partir del ISTAC (2016) con datos de OBECAN.

<sup>a</sup> La información para el período 2008 a 2011 no está disponible.

<sup>b</sup> Calculado como media de los datos mensuales que publica el ISTAC con datos de OBECAN.

Si consideramos los datos absolutos (Gráfico 15), éstos revelan que desde 2013 el número de desempleados en función de su antigüedad en la búsqueda de empleo muestra una tendencia decreciente en las tres últimas categorías temporales consideradas, lo cual es una consecuencia, como es obvio, del cambio de tendencia a la baja que se produce en la serie global del total de personas en paro en Gran Canaria a partir de 2014.

**Gráfico 15. Paro registrado en Gran Canaria según antigüedad en la búsqueda de empleo en valores absolutos**



**Fuente:** elaboración propia a partir de la media de los datos mensuales que publica el ISTAC (2016) con datos de OBECAN.

### 3.2.4 Análisis paro registrado y demanda de empleo según ocupaciones en Gran Canaria

El último de los análisis realizado sobre el paro registrado se hará teniendo en cuenta la Clasificación Nacional de Ocupaciones de 2011 (CNO-11), en la que los criterios de clasificación utilizados son el tipo de trabajo realizado y las competencias necesarias para desempeñar las tareas inherentes a un empleo determinado.

Partiendo de los datos recogidos en la Tabla 13, por término medio y para el período analizado 2012-2015, en Gran Canaria las ocupaciones principales de las personas desempleadas se corresponden, por orden de importancia, con las ocupaciones elementales (32,93%), los trabajadores de servicios (27,78%), los trabajadores cualificados (12,52%) y los empleados administrativos (10,46%). Para el año 2015 estas ocupaciones representan el 33,63%, 28,48%, 11,67% y 10,44%, respectivamente, manteniendo la proporción media del conjunto del período. El peso de las restantes ocupaciones oscila para 2015 entre 0,10% y 5,16%, no mostrando tales pesos tampoco desviaciones significativas respecto a los registrados en el intervalo 2012-2014.

**Tabla 13. Paro registrado en Gran Canaria según ocupaciones (CNO-11)**

Ocupaciones	Paro registrado <sup>a</sup> Período <sup>b</sup> (%)			
	2012	2013	2014	2015
<b>Total paro Gran Canaria</b>	<b>122.004</b>	<b>123.739</b>	<b>116.916</b>	<b>109.228</b>
Ocupaciones militares	0,10	0,10	0,10	0,10
Directores y gerentes	0,50	0,49	0,47	0,44
Técnicos y personal científicos	5,46	5,49	5,24	5,16
Técnicos y personal de apoyo	4,92	4,98	4,91	4,81
Empleados administrativos	10,42	10,44	10,56	10,44
Trabajadores de los servicios	27,13	27,43	28,10	28,48
Trabajadores agricultura y pesca	1,65	1,63	1,60	1,62
Trabajadores cualificados	13,15	12,96	12,29	11,67
Operadores de maquinaria	3,96	3,97	3,85	3,66
Ocupaciones elementales	32,71	32,51	32,88	33,63

**Fuente:** elaboración propia a partir del ISTAC (2016) con datos de OBECAN.

<sup>a</sup> Calculado como media de los datos mensuales que publica el ISTAC con datos de OBECAN.

<sup>b</sup> La información para el período 2008 a 2011 no está disponible.

Además del análisis anterior, es necesario examinar la demanda de empleo en Gran Canaria por ocupaciones considerando, además del paro registrado, a otros colectivos que también demandan empleo tales como personas con disponibilidad limitada, con relación laboral, ocupados o demandantes de empleo específico – personas sin empleo que indican en su solicitud condiciones especiales de trabajo como por ejemplo a domicilio, teletrabajo o en el extranjero–. Este conjunto de demandantes de empleo representa en 2015 un incremento respecto de la población desempleada de Gran Canaria de un 18,61%, es decir, 20.325 personas más.

Los datos que se recogen en la Tabla 14 indican que, por término medio y para el período analizado 2012-2015, las ocupaciones más demandadas, por orden de importancia, se corresponden con trabajadores de los servicios de restauración y comercio (21,67%), los peones en sectores diversos (19,30%) y los trabajadores no cualificados en servicios (13,20%). Las restantes ocupaciones tienen un peso medio para el período que oscila entre 0,09% y 8,54% y la mayoría de ellas se corresponden con ocupaciones relacionadas con trabajos de alta cualificación. Las variaciones en la demanda de estas ocupaciones a lo largo de los años analizados son prácticamente inexistentes.



**Tabla 14. Demanda de empleo en Gran Canaria según ocupaciones (CNO-11)**

Ocupaciones	Demanda de empleo <sup>a</sup> Período <sup>b</sup> (%)			
	2012	2013	2014	2015
<b>Total Gran Canaria</b>	<b>140.798</b>	<b>143.520</b>	<b>136.069</b>	<b>129.553</b>
Directores y gerentes	0,52	0,51	0,49	0,46
Técnicos y profesionales científicos e intelectuales de la salud y la enseñanza	1,81	1,82	1,72	1,66
Otros técnicos y profesionales científicos e intelectuales	4,02	4,07	3,98	3,98
Técnicos; profesionales de apoyo	4,95	5,03	4,97	4,93
Empleados de oficina que no atienden al público	8,51	8,61	8,58	8,44
Empleados de oficina que atienden al público	1,97	1,98	2,02	2,03
Trabajadores de los servicios de restauración y comercio	20,86	21,20	21,78	22,82
Trabajadores de los servicios de salud y el cuidado de personas	5,01	4,92	4,98	4,95
Trabajadores de los servicios de protección y seguridad	1,09	1,05	1,03	1,02
Trabajadores cualificados en el sector agrícola, ganadero, forestal y pesquero	2,29	2,18	2,14	2,09
Trabajadores cualificados de la construcción, excepto operadores de máquinas	8,10	7,89	7,51	6,98
Trabajadores cualificados de las industrias manufactureras, excepto operadores de instalaciones y máquinas	4,34	4,32	4,14	3,92
Operadores de instalaciones y maquinaria fijas, y montadores	0,68	0,67	0,67	0,65
Conductores y operadores de maquinaria móvil	3,29	3,54	3,48	2,95
Trabajadores no cualificados en servicios (excepto transportes)	13,17	13,00	13,17	13,46
Peones de la agricultura, pesca, construcción, industrias manufactureras y transportes	19,30	19,09	19,26	19,55
Ocupaciones militares	0,09	0,09	0,09	0,09

**Fuente:** elaboración propia a partir del ISTAC (2016) con datos de OBECAN.

<sup>a</sup> Calculado como media de los datos mensuales que publica el ISTAC con datos de OBECAN.

<sup>b</sup> La información para el período 2008 a 2011 no está disponible.

Valsequillo  
Santa Brígida  
Santa María de Guía  
Moya Agüimes Teror  
Santa Lucía de Tirajana  
Valleseco Arucas Telde Ingenio

# Gran Canaria

## Las Palmas de GC

San Bartolomé de T Artenara  
Aldea de San Nicolás Mogán Firgas  
Tejeda Vega de San Mateo



4

# POBLACIÓN OCUPADA





## 4 POBLACIÓN OCUPADA

### 4.1 Población ocupada por situación profesional

Para conocer la evolución y situación actual de la población ocupada en Canarias y en Gran Canaria se ha considerado necesario analizar, además de la serie global, su distribución atendiendo a la situación profesional de los ocupados. La disponibilidad de datos ha obligado a que el análisis de la situación profesional en Canarias se haya realizado atendiendo a las categorías “Asalariados *versus* Empresarios”, mientras que en Gran Canaria a las relativas a “Cuenta ajena *versus* Cuenta propia”, las cuales son consideradas como equivalentes. En los datos de Canarias también se ha incluido una tercera categoría contemplada en el ISTAC (“Otra situación”), pero que no se analizará por el escaso peso que representa frente a las otras dos.

Como se desprende de los datos recogidos en la Tabla 15, la evolución de la población ocupada en Canarias y de la tasa de empleo, según datos del ISTAC (2016), reflejan una clara tendencia decreciente hasta 2014, produciéndose una recuperación en el último año de casi 50.000 personas más ocupadas. El valor medio de la población ocupada para el período 2008-2015 es de 767.561 personas y la tasa media de empleo en dicho período asciende a 44,22%, tasa que aún no se ha alcanzado en 2015 (43,90%).

La distribución de la población ocupada en Canarias está representada fundamentalmente por el colectivo de asalariados, los cuales representan por término medio en el período considerado el 85,42% de la misma, alcanzando en 2015 un peso del 84,13%, lo que supone un volumen de 663.040 personas (Gráfico 16). Estos elevados porcentajes se han mantenido durante todo el período considerado, lo que es reflejo de una cierta falta de emprendimiento de la población canaria. Por su parte, si analizamos la distribución de los asalariados según el género, se observa que a partir de 2010 los hombres representan el 53% aproximadamente y las mujeres el 47% restante. Si se realiza este mismo análisis en la categoría de Empresarios, los datos reflejan claramente el liderazgo del género masculino, ya que casi el 70% son hombres. Por consiguiente, entre las mujeres esa falta de emprendimiento es aún más acusada.

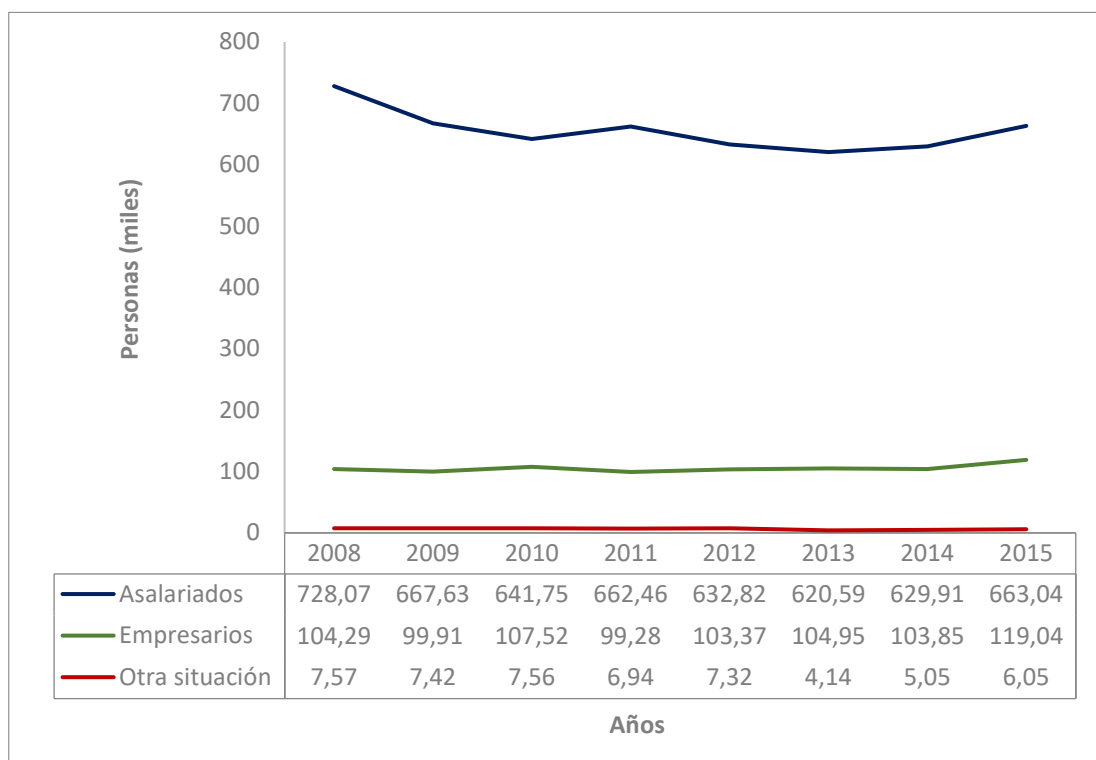
**Tabla 15. Ocupados en Canarias según situación profesional**

Período	Total población ocupada (miles)	Tasa de empleo (%) <sup>a</sup>	Asalariados			Empresarios			Otra situación
			Total (miles)	M (%)	F (%)	Total (miles)	M (%)	F (%)	Total (miles)
2008	839,93	50,31	728,07	56,56	43,44	104,29	69,66	30,34	7,57
2009	774,96	45,77	667,63	54,70	45,30	99,91	69,63	30,37	7,42
2010	756,82	44,22	641,75	52,81	47,19	107,52	70,15	29,85	7,56
2011	768,67	44,40	662,46	52,21	47,79	99,28	69,85	30,15	6,94
2012	743,50	42,46	632,82	52,17	47,83	103,37	70,17	29,83	7,32
2013	729,67	41,25	620,59	51,20	48,80	104,95	66,19	33,81	4,14
2014	738,81	41,44	629,91	52,30	47,70	103,85	66,73	33,27	5,05
2015	788,13	43,90	663,04	52,95	47,05	119,04	67,48	32,52	6,05

Fuente: elaboración propia a partir del ISTAC (2016) con datos INE. Operación estadística: EPA.

<sup>a</sup> Calculado como media de los datos trimestrales que publica el ISTAC con datos INE.

**Gráfico 16. Ocupados en Canarias según situación profesional en valores absolutos**



Fuente: elaboración propia a partir del ISTAC (2016) con datos INE. Operación estadística: EPA.

Los datos recogidos en la Tabla 16, que muestran la evolución de la población ocupada en Gran Canaria según datos del ISTAC (2016), reflejan una clara tendencia decreciente hasta 2013, produciéndose una recuperación en los dos últimos años y siendo su valor medio para el período 2008-2015 de 308.756 personas. En cuanto a

la tasa de empleo, ésta muestra el mismo patrón que el de Canarias, ya que su tendencia es decreciente hasta 2014 para recuperarse en 2015 (42,73%), pero sin llegar a alcanzar la tasa de partida de 2008 (49,58%).

La distribución de la población ocupada en Gran Canaria está representada fundamentalmente por empleados por cuenta ajena (Gráfico 17), los cuales suponen por término medio en el período considerado el 86,51% de la misma, alcanzando en 2015 un peso del 86,04% y un volumen de 266.091 personas. Estos elevados porcentajes se han mantenido durante todo el período considerado, y son incluso superiores a los totales de Canarias, lo que denotaría una menor propensión al emprendimiento en la población grancanaria.

**Tabla 16. Ocupados en Gran Canaria según situación profesional**

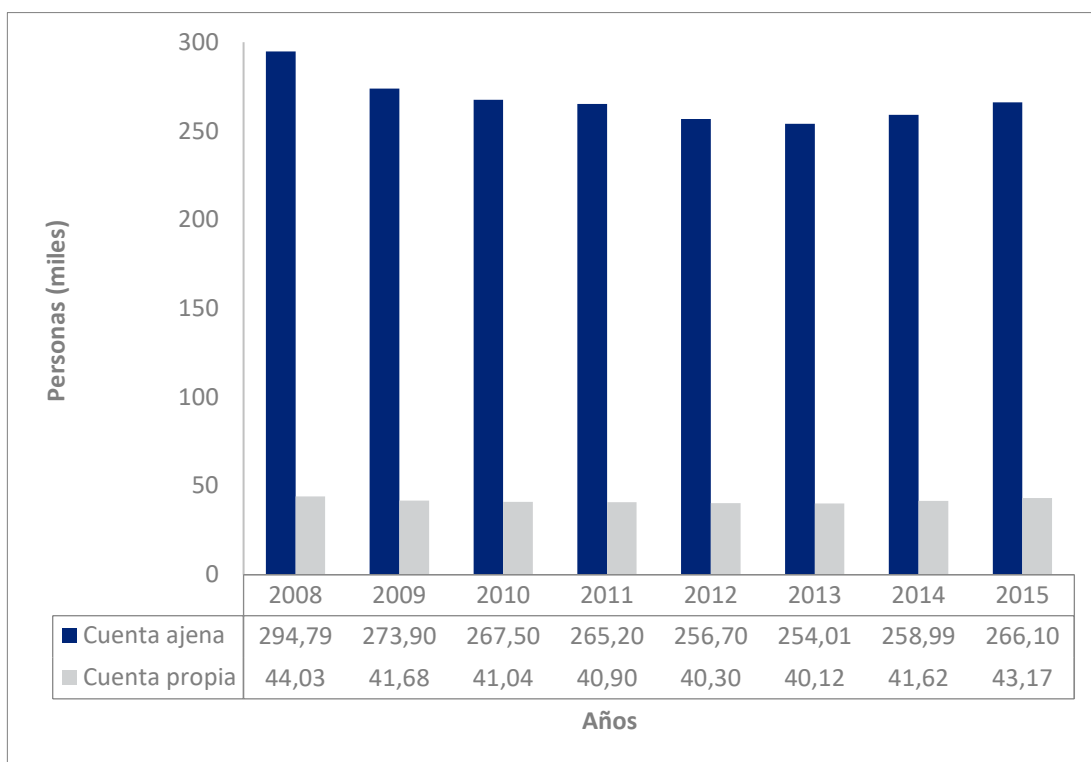
Período	Total población ocupada <sup>a</sup>	Tasa de empleo (%) <sup>b</sup>	Situación profesional (%) <sup>a</sup>	
			Cuenta ajena	Cuenta propia
2008	338.822	49,58	87,00	13,00
2009	315.581	44,90	86,79	13,21
2010	308.540	42,83	86,70	13,30
2011	306.094	42,46	86,64	13,36
2012	296.997	41,39	86,43	13,57
2013	294.134	40,97	86,36	13,64
2014	300.616	40,79	86,15	13,85
2015	309.264	42,73	86,04	13,96

**Fuente:** elaboración propia a partir del ISTAC (2016).

<sup>a</sup> Calculado como media de los datos trimestrales que publica el ISTAC. Operación estadística: estadística de empleo registrado.

<sup>b</sup> Calculado como media de los datos trimestrales que publica el ISTAC. Operación estadística: EPA.

**Gráfico 17. Ocupados en Gran Canaria según situación profesional en valores absolutos**



**Fuente:** elaboración propia a partir del ISTAC (2016). Operación estadística: estadística de empleo registrado.

## 4.2 Población ocupada por sectores económicos en Gran Canaria

El sector servicios ha sido y continúa siendo el motor de la economía grancanaria. De hecho, los datos recogidos en la Tabla 17 muestran una tendencia al alza, aunque a partir de 2013 el peso de este sector se estabiliza en torno al 87%. A su vez, también se observa que el peso del sector secundario en la economía grancanaria se ha mantenido durante todo el período con una media del 5,55%. Por su parte, el sector primario, el menos significativo en términos de volumen de actividad, ha mostrado una tendencia descendente durante todo el período, produciéndose un ligero incremento de 0,12 puntos porcentuales en 2015 respecto del año anterior, pero con una media en el período del 2,93%. Finalmente, el sector construcción ha sido el más castigado por la crisis económica perdiendo 4,52 puntos porcentuales en el transcurso del período 2008-2015, pasando de 9,33% a 4,81%. En el Gráfico 18 se muestra la evolución de la población ocupada según ramas de actividad en valores absolutos, cuyas tendencias reproducen las de los valores relativos antes comentadas.



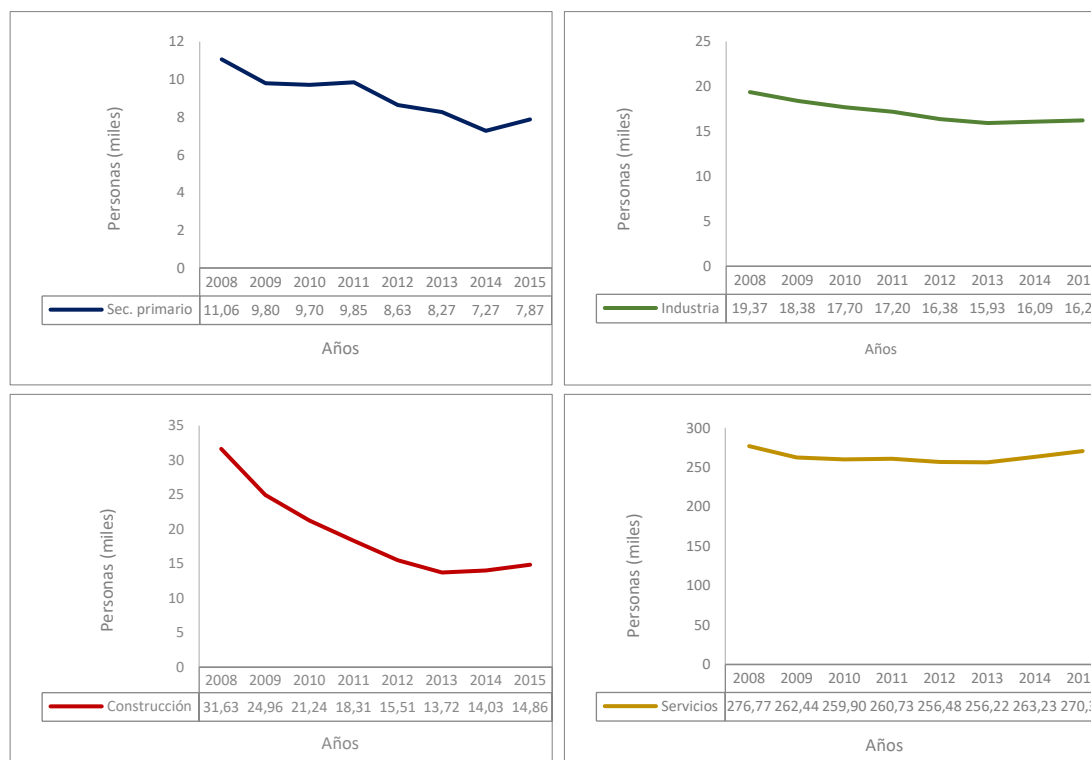
**Tabla 17. Ocupados en Gran Canaria según ramas de actividad**

Período	Total población ocupada	Ocupados según ramas de actividad <sup>a</sup>			
		Sector económico (%)			
		Agricultura, ganadería, silvicultura y pesca	Industria	Construcción	Servicios
2008	338.822	3,27	5,72	9,33	81,69
2009	315.581	3,11	5,83	7,91	83,16
2010	308.539	3,14	5,74	6,88	84,24
2011	306.094	3,22	5,62	5,98	85,18
2012	296.996	2,90	5,51	5,22	86,36
2013	294.134	2,81	5,42	4,66	87,11
2014	300.616	2,42	5,35	4,67	87,56
2015	309.264	2,54	5,25	4,81	87,40

Fuente: elaboración propia a partir del ISTAC (2016). Operación estadística: estadística de empleo registrado.

<sup>a</sup> Calculado como media de los datos trimestrales que publica el ISTAC.

**Gráfico 18. Ocupados en Gran Canaria según ramas de actividad en valores absolutos**



Fuente: elaboración propia a partir del ISTAC (2016). Operación estadística: estadística de empleo registrado.

### 4.3 Empleados por sectores económicos en Gran Canaria

En las Tablas 18 y 19 se muestra la distribución de los empleados por sectores económicos en Gran Canaria diferenciando entre empleados por cuenta ajena y empleos por cuenta propia, respectivamente. Los resultados respecto del global no varían de forma sustancial en el período considerado ya que, en términos porcentuales, el sector servicios sigue siendo el que lidera claramente la economía grancanaria, el sector industrial se ha mantenido, el sector primario es el menos relevante y el sector Construcción ha sido el gran damnificado por la crisis. Igualmente, los Gráficos 19 y 20 permiten concluir en el mismo sentido, desvelando el liderazgo creciente del sector servicios, la menor relevancia y tendencia decreciente del sector primario, la significativa caída del sector de la construcción y, finalmente, a diferencia de la conclusión en términos relativos, la tendencia decreciente en el sector industrial.

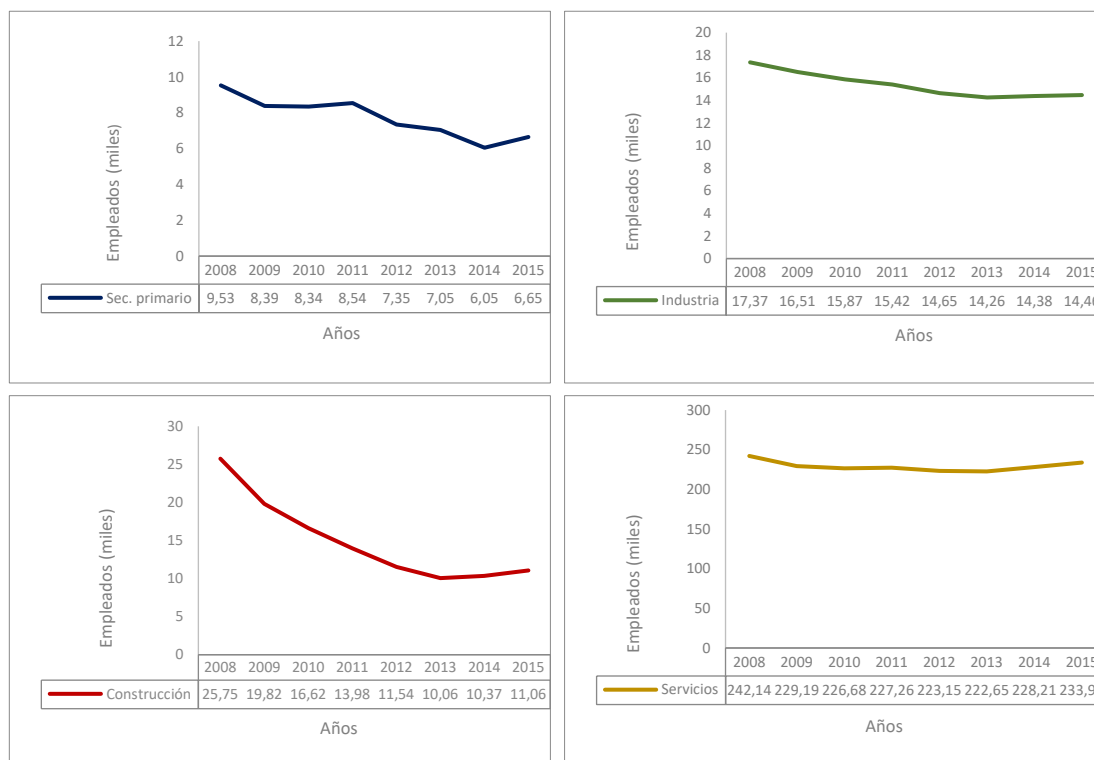
**Tabla 18. Empleados por cuenta ajena en Gran Canaria según ramas de actividad**

Período	Total empleados	Empleados según rama de actividad <sup>a</sup>			
		Sector económico (%)			
		Agricultura, ganadería, silvicultura y pesca	Industria	Construcción	Servicios
2008	294.790	3,23	5,89	8,74	82,14
2009	273.904	3,06	6,03	7,24	83,67
2010	267.501	3,12	5,93	6,21	84,74
2011	265.198	3,22	5,82	5,27	85,69
2012	256.698	2,86	5,71	4,50	86,93
2013	254.013	2,77	5,61	3,96	87,66
2014	258.993	2,33	5,55	4,00	88,12
2015	266.095	2,50	5,43	4,16	87,91

**Fuente:** elaboración propia a partir del ISTAC (2016). Operación estadística: estadística de empleo registrado.

<sup>a</sup> Calculado como media de los datos trimestrales que publica el ISTAC.

**Gráfico 19. Empleados por cuenta ajena en Gran Canaria según ramas de actividad en valores absolutos**



**Fuente:** elaboración propia a partir del ISTAC (2016). Operación estadística: estadística de empleo registrado.

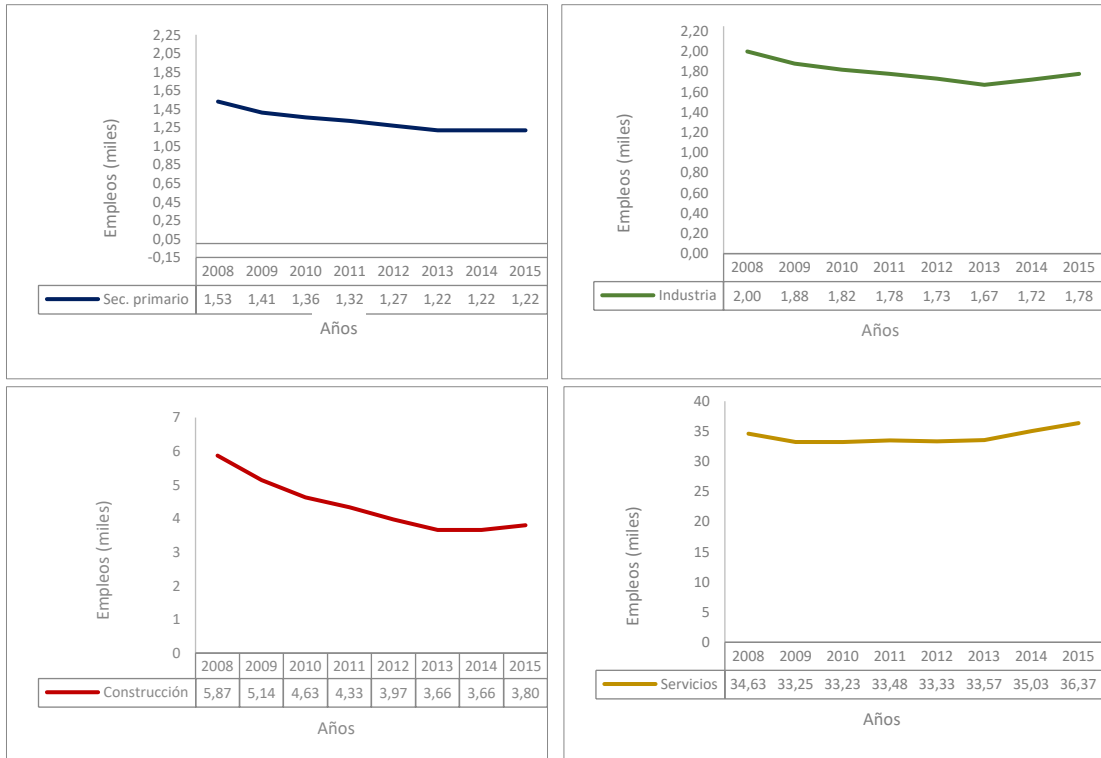
**Tabla 19. Empleos por cuenta propia en Gran Canaria según ramas de actividad**

Período	Total empleos	Empleos por cuenta propia según rama de actividad <sup>a</sup>			
		Sector económico (%)			
		Agricultura, ganadería, silvicultura y pesca	Industria	Construcción	Servicios
2008	44.032	3,48	4,53	13,34	78,65
2009	41.677	3,38	4,50	12,34	79,78
2010	41.038	3,32	4,44	11,27	80,97
2011	40.896	3,22	4,34	10,59	81,85
2012	40.298	3,16	4,28	9,86	82,70
2013	40.121	3,04	4,16	9,12	83,68
2014	41.623	2,93	4,12	8,80	84,15
2015	43.169	2,83	4,12	8,81	84,24

**Fuente:** elaboración propia a partir del ISTAC (2016). Operación estadística: estadística de empleo registrado.

<sup>a</sup> Calculado como media de los datos trimestrales que publica el ISTAC.

**Gráfico 20. Empleos por cuenta propia en Gran Canaria según ramas de actividad en valores absolutos**



**Fuente:** elaboración propia a partir del ISTAC (2016). Operación estadística: estadística de empleo registrado.



5

CONTRATOS REALIZADOS  
EN GRAN CANARIA





## 5 CONTRATOS REALIZADOS EN GRAN CANARIA

### 5.1 Contratos realizados en Gran Canaria por género, edad y nivel de estudios

La evolución del número de contratos realizados en Gran Canaria durante el período considerado ha seguido una evolución oscilante, siendo 2012 el año en el que la serie alcanza el valor mínimo, y a partir del cual se vuelve a la senda del crecimiento (Tabla 20). Es de destacar el incremento experimentado en el número de contratos de 2015 respecto de 2009, año en el que comienza a percibirse de forma clara el efecto de la crisis. El citado incremento supone la firma de 267.311 contratos en 2015 lo que representa un incremento de 25,18% respecto a 2009.

**Tabla 20. Cantidad de contratos realizados en Gran Canaria según género y edad**

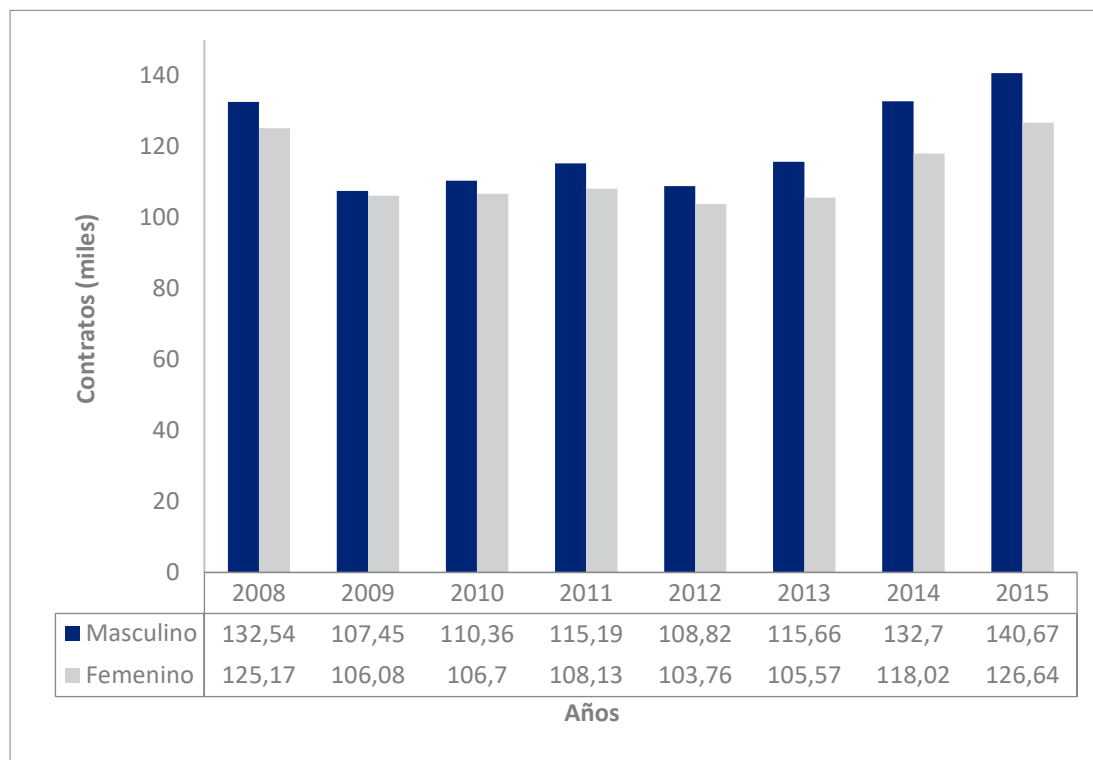
Período	Total	Género (%)		Grupo de edad (%)		
		M	F	≤24	25-45	≥45
2008	257.708	51,43	48,57	25,09	60,02	14,89
2009	213.534	50,32	49,68	22,49	61,71	15,80
2010	217.060	50,84	49,16	21,36	61,97	16,67
2011	223.321	51,58	48,42	19,69	63,01	17,30
2012	212.580	51,19	48,81	16,74	64,12	19,14
2013	221.229	52,28	47,72	16,21	64,85	18,94
2014	250.718	52,93	47,07	15,32	64,74	19,94
2015	267.311	52,62	47,38	16,02	62,98	21,00

Fuente: elaboración propia a partir de OBECAN (2016).

Si se analiza la evolución del número de contratos por género, los datos evidencian que, por término medio y para el período considerado, el número de contratos firmados por hombres es ligeramente superior al de mujeres (51,65% y 48,35%, respectivamente). Ahora bien, si se analiza la evolución de la diferencia porcentual entre hombres y mujeres, los resultados muestran que ésta ha ido aumentando de forma paulatina, pasando de 0,64 en 2009 a 5,24 en 2015 a favor del género masculino. Esto contrasta con el hecho de que dicha diferencia es favorable a las féminas cuando se analiza la tasa de población activa. Ello denota que, a pesar de representar las mujeres una proporción cada vez mayor de la población activa, los nuevos contratos son ocupados en mayor medida por hombres, lo que agudiza el efecto del desfase.

En el Gráfico 21 se recoge la evolución de los contratos realizados en Gran Canaria según el género en términos absolutos, poniéndose en evidencia también esa diferencia creciente a favor del género masculino.

**Gráfico 21. Cantidad de contratos realizados en Gran Canaria según género en valores absolutos**



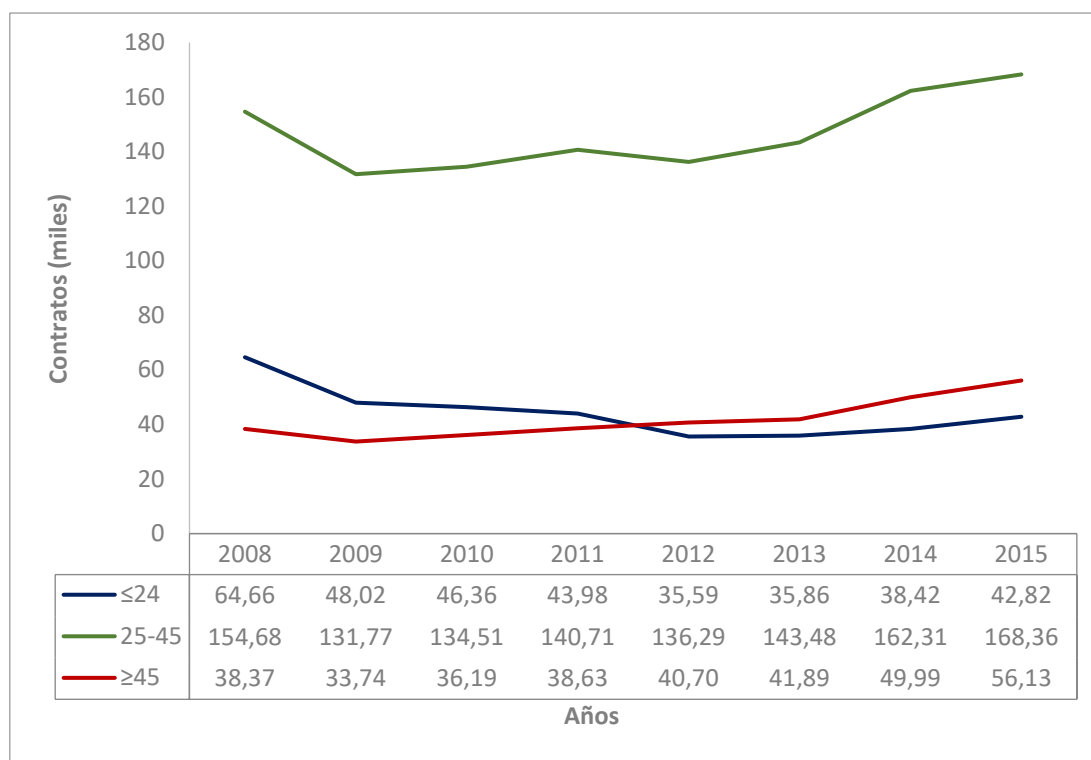
**Fuente:** elaboración propia a partir de OBECAN (2016).

En cuanto a la distribución de los contratos realizados en Gran Canaria según los tres intervalos de edad considerados, los datos recogidos en la Tabla 20 muestran que el grueso de los contratos realizados se encuentra en el intervalo 25-45 años, que aglutina, por término medio y para el período considerado, el 62,93%, no habiendo oscilado de forma muy significativa este porcentaje a lo largo del período analizado (60,02% y 64,85% como valores mínimo y máximo de la serie). En cambio la evolución de los contratos realizados en los otros dos intervalos de edad muestran unas tendencias claramente opuestas, ya que la tendencia de los contratos realizados entre personas con edades inferiores a 25 años es decreciente (36,15% de descenso en 2015 respecto de 2008) y entre personas mayores de 44 años es creciente (41,03% de aumento en 2015 respecto de 2008). Esta situación es un indicador de la pérdida de contratos realizados entre los más jóvenes.

En el Gráfico 22 se recoge la evolución de los contratos realizados en Gran Canaria según la edad en términos absolutos, llegándose a las mismas conclusiones anteriores.



**Gráfico 22. Cantidad de contratos realizados en Gran Canaria según edad en valores absolutos**



Fuente: elaboración propia a partir de OBECAN (2016).

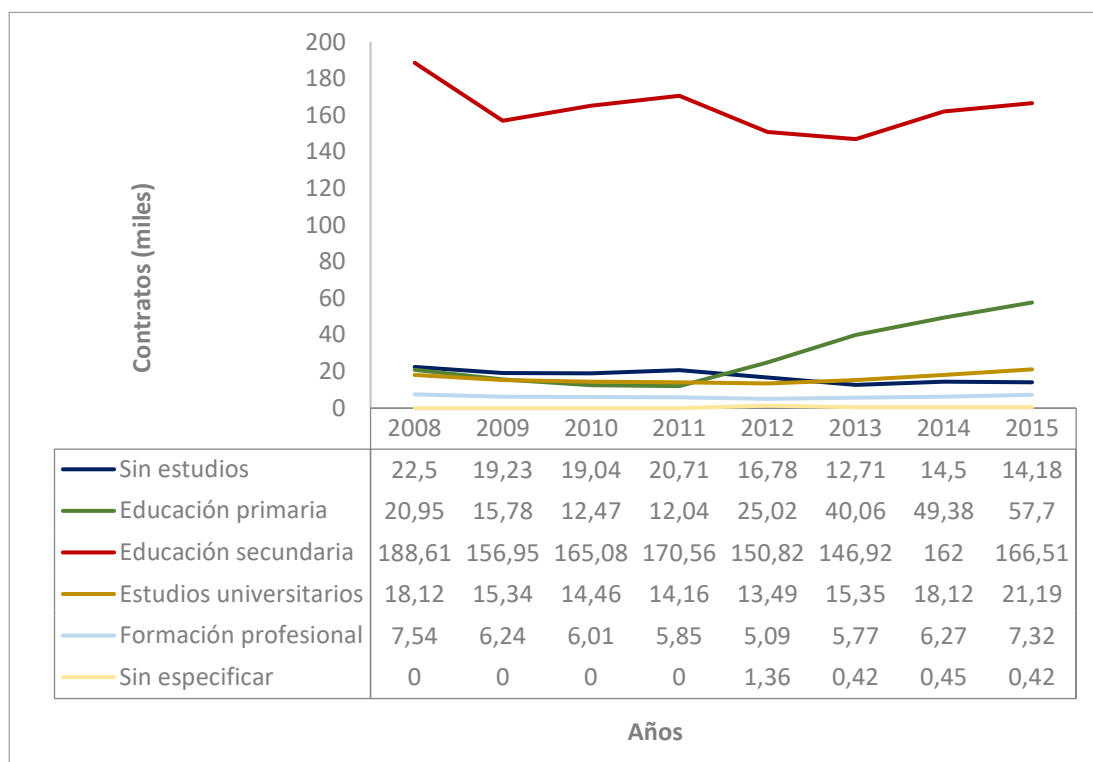
De los datos recogidos en la Tabla 21, en la que se recoge la distribución de los contratos realizados en Gran Canaria según el nivel de estudios, se desprende que la gran mayoría de estos contratos corresponde a personas con estudios secundarios, aglutinando, por término medio y para el período considerado, el 70,42%, aunque este peso ha ido disminuyendo considerablemente al pasar de 73,18% en 2008 a 62,28% en 2015 (14,89% de descenso en 2015 respecto de 2008). Por otra parte, si bien el peso de los contratos de personas sin estudios muestra una tendencia a la baja (39,29% de descenso en 2015 respecto de 2008), el peso de los contratos firmados por personas con estudios primarios se ha incrementado de forma alarmante (165,56% de incremento en 2015 respecto de 2008). En lo que se refiere a los contratos firmados por personas con formación profesional o estudios universitarios sus pesos sobre el total de contratos realizados en Gran Canaria son bastante reducidos siendo sus valores medios para el período considerado de 2,69% y 6,96%, respectivamente. Estas tendencias se muestran en el Gráfico 23, elaborado con los datos en términos absolutos.

**Tabla 21. Cantidad de contratos realizados en Gran Canaria según nivel de estudios**

Período	Total	Nivel de estudios (%)					
		Sin Estudios	Educación primaria	Educación Secundaria	Estudios Universitarios	Formación Profesional	Sin especificar
2008	257.708	8,73	8,13	73,18	7,03	2,93	-
2009	213.534	9,00	7,39	73,51	7,18	2,92	-
2010	217.060	8,77	5,74	76,06	6,66	2,77	-
2011	223.321	9,27	5,39	76,38	6,34	2,62	-
2012	212.580	7,90	11,77	70,94	6,35	2,40	0,64
2013	221.229	5,75	18,11	66,40	6,94	2,61	0,19
2014	250.718	5,78	19,70	64,61	7,23	2,50	0,18
2015	267.311	5,30	21,59	62,28	7,93	2,74	0,16

Fuente: elaboración propia a partir de OBECAN (2016).

**Gráfico 23. Cantidad de contratos realizados en Gran Canaria según nivel de estudios en valores absolutos**



Fuente: elaboración propia a partir de OBECAN (2016).

## 5.2 Contratos realizados en Gran Canaria por duración del contrato

En el mercado laboral es esencial analizar la distribución de los contratos realizados en función de su temporalidad (duración determinada y duración indefinida). Los

datos recogidos en la Tabla 22, tomando como fuente OBECAN (2016), evidencian claramente la supremacía del contrato laboral con duración determinada frente a la indefinida. Así, por término medio y para el período considerado, el porcentaje de contratos con una duración determinada es del 89,28% frente al 10,72% de duración indefinida, valores que se repiten para 2015 (89,63% y 10,37%, respectivamente).

**Tabla 22. Cantidad de contratos en Gran Canaria según duración**

Período	Total	Duración del contrato (%)	
		Duración determinada	Duración indefinida
2008	257.708	87,91	12,09
2009	213.534	89,01	10,99
2010	217.060	89,52	10,48
2011	223.321	90,90	9,10
2012	212.580	87,89	12,11
2013	221.229	90,02	9,98
2014	250.718	89,37	10,63
2015	267.311	89,63	10,37

Fuente: elaboración propia a partir de OBECAN (2016).

### 5.3 Contratos realizados en Gran Canaria por sector económico

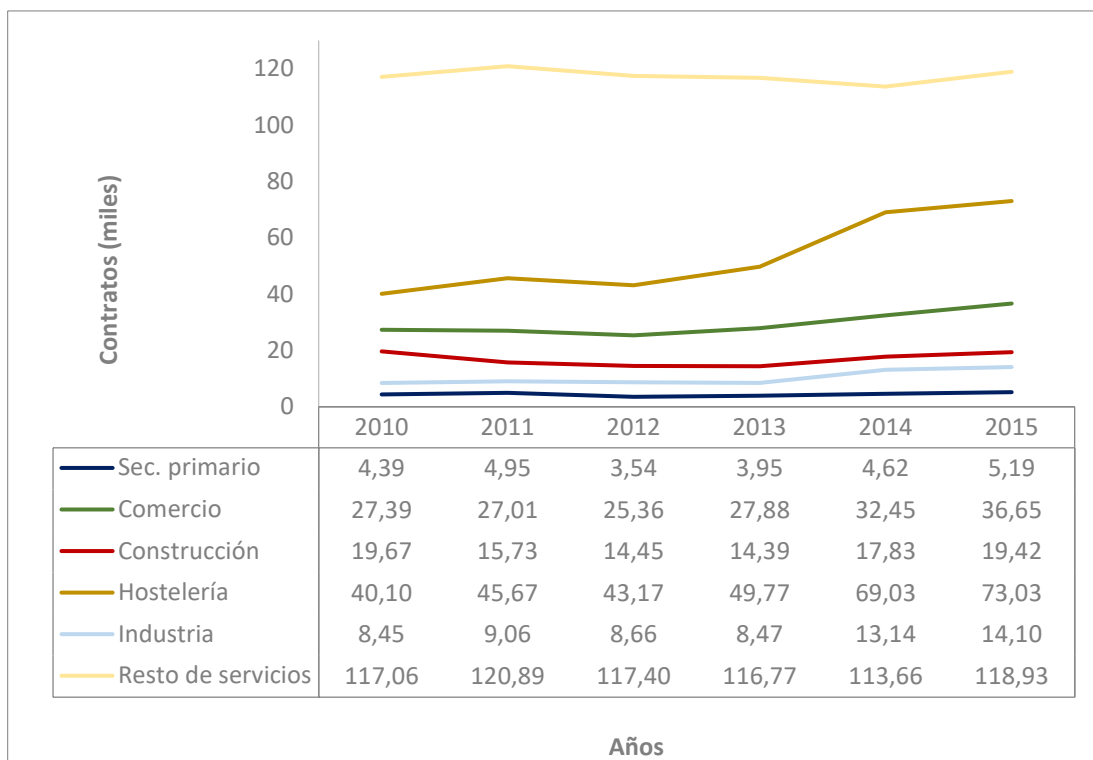
La cantidad de contratos realizados en Gran Canaria en función del sector económico (Tabla 23) vuelve a evidenciar la dependencia de la economía grancanaria del sector servicios en general (“Comercio”, “Hostelería” y “Resto de servicios”), siendo el de “Hostelería” el que ha experimentado una tendencia creciente en el período analizado, pasando de 15,60% en 2008 a 27,32% en 2015. Por su parte, el “Comercio” ha mantenido un peso muy similar en todo el período oscilando entre 11,93% y 13,71%. El peso del “Sector primario” es el más pequeño, no superando el 2,5% en todo el período, seguido del “Sector industrial” con un peso medio del 4,2%. La “Construcción” vuelve a ser el sector más castigado debido a la crisis, pasando de 12,29% en 2008 a 7,26% en 2015. En el Gráfico 24 están representadas las evoluciones de la cantidad de contratos en Gran Canaria según el sector económico en términos absolutos, corroborándose las mismas tendencias anteriormente señaladas.

**Tabla 23. Cantidad de contratos en Gran Canaria según sector económico**

Período	Total	Sector económico (%)					Resto de servicios
		Agricultura, ganadería, silvicultura y pesca	Comercio	Construcción	Hostelería	Industria	
2008	257.708	1,92	12,90	12,29	15,60	3,01	54,28
2009	213.534	n.d.	n.d.	n.d.	n.d.	n.d.	n.d.
2010	217.060	2,02	12,62	9,06	18,48	3,89	53,93
2011	223.321	2,22	12,09	7,05	20,45	4,06	54,13
2012	212.580	1,66	11,93	6,80	20,31	4,08	55,22
2013	221.229	1,79	12,60	6,50	22,50	3,83	52,78
2014	250.718	1,84	12,94	7,11	27,53	5,24	45,34
2015	267.311	1,94	13,71	7,26	27,32	5,27	44,50

Fuente: elaboración propia a partir de OBECAN (2016).

**Gráfico 24. Cantidad de contratos en Gran Canaria según sector económico en valores absolutos**



Fuente: elaboración propia a partir de OBECAN (2016).



6

EMPLEADORES





## 6 EMPLEADORES

### 6.1 Empresas por actividad empresarial

Antes de comenzar con la presentación de los datos correspondiente al volumen de empresas por actividad empresarial, cabe mencionar que, de acuerdo con el INE, el sector privado genera el 83,3% del empleo total en España y el 84,3% en el ámbito de la Comunidad Autónoma Canaria. Centrando el análisis en el empleo privado por cuenta ajena, es decir, el que excluye a los empleadores, trabajadores independientes y empresarios sin asalariados, miembros de cooperativas y otra situación profesional, es de destacar que, de acuerdo con el INE, el sector privado emplea al 79,9% de los asalariados en el territorio nacional y a un 81,4% de los residentes en el Archipiélago. No se ha podido disponer del dato concreto para Gran Canaria, no obstante, de acuerdo a los datos poblacionales, cabe esperar que sus cifras estén en línea con las halladas tanto en el ámbito nacional como regional.

En Canarias, el número medio de empresas inscritas en la Seguridad Social en el período 2012-2015 es de 58.705 y en Gran Canaria de 22.717, lo que supone un 38,7% del total del Archipiélago. Una cuestión reseñable es que en la Isla el crecimiento del número de empresas se produce con un año de retardo respecto a la Comunidad Autónoma y que, además, dicho crecimiento es considerablemente más débil. Ello provoca que, aunque en 2015 se incrementó el número de empresas en Gran Canaria, el porcentaje de éstas respecto al total regional ha disminuido en cada uno de los años analizados (Tabla 24).

**Tabla 24. Empresas inscritas en la Seguridad Social en Canarias y Gran Canaria**

Período	Total Canarias <sup>a</sup>	Variación interanual (%)	Total Gran Canaria <sup>a</sup>	Variación interanual (%)	Gran Canaria sobre Canarias (%)	Variación interanual (%)
2012	58.808		22.980		39,08	
2013	58.088	-1,22	22.616	-1,58	38,93	-0,15
2014	58.562	0,82	22.554	-0,27	38,51	-0,42
2015	59.361	1,36	22.717	0,72	38,27	-0,24

**Fuente:** elaboración propia a partir del ISTAC (2016) con datos del Ministerio de Empleo y Seguridad Social.

<sup>a</sup> Calculado como media de los datos trimestrales que publica el ISTAC.

Seguidamente se procederá a realizar el análisis del número de empresas en función de su tamaño. Con este propósito se utilizará la clasificación propuesta por la Comisión Europea a través de su Recomendación 2003/361/CE, que establece cuatro categorías en función de los siguientes tres criterios: el número de empleados, el activo total y el nivel de ventas. Las mencionadas categorías son las siguientes: (a) microempresas, con menos de 10 empleados y una cifra de negocios o un activo total

anual no superior a dos millones de euros, (b) pequeñas empresas, con un número de empleados entre 10 y 49 y un límite de la cifra de negocio o del activo total situado en diez millones de euros, (c) medianas empresas, con un número de empleados entre 50 a 249, un volumen de negocio de hasta 50 millones de euros o un activo total de hasta 43 millones de euros, y (d) grandes empresas, con más de 249 empleados, un volumen de negocio superior a 50 millones de euros o un activo total superior a 43 millones de euros. Así, considerando únicamente el criterio relativo al número de empleados, los datos que se recogen en la Tabla 25 indican que las empresas de Gran Canaria se pueden considerar de forma mayoritaria, un 99,6% de media en el período 2012-2015, PYMES (el 85,86% son microempresas, el 11,69% pequeñas empresas y el 2,07% medianas empresas) y sólo el 0,4% grandes empresas. También resulta destacable que el porcentaje de microempresas cae en el período considerado 0,7 puntos, evolución opuesta a lo que ocurre con las pequeñas y medianas empresas, las cuales experimentan un crecimiento porcentual de 0,62 y 0,12 puntos, respectivamente. Por su parte, el porcentaje de grandes empresas permanece prácticamente estable (0,03 puntos de variación).

Finalmente, y en lo que a la naturaleza jurídica de los empleadores se refiere, cabe mencionar que, por término medio y para el período 2012-2015, el 57,97% son personas jurídicas y el resto personas físicas.

**Tabla 25. Empresas inscritas en la Seguridad Social en Gran Canaria según cantidad de asalariados y naturaleza jurídica**

Período	Total Gran Canaria <sup>a</sup>	Tamaño (%)				Naturaleza jurídica (%)	
		1-9 asalariados	10-49 asalariados	50-249 asalariados	≥250 asalariados	Personas físicas	Personas jurídicas
2012	22.980	86,09	11,51	2,05	0,35	42,35	57,65
2013	22.616	86,23	11,39	2,02	0,35	42,25	57,75
2014	22.554	85,80	11,76	2,06	0,38	41,66	58,34
2015	22.717	85,32	12,13	2,17	0,38	41,19	58,15

**Fuente:** elaboración propia a partir del ISTAC (2016) con datos del Ministerio de Empleo y Seguridad Social.

<sup>a</sup>Calculado como media de los datos trimestrales que publica el ISTAC.

Si se realiza el estudio del número de empresas por sector de actividad en Gran Canaria (Tabla 26), se puede apreciar como el sector “Comercio al por mayor y al por menor y la reparación de vehículos de motor y motocicletas” es el que aporta un mayor número de empresas, ya que en promedio para el período 2012-2015 representa el 26,43% de la totalidad de las empresas en la Isla. Siguen a éste, aunque a considerable distancia, el sector de la “Hostelería” con el 14,26%, el “Transporte y almacenamiento”, dentro del sector “Resto Servicios”, con el 10,86% y, finalmente, el sector “Construcción” con el 7,28%. Por su parte, los sectores “Industria” y



“Agricultura, ganadería, silvicultura y pesca” tienen un peso reducido, ya que sólo alcanzan el 5,33% y el 3,41%, respectivamente, en valores medios. También resulta destacable el bajo peso de sectores económicos normalmente asociados a la generación de empleo cualificado (ej. “Información y comunicaciones”; “Actividades financieras y de seguros”; “Actividades profesionales, científicas y técnicas”; “Educación”; y “Actividades sanitarias y de servicios sociales”), que representan en conjunto al 14,20% de las empresas insulares en términos medios. Finalmente, se debe mencionar que el porcentaje de participación de cada sector en el número total de empresas se ha mantenido bastante estable en el período considerado oscilando las variaciones entre 0,01 y 0,67 puntos, siendo el sector de “Hostelería” el que ha experimentado un mayor crecimiento (0,67 puntos). Si a esto último se une el aumento de empresas que ha tenido lugar en el período, se tiene como consecuencia que el número total de empresas de este sector en la Isla se haya incrementado en aproximadamente 115 empresas.

**Tabla 26. Empresas inscritas en la Seguridad Social en Gran Canaria según sector económico**

Sector económico	Empresas inscritas <sup>a</sup> Período (%)			
	2012	2013	2014	2015
<b>Total Gran Canaria</b>	<b>22.980</b>	<b>22.616</b>	<b>22.554</b>	<b>22.717</b>
<b>Agricultura, ganadería, silvicultura y pesca</b>	<b>3,40</b>	<b>3,45</b>	<b>3,41</b>	<b>3,36</b>
<b>Industria</b>	<b>5,42</b>	<b>5,31</b>	<b>5,31</b>	<b>5,29</b>
Industrias extractivas	0,07	0,05	0,05	0,04
Industria manufacturera	4,71	4,60	4,61	4,64
Suministro de energía eléctrica, gas, vapor y aire acondicionado	0,09	0,09	0,09	0,07
Suministro de agua, actividades de saneamiento, gestión de residuos y descontaminación	0,55	0,57	0,56	0,54
<b>Construcción</b>	<b>7,50</b>	<b>6,95</b>	<b>7,14</b>	<b>7,51</b>
<b>Comercio al por mayor y al por menor; reparación de vehículos de motor y motocicletas</b>	<b>26,59</b>	<b>26,61</b>	<b>26,38</b>	<b>26,12</b>
<b>Hostelería</b>	<b>13,86</b>	<b>14,26</b>	<b>14,38</b>	<b>14,53</b>
<b>Resto Servicios</b>	<b>43,23</b>	<b>43,43</b>	<b>43,37</b>	<b>43,17</b>
Transporte y almacenamiento	11,56	11,17	10,76	9,95
Información y comunicaciones	1,19	1,20	1,18	1,23
Actividades financieras y de seguros	1,06	1,07	1,09	1,09
Actividades inmobiliarias	2,67	2,62	2,68	2,72
Actividades profesionales, científicas y técnicas	6,37	6,47	6,48	6,54

Sector económico	Empresas inscritas <sup>a</sup>			
	2012	2013	2014	2015
Actividades administrativas y servicios auxiliares	4,40	4,51	4,48	4,43
Administración pública y defensa; seguridad social obligatoria	--	--	--	--
Educación	1,83	1,90	2,01	2,09
Actividades sanitarias y de servicios sociales	3,38	3,45	3,49	3,69
Actividades artísticas, recreativas y de entretenimiento	1,96	2,05	2,17	2,25
Otros servicios	6,56	6,53	6,46	6,56
Actividades de los hogares como empleadores y productores de bienes y servicios para uso propio	2,20	2,41	2,52	2,57
Actividades de organizaciones y organismos extraterritoriales	0,05	0,05	0,05	0,05

**Fuente:** elaboración propia a partir del ISTAC (2016) con datos del Ministerio de Empleo y Seguridad Social.

<sup>a</sup> Calculado como media de los datos trimestrales que publica el ISTAC.

Como consecuencia de la importancia que tiene el sector turístico en la economía y en el empleo, tanto en el ámbito regional como insular, se ha profundizado en el análisis de las actividades empresariales vinculadas a este sector en Gran Canaria. En la Tabla 27 se puede observar que en el período 2012-2015, dentro de las actividades turísticas utilizadas por el Ministerio de Empleo y Seguridad Social, son tres las que aglutinan algo más del 70% en los cuatro años del período analizado, aportando las restantes actividades niveles muy bajos al cómputo global, que no superan el 6%. Así y en términos medios para todo el período, la categoría que posee un mayor número de empresas inscritas es la de “Otro transporte terrestre de pasajeros”, concretamente el 26,21%. No obstante, debe mencionarse que durante el período estudiado el porcentaje de este tipo de empresas ha ido cayendo considerablemente cada año, pasando del 28,48% en 2012 al 23,20% en 2015. Este descenso es el que condiciona la caída general del número de empresas dentro del sector turístico (3,41% en 2015 respecto de 2012), ya que se une al hecho de ser la categoría sectorial que más cae, la circunstancia de corresponderse con la que más empresas aporta al sector. De forma contraria a la anterior se comporta el número de empresas incluidas en “Restaurantes y puestos de comida”. Así, en los años estudiados este tipo de empresas supone, por término medio, el 22,51% del total y pasa de ser el 21,33% en 2012 al 23,77% en 2015. Estas cifras convierten a “Restaurantes y puestos de comida” en el tercer tipo de empresas más numeroso dentro del sector y, además, en el que mayor incremento tiene en el período (11,44% en 2015 respecto de 2012). Por su parte, “Establecimientos de bebidas” es la segunda categoría con más empresas, el 23,69% de media en el cuatrienio. El número de estas empresas también crece, aunque de forma más moderada que los “Restaurantes”, concretamente lo hace en un 4,41% en todo el período. En el resto de categorías la cifra de empresas es

considerablemente inferior a las tres citadas y, además, se ha mantenido relativamente estable durante el período analizado.

**Tabla 27. Empresas inscritas en la Seguridad Social en Gran Canaria en actividades características del turismo**

Actividades turísticas	Empresas inscritas <sup>a</sup>			
	2012	2013	2014	2015
<b>Total</b>	<b>5.805</b>	<b>5.781</b>	<b>5.689</b>	<b>5.607</b>
Transporte interurbano de pasajeros por ferrocarril	0,01	0,00	0,00	0,00
Otro transporte terrestre de pasajeros	28,48	27,39	25,77	23,20
Transporte marítimo de pasajeros	0,57	0,58	0,61	0,58
Transporte de pasajeros por vías navegables interiores	0,01	0,00	0,00	0,00
Transporte aéreo de pasajeros	0,32	0,31	0,31	0,34
Actividades anexas al transporte	4,74	4,69	4,78	5,05
Hoteles y alojamientos similares	2,42	2,41	2,36	2,38
Alojamientos turísticos y otros alojamientos de corta estancia	5,92	5,86	5,88	5,87
Campings y aparcamientos para caravanas	0,07	0,07	0,07	0,07
Otros alojamientos	0,10	0,17	0,16	0,21
Restaurantes y puestos de comidas	21,33	22,07	22,86	23,77
Provisión de comidas preparadas para eventos y otros servicios de comidas	1,64	1,87	2,05	2,18
Establecimientos de bebidas	23,37	23,32	23,65	24,40
Alquiler de vehículos de motor	1,07	1,09	1,09	1,10
Alquiler de otra maquinaria, equipos y bienes tangibles	1,30	1,20	1,05	1,02
Actividades de agencias de viajes y operadores turísticos	1,93	1,94	1,85	1,87
Otros servicios de reservas	0,30	0,29	0,24	0,22
Actividades de creación, artísticas y espectáculos	1,49	1,55	1,49	1,46
Actividades de bibliotecas, archivos, museos y otras actividades culturales	0,31	0,32	0,33	0,35
Actividades deportivas	2,75	2,90	3,29	3,66
Actividades recreativas y de entretenimiento	1,86	1,97	2,17	2,26

**Fuente:** elaboración propia a partir del ISTAC (2016) con datos del Ministerio de Empleo y Seguridad Social.

<sup>a</sup> Calculado como media de los datos trimestrales que publica el ISTAC.

## 6.2 Ocupaciones con mayor oferta y contratación

Para determinar cuáles son las ocupaciones más ofertadas por los empleadores se ha utilizado como fuente de información el estudio titulado “Los perfiles de la oferta de empleo” que realiza el Observatorio de Ocupaciones del SEPE. Este estudio hace un seguimiento y análisis de una muestra significativa de ofertas de empleo publicadas en distintos portales de Internet, independientemente de que la oferta proceda de la propia empresa anunciante o de intermediarios tales como servicios públicos de empleo, empresas de trabajo temporal, agencias de colocación o sitios webs especializados en empleo. Sus resultados muestran dieciocho perfiles profesionales que tienen un considerable potencial de empleo y buenas perspectivas, que se recogen en la Tabla 28. Estas ocupaciones seleccionadas se acompañan de, entre otro tipo de información, datos referidos a la cantidad de contratos realizados y a su variación respecto al año anterior (Coeficiente de variación). El análisis se efectúa para los ámbitos nacional y regional. Aunque no se aborda un nivel geográfico más concreto como el insular, es interesante analizar los datos de Canarias, ya que pueden ser representativos de lo que ocurre en Gran Canaria.

La Tabla 28 recoge la situación de Canarias, en 2014, respecto a los dieciocho perfiles profesionales evaluados como interesantes desde el punto de vista de su potencial oferta por parte de las empresas. La ocupación con más contratos, de las dieciocho con alto potencial de crecimiento, es la de “Albañiles” (46,94%) que, además, tiene un coeficiente de variación respecto al año anterior del 19,28%. Le siguen en número de contratos la de “Socorristas” y la de “Empleados de agencias de viajes”, ambas con un incremento del 22,31% y del 29,67% respecto al año 2014, respectivamente. Por su parte, las ocupaciones de “Trabajadores forestales”, “Especialistas en contabilidad”, “Filólogos, intérpretes y traductores”, “Operadores de maquinaria agrícola” y “Zapateros” experimentaron una contratación inferior a la del año anterior. Aunque con una baja contratación, en comparación con otros empleos, las ocupaciones de “Instaladores y reparadores en TIC”, “Carpinteros” y “Repartidores en moto” experimentaron un crecimiento superior al 34%. En este sentido hay que destacar el fuerte ascenso del empleo de “Trabajadores conserveros de frutas y hortalizas”, con un 76,19%, aunque el bajo número de contratos realizados en 2014 (37) resta trascendencia a la cifra. Si se tiene en cuenta el nivel educativo que requieren estas ocupaciones, de acuerdo con la información proporcionada por el Observatorio de Ocupaciones, en Canarias el empleo con potencial de crecimiento que tiene cifras superiores en cuanto a contratos y tasas de crecimiento es mayoritariamente un empleo de cualificación media y baja.

**Tabla 28. Situación de Canarias en empleo ofertado con buenas perspectivas. Año 2014**

Empleo ofertado	Total	2014	
		%	Coefficiente de variación (%)
Albañiles	13.822	46,94	19,28
Socorristas	3.097	10,52	22,31
Empleados de agencias de viajes	2.347	7,97	29,67
Asistentes de dirección y administrativos	2.072	7,04	13,53
Mecánicos y ajustadores de vehículos a motor	1.843	6,26	18,07
Especialistas de la estética y bienestar personal	1.591	5,40	7,14
Carpinteros	1.356	4,61	40,66
Instaladores y reparadores en TIC	770	2,62	54,62
Técnicos en educación infantil	707	2,40	29,01
Repartidores en moto	689	2,34	35,63
Trabajadores forestales	362	1,23	-7,65
Instaladores aislante térmico e insonorización	311	1,06	15,19
Especialistas en organización y administración	175	0,59	18,24
Especialistas en contabilidad	104	0,35	-20,00
Filólogos, intérpretes y traductores	104	0,35	-20,00
Operadores de maquinaria agrícola	44	0,15	-16,98
Trabajadores conserveros de frutas y hortalizas	37	0,13	76,19
Zapateros	12	0,04	-25,00

**Fuente:** elaboración propia a partir de los datos del Observatorio de Ocupaciones del SEPE.

La Tabla 29 recoge la misma información que la Tabla 28 pero para el año 2015. En este año, en Canarias, las ocupaciones con alto potencial de empleo con mayor número de contratos fueron las de “Pintores y empapeladores” (21,81%), “Enfermeros no especializados” (20,54%) y “Electricistas de construcción y afines” (11,59%). Las tres experimentaron un incremento, respecto al año 2015, superior al 15%. Llama la atención el fuerte crecimiento en los contratos para el empleo de “Operadores de máquinas de embalaje, embotellado y etiquetado” de 2015 respecto del año anterior (64,18%), aunque el bajo número de contratos para esta categoría (220) limita la importancia del dato relativo a su crecimiento. Lo mismo ocurre, pero en sentido contrario, con el empleo de “Biólogos, botánicos, zoólogos y afines” con una reducción del 41,98%. En cualquier caso, al igual que ocurre con los empleos

escogidos en 2014, las ocupaciones con alto potencial en Canarias en 2015, que destacan por el número de contratos realizados, se caracterizan por requerir un nivel educativo medio o bajo.

**Tabla 29. Situación de Canarias en empleo ofertado con buenas perspectivas. Año 2015**

Empleo ofertado	Total	2015	
		%	Coefficiente de variación (%)
Pintores y empapeladores	3.611	21,81	15,77
Enfermeros no especializados	3.402	20,54	18,70
Electricistas de la construcción y afines	1.920	11,59	16,79
Supervisores de mantenimiento y limpieza en oficinas, hoteles y otros establecimientos	1.505	9,09	14,27
Fontaneros	1.377	8,07	19,80
Marineros de puente, marineros de máquinas y afines	1.311	7,92	0,46
Instaladores de cerramientos metálicos y carpinteros metálicos (excepto montadores de estructuras metálicas)	846	5,11	4,83
Grabadores de datos.	664	4,01	34
Profesionales de ventas técnicas y médicas (excepto TIC)	527	3,18	0,96
Técnico en prevención de riesgos laborales y salud ambiental	322	1,94	0,31
Técnico de asistencia al usuario de tecnologías de la información	301	1,82	-5,94
Diseñadores y decoradores de interior	241	1,46	21,72
Operadores de máquinas de embalaje, embotellamiento y etiquetado	220	1,33	64,18
Abogados	163	0,98	7,95
Biólogos, botánicos zoólogos y afines	76	0,46	-41,98
Empleados de bibliotecas y archivos	53	0,32	17,78
Operadores en instalaciones para la obtención y transformación de metales	43	0,26	34,38
Trabajadores de las industrias del pescado	118	0,11	-30,77

**Fuente:** elaboración propia a partir de los datos del Observatorio de Ocupaciones del SEPE.



7

DATOS DE LAS COMARCAS  
EN GRAN CANARIA





## 7 DATOS DE LAS COMARCAS DE GRAN CANARIA

### 7.1 Población de Gran Canaria según comarcas y municipios

Una forma de analizar y representar el mercado de trabajo en Gran Canaria consiste en considerar las diferentes comarcas en las que puede dividirse la Isla. A tal efecto se ha tomado como unidad de análisis las comarcas para las que el ISTAC proporciona información. Éstas son las que aparecen a continuación con sus correspondientes municipios (Cuadro 1).

**Cuadro 1. Distribución de municipios de Gran Canaria por comarcas**

Comarca	Municipios
<b>Área Metropolitana</b>	Arucas, Las Palmas de Gran Canaria, Santa Brígida y Telde
<b>Centro Norte</b>	Firgas, Teror, Valleseco, Vega de San Mateo y Valsequillo
<b>Noroeste</b>	Agate, Gáldar, Moya y Santa María de Guía
<b>Oeste</b>	Artenara, La Aldea de San Nicolás y Tejeda
<b>Sur</b>	Mogán y San Bartolomé de Tirajana
<b>Sureste</b>	Agüimes, Ingenio y Santa Lucía de Tirajana

Fuente: ISTAC (2016) a partir de datos del INE. Operación estadística: EPA.

En la Tabla 30a se recoge la evolución de la población de Gran Canaria según las comarcas de acuerdo con las cifras aportadas por el ISTAC, de la que se desprende que los cambios experimentados en los pesos relativos de cada una de ellas para el período considerado 2008-2015 no son muy relevantes, ya que las variaciones oscilan entre -1,09 y 1,02 puntos. En concreto, las cuatro primeras han sufrido una leve disminución porcentual (-1,09, -0,11, -0,18 y -0,13, respectivamente) y las dos últimas un ligero incremento (0,47 y 1,02, respectivamente). El incremento del 2,20% experimentado por la población de Gran Canaria en el período 2008-2015 se ha concentrado en las comarcas Sureste (11.263 habitantes), Sur (5.558 habitantes) y Área Metropolitana (2.572 habitantes). En 2015 se observa como el Área Metropolitana acogía al 63,39% de la población insular. Le sigue la comarca Sureste con el 15,29% de la población de la Isla y las comarcas Sur, Noroeste, Centro Norte y Oeste con el 9,11%, 6,08%, 4,81%, y 1,31% de los habitantes de Gran Canaria, respectivamente.

En la Tabla 30b se recoge la misma información anterior pero por municipios. También en este caso las variaciones porcentuales observadas durante el período 2008-2015 son muy leves oscilando entre -1,15 y 0,76 puntos porcentuales, siendo el municipio de Las Palmas de Gran Canaria el que ha experimentado una mayor reducción (1.357 habitantes) y el de Santa Lucía de Tirajana el que ha experimentado

el mayor incremento (7.744 habitantes). En 2015 los municipios de mayor población se corresponden con Las Palmas de Gran Canaria (44,79%), Telde (12,04%), Santa Lucía de Tirajana (8,15%) y San Bartolomé de Tirajana (6,48%).

**Tabla 30a. Población de las comarcas de Gran Canaria**

Comarcas de Gran Canaria	Periodo <sup>a</sup>															
	2008	(%)	2009	(%)	2010	(%)	2011	(%)	2012	(%)	2013	(%)	2014	(%)	2015	(%)
<b>Total Gran Canaria</b>	<b>829.597</b>	100	<b>838.397</b>	100	<b>845.676</b>	100	<b>850.391</b>	100	<b>852.225</b>	100	<b>852.723</b>	100	<b>851.157</b>	100	<b>847.830</b>	100
Área Metropolitana	534.908	64,48	537.275	64,08	540.088	63,86	540.563	63,57	539.300	63,28	541.043	63,45	540.190	63,47	537.480	63,39
Centro Norte	40.837	4,92	41.121	4,90	41.241	4,88	41.351	4,86	41.303	4,85	41.237	4,84	41.041	4,82	40.785	4,81
Noroeste	51.933	6,26	52.310	6,24	52.519	6,21	52.532	6,18	52.198	6,12	51.811	6,08	51.702	6,07	51.588	6,08
Oeste	11.910	1,44	11.960	1,43	11.986	1,42	12.088	1,42	11.994	1,41	11.454	1,34	11.395	1,34	11.147	1,31
Sur	71.651	8,64	73.851	8,81	75.926	8,98	78.089	9,18	80.179	9,41	78.480	9,20	77.868	9,15	77.209	9,11
Sureste	118.358	14,27	121.880	14,54	123.916	14,65	125.768	14,79	127.251	14,93	128.698	15,09	128.961	15,15	129.621	15,29

Fuente: elaboración propia a partir del ISTAC (2016) con datos de INE.

<sup>a</sup> Calculado a partir de las cifras oficiales de personas que viven en los municipios de Gran Canaria cada año.

**Tabla 30b. Población de los municipios de Gran Canaria**

Municipios de Gran Canaria	Período <sup>a</sup>									
	2008	2009	2010	2011	2012	2013	2014	2015	2015	(%)
<b>Total Gran Canaria</b>	829.597	838.397	845.676	850.391	852.225	852.723	851.157	847.830	847.830	100
Agaeite	5.765	5.782	5.748	5.776	5.767	5.796	5.656	5.618	5.618	0,66
Agüimes	28.224	28.924	29.431	29.767	29.912	30.214	30.244	30.294	30.294	3,57
Artenara	1.301	1.257	1.230	1.261	1.242	1.198	1.180	1.177	1.177	0,14
Arucas	35.542	36.259	36.745	36.872	36.797	36.852	37.056	37.054	37.054	4,37
Firgas	7.424	7.524	7.564	7.640	7.648	7.628	7.618	7.486	7.486	0,88
Gáldar	23.951	24.405	24.473	24.361	24.319	24.227	24.209	24.235	24.235	2,86
Ingenio	28.809	29.319	29.640	29.871	30.048	29.978	30.173	30.258	30.258	3,57
Mogán	20.391	21.690	22.638	23.476	24.225	21.782	23.491	22.277	22.277	2,63
Moya	8.071	8.054	8.098	8.089	8.042	7.977	7.869	7.845	7.845	0,93
Las Palmas de Gran Canaria	381.123	381.847	383.308	383.343	382.296	383.050	382.283	379.766	379.766	44,79
San Bartolomé de Tirajana	51.260	52.161	53.288	54.613	55.954	56.698	54.377	54.932	54.932	6,48
La Aldea de San Nicolás	8.403	8.539	8.623	8.626	8.633	8.228	8.225	7.969	7.969	0,94
Santa Brígida	19.042	19.154	19.135	18.973	18.907	18.971	18.775	18.582	18.582	2,19
Santa Lucía de Tirajana	61.325	63.637	64.845	66.130	67.291	68.506	68.544	69.069	69.069	8,15
Santa María de Guía	14.146	14.069	14.200	14.306	14.070	13.811	13.968	13.890	13.890	1,64
Tejeda	2.206	2.164	2.133	2.201	2.119	2.028	1.990	2.001	2.001	0,24
Telde	99.201	100.015	100.900	101.375	101.300	102.170	102.076	102.078	102.078	12,04
Teror	12.818	12.926	12.944	12.932	12.830	12.761	12.606	12.499	12.499	1,47
Valsequillo	8.987	9.067	9.099	9.090	9.157	9.170	9.233	9.276	9.276	1,09
Valleseco	4.022	3.968	3.935	3.963	3.903	3.904	3.886	3.856	3.856	0,45
Vega de San Mateo	7.586	7.636	7.699	7.726	7.765	7.774	7.698	7.668	7.668	0,90

Fuente: elaboración propia a partir del ISTAC (2016) con datos de INE.

<sup>a</sup> Cifras oficiales de población de personas que viven en los municipios de Gran Canaria cada año.

## 7.2 Población activa de Gran Canaria según comarcas y municipios

Dado que la Encuesta de Población Activa (EPA) no recoge datos sobre la distribución de la población activa en el ámbito de municipios, reflejando únicamente el perfil por comarcas, en este epígrafe, y al objeto de poder hacer un análisis conjunto de comarcas y municipios, se ha considerado como población activa de cada municipio de Gran Canaria a la suma de la población ocupada y el paro registrado de cada uno de los municipios, utilizando como fuente de información el ISTAC. A partir de esta información se ha procedido a determinar la población activa de las comarcas de Gran Canaria sumando las existentes en los municipios que conforman cada una de ellas.

De la Tabla 31a, en la que se recoge la evolución de la población activa de las comarcas de Gran Canaria, también se desprende que las variaciones en los pesos relativos de cada una de ellas para el período 2008-2015 no son muy relevantes, ya que éstas oscilan entre -1,59 y 0,93 puntos porcentuales. En concreto, tan sólo el Área Metropolitana es la que ha experimentado una disminución, que asciende a -1,59 puntos y representa una pérdida de 6.181 personas; mientras que las variaciones al alza de las cinco restantes oscilan entre 0,01 y 0,93. El reducido incremento del 0,16% experimentado por la población activa de Gran Canaria en el período considerado se ha concentrado principalmente en las comarcas Sureste (3.975 personas), Sur (1.390 personas) y Centro Norte (1.252 personas). En 2015, y como se observa en la Tabla 31a, la mayor parte de la población activa de la Isla (68,23%) se encuentra en el Área Metropolitana, que es donde se halla también la mayor parte de la población de Gran Canaria. La siguiente comarca en cuanto a este indicador sociodemográfico es la comarca del Sur, cuya población representa el 12,3% de la población activa de la Isla. Por su parte, la comarca Sureste acoge 11,35% de esta parte de la población canaria. Le siguen las comarcas Noroeste y Centro Norte, con pesos de 4,4% y 2,86%, siendo la de menor representación la comarca Oeste, con un peso en el conjunto de un 0,85%.

En la Tabla 31b se recoge la misma información anterior de la población activa pero por municipios. También en este caso las variaciones porcentuales observadas durante el período 2008-2015 son muy reducidas oscilando entre -1,79 y 0,59 puntos porcentuales, siendo el municipio de Las Palmas de Gran Canaria el que ha experimentado una mayor reducción (7.147 personas) y el de Ingenio el que ha experimentado el mayor incremento (2.472 personas), seguido de Mogán (1.691 personas), Santa Lucía de Tirajana (1.600 personas) y Arucas (1.209 personas). En 2015 los municipios de mayor población activa se corresponden con Las Palmas de Gran Canaria (52,61%), Telde (11,53%), San Bartolomé de Tirajana (9,13%) y Santa Lucía de Tirajana (5,35%).

**Tabla 31a. Población activa de las comarcas de Gran Canaria**

Comarcas de Gran Canaria	2008		2009		2010		2011		2012		2013		2014		2015	
	(%)		(%)		(%)		(%)		(%)		(%)		(%)		(%)	
<b>Total Gran Canaria</b>	<b>417.825</b>	<b>100</b>	<b>422.274</b>	<b>100</b>	<b>422.245</b>	<b>100</b>	<b>416.938</b>	<b>100</b>	<b>419.000</b>	<b>100</b>	<b>417.873</b>	<b>100</b>	<b>417.532</b>	<b>100</b>	<b>418.492</b>	<b>100</b>
Área Metropolitana	291.719	69,82	293.819	69,58	293.221	69,44	287.634	68,99	286.094	68,28	284.827	68,16	285.314	68,33	285.538	68,23
Centro Norte	10.725	2,57	11.509	2,73	11.838	2,80	11.816	2,83	12.334	2,94	12.386	2,96	12.211	2,92	11.977	2,86
Noroeste	18.261	4,37	18.492	4,38	18.640	4,41	18.602	4,46	19.036	4,54	19.004	4,55	18.763	4,49	18.432	4,40
Oeste	3.507	0,84	3.759	0,89	3.728	0,88	3.748	0,90	3.818	0,91	3.785	0,91	3.602	0,86	3.564	0,85
Sur	50.087	11,99	49.383	11,69	49.050	11,62	49.298	11,82	49.584	11,83	49.983	11,96	50.579	12,11	51.477	12,30
Sureste	43.529	10,42	45.316	10,73	45.770	10,84	45.843	11,00	48.138	11,49	47.889	11,46	47.065	11,27	47.504	11,35

Fuente: elaboración propia a partir de los datos que ofrece el ISTAC (2016) sobre población ocupada y de paro registrado.

<sup>a</sup> Calculado como suma de la población ocupada y de paro registrado del ISTAC.

**Tabla 31b. Población activa de los municipios de Gran Canaria**

Municipios de Gran Canaria	Período <sup>a</sup>									
	2008	2009	2010	2011	2012	2013	2014	2015	2015	(%)
<b>Total Gran Canaria</b>	<b>417.825</b>	<b>422.274</b>	<b>422.245</b>	<b>416.938</b>	<b>419.000</b>	<b>417.873</b>	<b>417.532</b>	<b>418.492</b>	<b>100</b>	<b>100</b>
Agae	1.693	1.819	1.745	1.744	1.795	1.778	1.733	1.714	0,41	0,41
Agüimes	13.778	13.767	13.494	13.360	13.108	12.971	13.150	13.681	3,27	3,27
Artenara	193	222	226	234	254	252	244	230	0,05	0,05
Aruca	10.515	11.352	11.629	11.513	11.902	12.077	11.761	11.724	2,80	2,80
Firgas	1.862	2.000	2.096	2.093	2.249	2.286	2.214	2.142	0,51	0,51
Gáldar	8.866	8.896	8.944	8.719	8.835	8.864	8.732	8.572	2,05	2,05
Ingenio	8.947	9.404	9.644	9.629	11.683	11.567	11.208	11.419	2,73	2,73
Mogán	11.618	11.483	11.554	11.952	12.320	12.631	13.150	13.259	3,17	3,17
Moya	3.040	2.991	3.075	3.371	3.496	3.532	3.609	3.570	0,85	0,85
Las Palmas Gran Canaria	227.314	228.081	227.226	222.507	219.637	218.724	220.135	220.167	52,61	52,61
San Bartolomé de Tirajana	38.469	37.900	37.496	37.346	37.264	37.352	37.429	38.218	9,13	9,13
La Aldea de San Nicolás	2.796	3.064	3.043	3.029	3.057	2.979	2.801	2.773	0,66	0,66
Santa Brígida	5.311	5.535	5.562	5.515	5.665	5.570	5.457	5.388	1,29	1,29
Santa Lucía de Tirajana	20.804	22.145	22.632	22.854	23.347	23.351	22.707	22.404	5,35	5,35
Santa María de Guía	4.662	4.786	4.876	4.768	4.910	4.830	4.689	4.576	1,09	1,09
Tejeda	518	473	459	485	507	554	557	561	0,13	0,13
Telde	48.579	48.851	48.804	48.099	48.890	48.456	47.961	48.259	11,53	11,53
Teror	3.092	3.292	3.400	3.426	3.605	3.595	3.559	3.495	0,84	0,84
Valsequillo	2.722	2.884	2.916	2.870	2.982	3.007	2.944	2.986	0,71	0,71
Valleseco	893	963	1.031	1.059	1.096	1.104	1.103	1.068	0,26	0,26
Vega de San Mateo	2.156	2.370	2.395	2.368	2.402	2.394	2.391	2.286	0,55	0,55

Fuente: elaboración propia a partir de los datos que ofrece el ISTAC (2016) sobre población ocupada y de paro registrado.

<sup>a</sup> Calculado como suma de la población ocupada y de paro registrado del ISTAC.

### 7.3 Población ocupada de Gran Canaria según comarcas y municipios

En la Tabla 32a se recoge la evolución de la población ocupada de Gran Canaria según la comarca, de la que se extrae que los cambios experimentados en los pesos relativos de cada una de ellas para el período 2008-2015 son reducidos, ya que las variaciones se encuentran entre -1,14 y 1,15 puntos. En concreto, la que ha sufrido una mayor disminución porcentual ha sido el Área Metropolitana, que asciende a -1,14 puntos y representa una pérdida importante de 24.397 personas; y la que ha experimentado el mayor incremento se corresponde con la comarca Sur con un aumento de 1,15 puntos, aunque ello no ha implicado un aumento del número de personas ocupadas. El descenso del 8,72% (29.558 personas) experimentado por la población ocupada de Gran Canaria en el período 2008-2015 ha afectado a todas las comarcas, aunque, como es lógico, se ha concentrado en el Área Metropolitana (24.397 personas), seguida de las comarcas Sureste (2.203 habitantes) y Noroeste (1.936 personas). En las tres restantes comarcas la reducción se sitúa entre 183 y 504 personas. Así mismo, de esta tabla se desprende que la población ocupada de la Isla en 2015 se concentra mayoritariamente en el Área Metropolitana (69,48%). La siguiente comarca en población empleada es la Sur, con el 14,31% de este tipo de población. El resto de comarcas acoge cada una a menos del 10% de la población ocupada de Gran Canaria, destacando la Sureste (9,5%). Por otra parte, si consideramos las comarcas con menos población activa, la comarca Centro Norte –Firgas, Teror, Valleseco, Vega de San Mateo y Valsequillo– y la comarca Oeste –Artenara, La Aldea de San Nicolás y Tejeda–, también cuentan con la menor población ocupada, 2,38% y 0,72% respectivamente.

Como se desprende de la lectura y análisis de los datos recogidos en la Tabla 32b, también las variaciones porcentuales de la población ocupada en el ámbito municipal durante el período 2008-2015 son reducidas oscilando entre -0,74 y 0,67 puntos porcentuales, siendo el municipio de Las Palmas de Gran Canaria el que ha experimentado una mayor reducción (18.811 personas) y Mogán el que ha experimentado el mayor incremento (1.159 personas). En 2015 los municipios de mayor población ocupada se corresponden con Las Palmas de Gran Canaria (55,34%), Telde (10,76%) y San Bartolomé de Tirajana (10,58%). Por su parte, el municipio de Santa Lucía de Tirajana, a pesar de ser el cuarto municipio con mayor población se separa de manera significativa del peso que muestran Telde y San Bartolomé de Tirajana, al contar con el 4,06% de la población ocupada de la Isla.



**Tabla 32a. Población ocupada de las comarcas de Gran Canaria**

Comarcas de Gran Canaria	Período <sup>a</sup>												
	2008	2009	2010	2011	2012	2013	2014	2015	2016	2017	2018	2019	
<b>Total Gran Canaria</b>	<b>338.822</b>	<b>315.581</b>	<b>308.554</b>	<b>306.094</b>	<b>296.996</b>	<b>294.134</b>	<b>300.616</b>	<b>309.264</b>	<b>300.616</b>	<b>294.134</b>	<b>300.616</b>	<b>309.264</b>	<b>100</b>
Área Metropolitana	239.276	223.887	219.173	215.365	207.355	204.706	209.798	214.879	209.798	204.706	209.798	214.879	69,48
Centro Norte	7.555	7.255	7.145	7.256	7.026	7.053	7.180	7.372	7.180	7.053	7.180	7.372	2,38
Noroeste	13.092	11.810	11.487	11.573	10.893	10.759	10.924	11.156	10.924	10.759	10.924	11.156	3,61
Oeste	2.719	2.620	2.437	2.529	2.314	2.234	2.121	2.215	2.121	2.234	2.121	2.215	0,72
Sur	44.586	41.555	40.822	41.613	41.543	42.018	43.026	44.249	43.026	42.018	43.026	44.249	14,31
Sureste	31.595	28.458	27.492	27.761	27.868	27.367	27.568	29.392	27.568	27.367	27.568	29.392	9,50

**Fuente:** elaboración propia a partir del ISTAC (2016) con datos de Estadística de Empleo Registrado.

<sup>a</sup> Calculado a partir de la media de los datos trimestrales que publica el ISTAC para los municipios.

**Tabla 32b. Población ocupada de los municipios de Gran Canaria**

Municipios de Gran Canaria	Período <sup>a</sup>															
	2008	(%)	2009	(%)	2010	(%)	2011	(%)	2012	(%)	2013	(%)	2014	(%)	2015	(%)
<b>Total Gran Canaria</b>	<b>338.822</b>	<b>100</b>	<b>315.581</b>	<b>100</b>	<b>308.554</b>	<b>100</b>	<b>306.094</b>	<b>100</b>	<b>296.996</b>	<b>100</b>	<b>294.134</b>	<b>100</b>	<b>300.616</b>	<b>100</b>	<b>309.264</b>	<b>100</b>
Agaete	1.078	0,32	1.059	0,34	928	0,30	972	0,32	871	0,29	883	0,30	864	0,29	913	0,30
Agüimes	11.042	3,26	9.936	3,15	9.395	3,04	9.294	3,04	8.599	2,90	8.415	2,86	8.702	2,89	9.658	3,12
Artenara	124	0,04	122	0,04	119	0,04	136	0,04	105	0,04	110	0,04	124	0,04	125	0,04
Aruacas	7.090	2,09	6.683	2,12	6.637	2,15	6.597	2,16	6.259	2,11	6.330	2,15	6.367	2,12	6.698	2,17
Firgas	1.212	0,36	1.148	0,36	1.152	0,37	1.155	0,38	1.167	0,39	1.178	0,40	1.175	0,39	1.214	0,39
Gáldar	6.373	1,88	5.696	1,80	5.510	1,79	5.289	1,73	4.942	1,66	4.901	1,67	4.975	1,65	5.055	1,63
Ingenio	6.246	1,84	5.666	1,80	5.549	1,80	5.461	1,78	6.936	2,34	6.680	2,27	6.698	2,23	7.173	2,32
Mogán	10.361	3,06	9.653	3,06	9.582	3,11	10.176	3,32	10.440	3,52	10.798	3,67	11.393	3,79	11.520	3,73
Moya	2.341	0,69	2.048	0,65	2.043	0,66	2.374	0,78	2.324	0,78	2.333	0,79	2.511	0,84	2.556	0,83
<b>Las Palmas Gran Canaria</b>	<b>189.954</b>	<b>56,08</b>	<b>178.805</b>	<b>56,65</b>	<b>175.052</b>	<b>56,73</b>	<b>171.694</b>	<b>56,09</b>	<b>164.925</b>	<b>55,53</b>	<b>163.277</b>	<b>55,51</b>	<b>167.804</b>	<b>55,81</b>	<b>171.143</b>	<b>55,34</b>
San Bartolomé Tirajana	34.225	10,10	31.902	10,11	31.240	10,12	31.437	10,27	31.103	10,47	31.220	10,61	31.633	10,52	32.729	10,58
La Aldea de San Nicolás	2.177	0,64	2.130	0,68	1.986	0,64	2.050	0,67	1.875	0,63	1.751	0,60	1.617	0,54	1.701	0,55
Santa Brígida	4.201	1,24	4.013	1,27	3.908	1,27	3.856	1,26	3.761	1,27	3.647	1,24	3.681	1,22	3.766	1,22
Santa Lucía de Tirajana	14.307	4,22	12.856	4,07	12.548	4,07	13.006	4,25	12.333	4,15	12.272	4,17	12.168	4,05	12.561	4,06
Santa María de Guía	3.300	0,97	3.007	0,95	3.006	0,97	2.938	0,96	2.756	0,93	2.642	0,90	2.574	0,86	2.632	0,85
Tejeda	418	0,12	368	0,12	332	0,11	343	0,11	334	0,11	373	0,13	380	0,13	389	0,13
<b>Telde</b>	<b>38.031</b>	<b>11,22</b>	<b>34.386</b>	<b>10,90</b>	<b>33.576</b>	<b>10,88</b>	<b>33.218</b>	<b>10,85</b>	<b>32.410</b>	<b>10,91</b>	<b>31.452</b>	<b>10,69</b>	<b>31.946</b>	<b>10,63</b>	<b>33.272</b>	<b>10,76</b>
Teror	2.179	0,64	2.088	0,66	2.057	0,67	2.126	0,69	2.093	0,70	2.051	0,70	2.110	0,70	2.126	0,69
Valsequillo	2.017	0,60	1.897	0,60	1.857	0,60	1.853	0,61	1.775	0,60	1.780	0,60	1.778	0,59	1.900	0,61
Valleseco	616	0,18	578	0,18	611	0,20	655	0,21	611	0,21	639	0,22	654	0,22	660	0,21
<b>Vega de San Mateo</b>	<b>1.531</b>	<b>0,45</b>	<b>1.544</b>	<b>0,49</b>	<b>1.468</b>	<b>0,48</b>	<b>1.467</b>	<b>0,48</b>	<b>1.380</b>	<b>0,46</b>	<b>1.405</b>	<b>0,48</b>	<b>1.463</b>	<b>0,49</b>	<b>1.472</b>	<b>0,48</b>

**Fuente:** elaboración propia a partir del ISTAC (2016) con datos de Estadística de Empleo Registrado.

<sup>a</sup> Calculado como media de los datos trimestrales que publica el ISTAC.

Dentro de este epígrafe se ha estimado oportuno analizar la evolución de la cantidad de contratos registrados en las comarcas y municipios de Gran Canaria (Tablas 33a y 33b).

En la Tabla 33a se recoge la evolución de la cantidad de contratos registrados en las comarcas de Gran Canaria, de la que se extrae que las variaciones de sus pesos relativos para el período 2008-2015 oscilan entre -2,4 y 2,99 puntos. En concreto, la que ha sufrido una mayor disminución porcentual ha sido la comarca Sureste, que asciende a -2,4 puntos y representa una pérdida de 5.433 contratos; y la que ha experimentado el mayor incremento se corresponde con la comarca Sur con un aumento de 2,99 puntos, lo que ha supuesto 9.751 contratos adicionales. El incremento neto del 3,73% (9.603 contratos) experimentado en el volumen de contratos realizados en Gran Canaria en el período 2008-2015 se debe a todas las comarcas, a excepción de la del Sureste, que es la gran damnificada en este indicador. Este aumento se debe principalmente a las comarcas Sur (9.751 contratos) y Área Metropolitana (3.492 contratos), seguidas a mayor distancia de Centro Norte (894 contratos) y Oeste (616 contratos). Así mismo, de esta tabla se desprende que los contratos realizados en Gran Canaria en 2015 se concentran mayoritariamente en el Área metropolitana (65,73%), y en las comarcas Sur (21,13%) y Sureste (7,68%).

De la información de la Tabla 33b se desprende que los cambios porcentuales del número de contratos durante el período 2008-2015 en los diferentes municipios oscilan entre -1,92 y 2,11 puntos porcentuales, siendo los municipios de Santa Lucía de Tirajana y Telde los que han experimentado las mayores reducciones en términos absolutos (4.634 y 3.131 contratos, respectivamente), mientras que San Bartolomé de Tirajana, Las Palmas de Gran Canaria y Mogán son los que han experimentado los mayores incrementos (6.927, 5.886 y 2.824 contratos, respectivamente). En 2015 los municipios de mayor formalización de contratos se corresponden con Las Palmas de Gran Canaria (54,67%), San Bartolomé de Tirajana (15,39%) y Telde (8,54%).

**Tabla 33a. Cantidad de contratos registrados de las comarcas de Gran Canaria**

Comarcas de Gran Canaria	2008		2009		2010		2011		2012		2013		2014		2015	
		%		%		%		%		%		%		%		%
<b>Total Gran Canaria</b>	<b>257.708</b>	100	<b>213.534</b>	100	<b>217.060</b>	100	<b>223.321</b>	100	<b>212.580</b>	100	<b>221.229</b>	100	<b>250.718</b>	100	<b>267.311</b>	100
Área Metropolitana	172.210	66,82	139.941	65,54	141.319	65,11	141.418	63,32	139.348	65,55	141.047	63,76	159.594	63,65	175.702	65,73
Centro Norte	3.894	1,51	3.353	1,57	3.514	1,62	3.975	1,78	3.653	1,72	4.733	2,14	5.377	2,14	4.788	1,79
Noroeste	7.315	2,84	5.987	2,80	6.113	2,82	5.806	2,60	5.452	2,56	6.492	2,93	7.405	2,95	7.598	2,84
Oeste	1.578	0,61	1.973	0,92	1.934	0,89	1.922	0,86	1.499	0,71	1.704	0,77	1.943	0,77	2.194	0,82
Sur	46.739	18,14	42.212	19,77	44.910	20,69	52.406	23,47	47.565	22,38	51.002	23,05	57.884	23,09	56.490	21,13
Sureste	25.972	10,08	20.068	9,40	19.270	8,88	17.794	7,97	15.063	7,09	16.251	7,35	18.515	7,38	20.539	7,68

**Fuente:** elaboración propia a partir de OBECAN (2016).

<sup>a</sup> Calculado a partir de la suma de los datos municipales mensuales que publica OBECAN.

**Tabla 33b. Cantidad de contratos registrados de los municipios de Gran Canaria**

Municipios de Gran Canaria	2008		2009		2010		2011		2012		2013		2014		2015	
	%		%		%		%		%		%		%		%	
<b>Total Gran Canaria</b>	<b>257.708</b>	<b>100</b>	<b>213.534</b>	<b>100</b>	<b>217.060</b>	<b>100</b>	<b>223.321</b>	<b>100</b>	<b>212.580</b>	<b>100</b>	<b>221.229</b>	<b>100</b>	<b>250.718</b>	<b>100</b>	<b>267.311</b>	<b>100</b>
Agaete	860	0,33	739	0,35	801	0,37	876	0,39	962	0,45	1.799	0,81	1.958	0,78	1.483	0,55
Agüimes	7.988	3,10	5.846	2,74	6.504	3,00	6.759	3,03	5.767	2,71	6.087	2,75	7.078	2,82	7.861	2,94
Artenara	157	0,06	187	0,09	177	0,08	147	0,07	129	0,06	137	0,06	157	0,06	156	0,06
Aucas	3.812	1,48	3.471	1,63	3.793	1,75	3.019	1,35	2.897	1,36	3.414	1,54	3.911	1,56	4.493	1,68
Firgas	851	0,33	541	0,25	709	0,33	1.040	0,47	909	0,43	1.734	0,78	1.873	0,75	1.386	0,52
Gáldar	3.406	1,32	2.994	1,40	2.912	1,34	2.799	1,25	2.529	1,19	2.565	1,16	2.966	1,18	3.443	1,29
Ingenio	4.514	1,75	4.085	1,91	3.727	1,72	3.396	1,52	2.773	1,30	2.936	1,33	3.568	1,42	3.842	1,44
Mogán	12.521	4,86	10.394	4,87	11.314	5,21	13.400	6,00	13.304	6,26	13.543	6,12	14.652	5,84	15.345	5,74
Moya	814	0,32	445	0,21	657	0,30	609	0,27	541	0,25	655	0,30	716	0,29	611	0,23
Las Palmas Gran Canaria	140.262	54,43	113.028	52,93	115.238	53,09	115.886	51,89	116.623	54,86	118.980	53,78	133.824	53,38	146.148	54,67
San Bartolomé Tirajana	34.218	13,28	31.818	14,90	33.596	15,48	39.006	17,47	34.261	16,12	37.459	16,93	43.232	17,24	41.145	15,39
La Aldea de San Nicolás	1.110	0,43	1.313	0,61	1.327	0,61	1.283	0,57	945	0,44	872	0,39	1.028	0,41	1.058	0,40
Santa Brígida	2.190	0,85	1.792	0,84	1.769	0,81	2.001	0,90	2.699	1,27	2.041	0,92	2.555	1,02	2.246	0,84
Santa Lucía de Tirajana	13.470	5,23	10.137	4,75	9.039	4,16	7.639	3,42	6.523	3,07	7.228	3,27	7.869	3,14	8.836	3,31
Santa María de Guía	2.235	0,87	1.809	0,85	1.743	0,80	1.522	0,68	1.420	0,67	1.473	0,67	1.765	0,70	2.061	0,77
Tejeda	311	0,12	473	0,22	430	0,20	492	0,22	425	0,20	695	0,31	758	0,30	980	0,37
Telde	25.946	10,07	21.650	10,14	20.519	9,45	20.512	9,18	17.129	8,06	16.612	7,51	19.304	7,70	22.815	8,54
Teror	1.094	0,42	1.030	0,48	951	0,44	1.055	0,47	902	0,42	836	0,38	890	0,35	972	0,36
Valsequillo	977	0,38	814	0,38	782	0,36	889	0,40	883	0,42	1.055	0,48	1.232	0,49	1.273	0,48
Valleseco	304	0,12	263	0,12	307	0,14	304	0,14	315	0,15	370	0,17	372	0,15	370	0,14
Vega de San Mateo	668	0,26	705	0,33	765	0,35	687	0,31	644	0,30	738	0,33	1.010	0,40	787	0,29

Fuente: elaboración propia a partir de OBECAN (2016).

<sup>a</sup> Calculado a partir de la suma de los datos municipales mensuales que publica OBECAN.

## 7.4 Población desempleada de Gran Canaria según comarcas y municipios

En la Tabla 34a se recoge la evolución de la población desempleada de las diferentes comarcas de Gran Canaria, de la que se desprende que, si bien el número de personas en situación de desempleo ha aumentado en todas las comarcas en el período 2008-2015, los pesos relativos de dos de ellas (Área Metropolitana y Sur) sobre el conjunto de la Isla han experimentado ligeros descensos (1,69 y 0,34 puntos, respectivamente). El fuerte incremento del 38,26% experimentado por la población desempleada de Gran Canaria en el período 2008-2015, que se corresponde con 30.225 personas más en 2015 respecto de 2008, se ha concentrado en las comarcas del Área Metropolitana (18.216 habitantes) y Sureste (6.178 habitantes). De hecho, en 2015 se observa como el Área Metropolitana soporta al 64,69% de la población desempleada de toda Gran Canaria. Le sigue la comarca Sureste con el 16,58% de la población desempleada de la Isla y las comarcas Noroeste, Sur, Centro Norte y Oeste con el 6,66%, 6,62%, 4,22%, y 1,24% de los habitantes en situación de desempleo de Gran Canaria, respectivamente.

Lo sucedido en el ámbito comarcal se reproduce en el municipal (Tabla 34b). También en este caso la población desempleada ha aumentado en términos absolutos en todos los municipios de Gran Canaria, aunque las variaciones porcentuales de los pesos relativos en cuatro de ellos (Las Palmas de Gran Canaria, San Bartolomé de Tirajana, Agaete y Vega de San Mateo) hayan experimentado un ligero descenso en el período analizado 2008-2015 (2,41, 0,34, 0,05 y 0,04 puntos porcentuales). En 2015 los municipios que soportan la mayor población desempleada de Gran Canaria se corresponden con los de mayor población, esto es, con Las Palmas de Gran Canaria (44,88%), Telde (13,72%), Santa Lucía de Tirajana (9,01%) y San Bartolomé de Tirajana (5,03%).

**Tabla 34a. Paro registrado en las comarcas de Gran Canaria**

Comarcas de Gran Canaria	Período <sup>a</sup>												
	2008	2009	2010	2011	2012	2013	2014	2015	2016	2017	2018	2019	
<b>Total Gran Canaria</b>	<b>79.003</b>	<b>106.693</b>	<b>113.691</b>	<b>110.844</b>	<b>122.004</b>	<b>123.739</b>	<b>116.916</b>	<b>109.228</b>	<b>100</b>	<b>100</b>	<b>100</b>	<b>100</b>	<b>100</b>
Área Metropolitana	52.443	66,38	74.048	65,13	72.269	64,54	80.121	64,59	70.659	64,69	75.516	64,59	70.659
Centro Norte	3.170	4,01	4.693	4,13	4.560	4,35	5.031	4,30	4.605	4,22	5.031	4,30	4.605
Noroeste	5.169	6,54	7.153	6,29	7.029	6,67	7.839	6,70	7.276	6,66	7.839	6,70	7.276
Oeste	788	1,00	1.291	1,14	1.219	1,23	1.481	1,27	1.349	1,24	1.481	1,27	1.349
Sur	5.501	6,96	8.228	7,24	7.685	6,93	7.553	6,46	7.228	6,62	7.553	6,46	7.228
Sureste	11.934	15,11	18.278	16,08	18.082	16,61	19.497	16,68	18.112	16,58	19.497	16,68	18.112

Fuente: elaboración propia a partir del ISTAC (2016) con datos de OBECAN.

<sup>a</sup> El ISTAC ofrece las medias anuales.

**Tabla 34b. Paro registrado en los municipios de Gran Canaria**

Municipios de Gran Canaria	Período <sup>a</sup>													
	2008 (%)	2009 (%)	2010 (%)	2011 (%)	2012 (%)	2013 (%)	2014 (%)	2015 (%)	2015 (%)	2015 (%)	2015 (%)			
<b>Total Gran Canaria</b>	<b>79.003</b>	<b>100</b>	<b>113.691</b>	<b>100</b>	<b>110.844</b>	<b>100</b>	<b>122.004</b>	<b>100</b>	<b>123.739</b>	<b>100</b>	<b>116.916</b>	<b>100</b>	<b>109.228</b>	<b>100</b>
Agaete	615	0,78	760	0,71	817	0,72	772	0,70	924	0,76	869	0,74	801	0,73
Agüimes	2.736	3,46	3.831	3,59	4.099	3,61	4.066	3,67	4.509	3,70	4.448	3,80	4.023	3,68
Artenara	69	0,09	100	0,09	107	0,09	98	0,09	149	0,12	120	0,10	105	0,10
Aruacas	3.425	4,34	4.669	4,38	4.992	4,39	4.916	4,44	5.643	4,63	5.394	4,61	5.026	4,60
Firgas	650	0,82	852	0,80	944	0,83	938	0,85	1.082	0,89	1.039	0,89	928	0,85
Gáldar	2.493	3,16	3.200	3,00	3.434	3,02	3.430	3,09	3.893	3,19	3.757	3,21	3.517	3,22
Ingenio	2.701	3,42	3.738	3,50	4.095	3,60	4.168	3,76	4.747	3,89	4.510	3,86	4.246	3,89
Mogán	1.257	1,59	1.830	1,72	1.972	1,73	1.776	1,60	1.880	1,54	1.757	1,50	1.739	1,59
Moya	699	0,88	943	0,88	1.032	0,91	997	0,90	1.172	0,96	1.098	0,94	1.014	0,93
Las Palmas de Gran Canaria	37.360	47,29	49.276	46,18	52.174	45,89	50.813	45,84	54.712	44,84	52.331	44,76	49.024	44,88
San Bartolomé de Tirajana	4.244	5,37	5.998	5,62	6.256	5,50	5.909	5,33	6.161	5,05	5.796	4,96	5.489	5,03
La Aldea de San Nicolás	619	0,78	934	0,88	1.057	0,93	979	0,88	1.182	0,97	1.184	1,01	1.072	0,98
Santa Brígida	1.110	1,41	1.522	1,43	1.654	1,45	1.659	1,50	1.904	1,56	1.776	1,52	1.622	1,48
Santa Lucía de Tirajana	6.497	8,22	9.289	8,71	10.084	8,87	9.848	8,88	11.014	9,03	10.539	9,01	9.843	9,01
Santa María de Guía	1.362	1,72	1.779	1,67	1.870	1,64	1.830	1,65	2.154	1,77	2.115	1,81	1.944	1,78
Tejeda	100	0,13	105	0,10	127	0,11	142	0,13	173	0,14	177	0,15	172	0,16
Telde	10.548	13,35	14.465	13,56	15.228	13,39	14.881	13,43	16.480	13,51	16.015	13,70	14.987	13,72
Teror	913	1,16	1.204	1,13	1.343	1,18	1.300	1,17	1.512	1,24	1.449	1,24	1.369	1,25
Valsequillo	705	0,89	987	0,93	1.059	0,93	1.017	0,92	1.207	0,99	1.166	1,00	1.086	0,99
Valleseco	277	0,35	385	0,36	420	0,37	404	0,36	485	0,40	449	0,38	408	0,37
Vega de San Mateo	625	0,79	826	0,77	927	0,82	901	0,81	1.022	0,84	928	0,79	814	0,75

Fuente: elaboración propia a partir del ISTAC (2016) con datos de OBECAN.

<sup>a</sup> El ISTAC ofrece las medias anuales.



### 7.4.1 Población desempleada en las comarcas y municipios de Gran Canaria según género

En la Tabla 35a se muestra la evolución de la distribución de la población desempleada en cada una de las comarcas de Gran Canaria según el género. Como ya se había comentado en el epígrafe 3.2.1, por término medio y para el período 2008-2015, el porcentaje de población desempleada masculina es inferior en 5,59 puntos porcentuales al femenino (47,21% y 52,79%, respectivamente), brecha media que se supera en las comarcas Centro Norte y Área Metropolitana (7,67 y 5,93 puntos, respectivamente) y que cambia de sentido en la comarca Oeste (13,02 puntos), en la que la población desempleada masculina supera a la femenina en todo el período 2008-2015, aunque ya en 2015 la brecha baja a 5,42 puntos. No obstante, es de destacar que esta diferencia en el desempleo entre hombres y mujeres ha sufrido un repunte en 2015 en casi todas las comarcas rompiendo con su tendencia a la baja.

En la Tabla 35b se recoge a su vez la evolución de la distribución de la población desempleada en cada uno de los municipios de Gran Canaria según el género. En los municipios de Artenara (11,72 puntos), Firgas (11,70 puntos), Moya (9,68 puntos), Valsequillo (8,83 puntos), Arucas (8,05 puntos), Teror (7,87 puntos), Mogán (6,98 puntos), Telde (6,49 puntos), Santa Lucía de Tirajana (5,97 puntos) y Las Palmas de Gran Canaria (5,73 puntos) este desfase en favor del género masculino supera la brecha media de la Isla que se sitúa en 5,59 puntos. Por su parte, son los municipios de La Aldea de San Nicolás y Tejeda los que presentan una brecha media en favor de las mujeres (16,91 y 4,26 puntos, respectivamente), ambos pertenecientes a la comarca del Oeste y causantes de su giro. En 2015 la diferencia a favor de los hombres se ha incrementado en casi todos los municipios.

**Tabla 35a. Paro registrado en las comarcas de Gran Canaria según género**

Período	Gran Canaria		Comarcas <sup>a</sup>																	
			Área Metropolitana (%)		Centro Norte (%)		Noroeste (%)		Oeste (%)		Sur (%)		Sureste (%)							
	Género (%)	Total	Género (%)	Total	Género (%)	Total	Género (%)	Total	Género (%)	Total	Género (%)	Total	Género (%)	Total						
	M	F	M	F	M	F	M	F	M	F	M	F	M	F						
2008	44,50	55,50	66,38	43,88	56,13	4,01	42,08	57,95	6,54	44,44	55,60	1,00	59,64	40,48	6,96	47,01	52,99	15,11	45,79	54,21
2009	47,55	52,46	65,55	47,08	52,92	3,99	45,49	54,51	6,26	47,16	52,84	1,07	59,26	40,74	7,34	48,52	51,51	15,80	48,91	51,10
2010	47,24	52,76	65,13	46,69	52,17	4,13	45,56	53,46	6,29	47,13	52,02	1,14	56,31	42,68	7,24	46,89	51,18	16,08	48,06	50,35
2011	48,12	51,88	65,20	47,86	52,14	4,11	47,94	52,06	6,34	47,83	52,17	1,10	57,01	43,07	6,93	47,85	52,17	16,31	48,81	51,20
2012	48,26	51,74	64,54	48,09	51,91	4,35	48,25	51,77	6,67	48,62	51,38	1,23	56,05	43,95	6,59	47,94	52,06	16,61	48,34	51,66
2013	48,26	51,74	64,75	48,21	51,79	4,31	47,87	52,11	6,66	48,19	51,84	1,25	55,90	44,10	6,44	47,57	52,43	16,58	48,29	51,71
2014	47,34	52,66	64,59	47,31	52,70	4,30	46,51	53,51	6,70	47,46	52,57	1,27	54,83	45,24	6,46	47,12	52,89	16,68	47,17	52,83
2015	46,38	53,62	64,69	46,59	53,41	4,22	45,15	54,83	6,66	46,55	53,45	1,24	52,71	47,29	6,62	46,65	53,36	16,58	45,26	54,74

Fuente: elaboración propia a partir del ISTAC (2016) con datos de OBECAN.

<sup>a</sup> Calculado a partir de la media de los datos mensuales que publica el ISTAC sobre paro registrado en los municipios.

**Tabla 35b. Páro registrado en los municipios de Gran Canaria según género**

Municipios de Gran Canaria	Género <sup>a</sup> (%)															
	2008		2009		2010		2011		2012		2013		2014		2015	
	M	F	M	F	M	F	M	F	M	F	M	F	M	F	M	F
<b>Total Gran Canaria</b>	<b>44,50</b>	<b>55,50</b>	<b>47,55</b>	<b>52,46</b>	<b>47,24</b>	<b>52,76</b>	<b>48,12</b>	<b>51,88</b>	<b>48,26</b>	<b>51,74</b>	<b>48,26</b>	<b>51,74</b>	<b>47,34</b>	<b>52,66</b>	<b>46,38</b>	<b>53,62</b>
Agaete	46,67	53,50	47,37	52,63	48,35	50,92	47,93	52,07	49,24	50,76	47,82	52,18	47,87	52,13	46,57	53,31
Agüimes	45,72	54,28	48,89	51,14	48,21	50,33	48,13	51,89	48,28	51,72	48,38	51,62	47,80	52,18	46,41	53,59
Artenara	37,68	63,77	41,00	59,00	43,93	56,07	46,94	53,06	48,32	51,68	47,18	52,82	45,00	55,00	43,81	56,19
Aruacas	41,87	58,13	45,53	54,47	45,47	53,53	47,09	52,91	47,23	52,77	47,85	52,17	46,79	53,23	45,50	54,50
Firgas	39,54	60,46	42,61	57,39	43,54	55,51	46,38	53,62	45,66	54,34	46,48	53,52	45,04	54,96	43,43	56,47
Gáldar	45,33	54,67	47,78	52,22	47,99	51,08	48,34	51,66	48,78	51,22	48,02	52,01	47,56	52,44	46,43	53,57
Ingenio	46,76	53,24	50,13	49,87	48,89	49,65	50,24	49,78	50,81	49,17	50,34	49,66	48,31	51,71	46,51	53,49
Mogán	46,86	53,14	48,80	51,26	46,35	51,62	46,23	53,83	46,17	53,83	45,94	54,06	45,59	54,41	45,20	54,80
Moya	39,48	60,52	43,37	56,63	44,28	54,84	48,04	52,06	48,38	51,62	47,46	52,54	45,36	54,74	44,58	55,42
Las Palmas de Gran Canaria	44,22	55,79	47,12	52,88	46,78	52,09	47,75	52,26	48,02	51,98	48,22	51,78	47,51	52,49	46,92	53,08
San Bartolomé de Tirajana	47,05	52,95	48,43	51,58	47,06	51,04	48,33	51,67	48,48	51,52	48,06	51,94	47,58	52,43	47,11	52,91
La Aldea de San Nicolás	63,97	36,03	62,42	37,58	57,99	40,87	57,92	42,08	57,11	42,89	57,17	42,83	56,50	43,58	54,01	45,99
Santa Brígida	46,40	53,60	49,15	50,85	47,58	51,57	50,99	49,01	50,84	49,16	50,39	49,61	50,51	49,49	50,49	49,57
Santa Lucía de Tirajana	45,41	54,59	48,43	51,58	47,67	50,64	48,49	51,51	47,29	52,71	47,35	52,65	46,42	53,58	44,24	55,76
Santa María de Guía	44,35	55,73	47,95	52,05	46,58	52,67	46,72	53,22	48,19	51,81	49,04	51,01	48,18	51,87	47,79	52,26
Tejeda	48,00	52,00	48,57	51,43	52,76	46,46	57,75	42,96	55,49	44,51	54,14	45,86	50,28	49,72	50,00	50,00
Telde	43,06	56,94	47,20	52,80	46,71	52,05	48,18	51,82	48,31	51,69	48,05	51,96	46,45	53,55	45,45	54,55
Teror	43,04	56,96	45,60	54,40	45,05	53,91	47,08	52,92	48,15	51,85	47,67	52,33	46,58	53,42	44,85	55,15
Valsequillo	41,84	58,16	46,50	53,50	46,18	52,88	47,00	53,00	46,73	53,36	46,45	53,46	46,05	53,95	43,46	56,54
Valleseco	41,52	58,84	47,01	52,99	48,10	50,71	52,72	47,28	54,02	45,98	52,90	47,10	51,00	49,22	51,72	48,28
Vega de San Mateo	43,84	56,16	46,37	53,63	46,49	52,64	49,72	50,28	50,20	49,80	49,14	50,86	46,44	53,56	46,56	53,44

**Fuente:** elaboración propia a partir del ISTAC (2016) con datos de OBECAN.

<sup>b</sup> El ISTAC ofrece las medias anuales.